

Oracle 资产跟踪

主要特性

- 具有强大搜索功能的自助式用户界面，全面的资产信息，大量更新和多种资产部署
- 物理、财务和服务信息的单一信息库
- 能够访问维护管理信息
- 跟踪资产的历史
- 接收或投入使用后自动生成固定资产数据
- 系列化的资产分组以利于资本化
- 面向非系列化项目的同期组合功能
- 资产库存折旧
- 发票价格调整
- 在 FA 中自动处理库存资产转移、资产部署和重新部署以及内部销售订单发货的成本、单位和所在地更新信息
- 支持资产重新分类方案
- 直接的项目接收
- 基于项目/任务/系列号生成资产信息
- 撤消已经部署又返回仓库资产的项目支出
- 项目转移

Oracle® 资产跟踪软件是一个资产生命周期管理软件，为资本密集型企业提供对分散资产的可视性以及跟踪和控制能力。Oracle 资产跟踪软件通过自动同步 Oracle 资产管理软件中资产运营和操作活动的财务数据更新，最大限度地提高了资产利用率和投资回报。Oracle 资产跟踪软件是 Oracle 电子商务套件的组成部分，与其他产品紧密集成，为企业提供一个全面、可靠且高效的资产生命周期跟踪管理软件。这种企业范围的集成有助于实现企业资产的单一信息源，同时降低总体拥有成本。

借助全面的信息，提高资产可视性

资产生命周期跟踪已经成为拥有大量资产的企业需要解决的一个日益重要的问题。由于这些企业对资产数据缺乏可视性，不能准确和及时更新，致使它们经常会购买一些不必要的设备，储运成本居高不下，且经常遭到监管机构的罚款处罚。Oracle 资产跟踪软件与 Oracle 其他运营和财务管理软件相集成，为企业提供一个全面、可靠和高效的资产生命周期跟踪管理软件。

资本密集型企业必须知道其现有资产的确切数量、当前价值、所在地及维护历史。缺乏这些数据，要制定正确的计划、采购/建造和部署资产以及开展维护活动就会比较困难。

Oracle 资产跟踪软件提供一个具有搜索能力的功能强大的自助式用户界面，可以提供全面的资产视图，而不管这些资产是处于作业现场还是在仓库中。Oracle 资产跟踪软件跟踪许多物理信息，如资产数量、序列号、位置、使用情况、设备的计数器读数、部署规则细节等。在财务方面，Oracle 资产跟踪软件与 Oracle 资产管理软件集成，可以跟踪资产编号、位置、投入使用日期以及任何用户定义的行业特定的资产属性。Oracle 资产跟踪软件还跟踪由 Oracle 现场服务管理软件提供的内部资产服务历史。此外，Oracle 资产跟踪软件与 Oracle 企业资产管理软件相结合，可提供对维护管理信息的轻松访问。

如图 1 所示，在一个单一页面上提供了一个资产的全部上述信息，并具有选项卡和链接，可以轻松导航到其他相关产品。



图 1：资产的综合视图

简化资产信息的生成与更新

利用一组后台进程，Oracle 资产跟踪软件可与 Oracle 资产管理软件实现集成和同步。这种集成可以实现资产数据的批量添加、成本数据更新和资产转移过程自动化，从而大大减少维护财务数据准确性和进行物理跟踪所需的人工干预。Oracle 资产跟踪软件可以根据业务需求生成每一序列号或一组资产项目的唯一的资产数据。资产数据可以在仓库里或在工程现场，或在部署实施过程中首次接收资产时生成。之后，该资产的任何物理移动都会引发 Oracle 资产管理软件中数据的自动更新。

反之，在 Oracle 资产管理软件中直接生成的财务资产将会触发关于在 Oracle 资产跟踪软件中产生物质资产的通知。新的基于 Oracle 管理软件框架的自助式用户界面通过用户可以手工创建一个项目实例、从一个项目实例复制或简单地选定一个现有的项目实例，提供了将一个项目实例与选定的固定资产关联起来的灵活性（见图 2）。

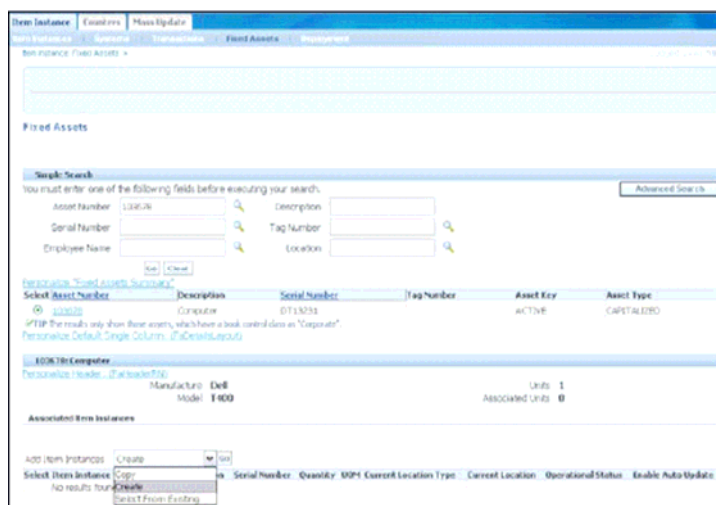


图 2：固定资产选项卡

资产部署

资产部署事务处理

一个事务处理可用于在不同地点部署多个实例，可以是全部资产，也可以是部分资产。或者，用户可以部署一个特定的资产。例如，借助 Oracle 资产跟踪软件所提供的信息，用户可以选出折旧率最低的资产来加以重复利用，也可以移走最陈旧的资产。这些随时可用的物理和财务信息在资产计划和部署期间可以改进决策制定，有助于减少资产报废和不必要的采购。

Oracle 资产跟踪软件提供了自助式资产部署功能。这一特性使用户能够通过如图 3 所示的 Oracle 管理软件框架用户界面处理资产部署事务，如安装、启用、停用或资产移动等。

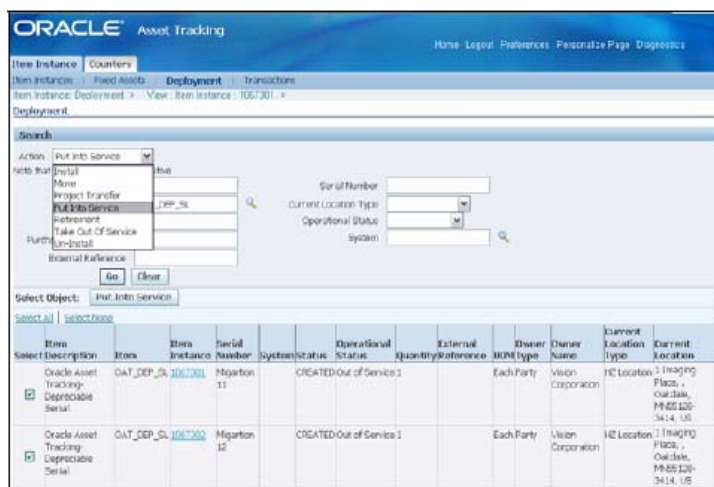


图 3：资产部署用户界面

通过或不通过 Oracle 项目管理软件进行资产部署

使用 Oracle 资产跟踪软件，资产在部署前可以先发送到资本资源物流（CRL）项目，也可以直接从仓库部署到现场并投入使用，而无需首先发送到 CRL 项目。资产也可以退回仓库并用于其他地点。在所有资产移动过程中，与 Oracle 固定资产管理软件的联系会始终保持。跟踪重要资产，并对其合理部署以最大限度地发挥这些资产的用途，可以提高效率和投资回报率。资产在部署之前还可以在各个项目之间转移，费用支出项目将从转出项目中撤消，并加到转入项目上。

按内部销售订单转移资产

Oracle 资产跟踪软件支持内部各机构之间的所有资产转移。资产可以按不同的运营事务来进行转移，如按内部机构和按内部销售订单。Oracle 资产跟踪后台进程为资产转出和转入机构提供所有资产更新的支持。通过按建设现场设定向主要库存机构提出资产要求的机构项目，这一特性可以用于计划和跟踪复杂的网状建设项目。

资产的销售与借出

资产可以作为售出物或借出物（以便临替换被修理的资产）运送给客户。其他业务需求可能需要把企业资产放在客户那里。Oracle 资产跟踪软件和 Oracle 订单管理软件支持指明是否发生了所有权变化的事务处理子类型。资产的销售或地点变化也会在 Oracle 资产管理软件中相应地做出调整。

与 Oracle 企业资产管理软件（eAM）集成

维护工作是资产生命周期管理不可缺少的组成部分。资产维护历史数据对于有效进行资产管理是必不可少的。

全球资产信息库架构支持该软件与 Oracle 企业资产管理软件集成。这一集成使资产能够由 Oracle 资产跟踪软件跟踪，同时由 Oracle 企业资产管理软件维护。

项目实例自助式服务页面上的维护选项卡显示了资产的 Oracle 企业资产管理软件特定的属性和到 Oracle 企业资产管理工作请求和工作单的连接（见图 4）。



图 4：用户界面上的维护选项卡

总结

Oracle 资产跟踪软件通过大大减少资产创建过程中的手工干预而提高了工作效率。利用 Oracle 资产跟踪软件与 Oracle 资产管理软件的紧密集成，当企业获得一项资产时，能够产生相应的财务资产。成本偏差（如发票差价）可以很容易捕获并反馈给 Oracle 资产管理软件，从而提供准确和全面的资产财务信息。

Oracle 资产管理和资产跟踪软件的无缝同步还能确保资产的位置和状态信息是最新的和准确的。然后将物质资产的汇总数据与详细的资产数据进行核对，以便编制财务和税务报表。

通过与其他电子商务套件模块的集成，Oracle 资产跟踪软件可以维护在其他模块（如采购管理、订单管理/发运管理、项目管理、现场服务）中产生的资产事务处理的历史记录，或者提供与诸如企业资产管理和客户支持等其他模块的重要链接。

Oracle 资产跟踪软件提供了财务和运营信息的全面视图，该视图构成了资产生命周期管理的基础。

主要益处

- 简化资产的创建
- 准确和及时更新物质和财务资产信息
- 单一的资产信息库

相关产品

Oracle 提供了以下产品:

- Oracle 资产管理
- Oracle 企业资产管理
- Oracle 现场服务
- Oracle 安装产品管理
- Oracle 库存管理
- Oracle 采购管理
- Oracle 项目管理
- Oracle 服务

相关服务

Oracle 支持服务部提供以下服务:

- 更新订购服务
- 产品支持服务
- Oracle 电子商务套件加速器
- Oracle 管理软件解决方案中心
- Oracle 大学
- Oracle 顾问咨询

Oracle 电子商务套件——全面的解决方案

Oracle 电子商务套件使企业能够有效地管理客户流程、制造产品、按订单发货、接收货款等，所有这一切都是通过构建在一个统一的信息架构上的各个管理软件来完成的。这个信息架构对企业的客户、供应商、员工、产品，即企业的各个方面，给出单一的定义。无论是实施一个模块还是整个套件，Oracle 电子商务套件都使企业能够在整个企业范围内共享统一的信息，从而在更好的信息基础上做出更加英明的决策。

北京总部

地址: 北京市朝阳区建国门外大街1号, 国贸大厦2座2208室
邮编: 100004
电话: (86.10) 6535-6688
传真: (86.10) 6505-7505

北京上地6号办公室

地址: 北京市海淀区上地信息产业基地, 上地西路8号,
上地六号大厦D座702室
邮编: 100085
电话: (86.10) 8278-7300
传真: (86.10) 8278-7373

上海分公司

地址: 上海市卢湾区湖滨路222号, 企业天地商业中心1号楼16层
邮编: 200021
电话: (86.21) 2302-3000
传真: (86.21) 6340-6055

广州分公司

地址: 广州市天河区北路233号, 中信广场53楼5301&5308室
邮编: 510613
电话: (86.20) 8513-2000
传真: (86.20) 3877-1026

成都分公司

地址: 成都市人民南路二段18号, 四川川信大厦20层A&D座
邮编: 610016
电话: (86.28) 8619-7200
传真: (86.28) 8619-9573

大连分公司

地址: 大连软件园东路23号, 大连软件园国际信息中心2号楼
五层502号A区
邮编: 116023
电话: (86.411) 8465-6000
传真: (86.411) 8465-6499

济南分公司

地址: 济南市泺源大街150号, 中信广场11层1113单元
邮编: 250011
电话: (86.531) 8518-1122
传真: (86.531) 8518-1133

甲骨文软件研究开发中心(北京)有限公司

地址: 北京市海淀区中关村软件园孵化器2号楼A座一层
邮编: 100094
电话: (86.10) 8278-6000
传真: (86.10) 8282-6455

甲骨文研究开发中心(深圳)有限公司

地址: 深圳市南山区高新南一道飞亚达大厦16层
邮编: 518057
电话: (86.755) 8396-5000
传真: (86.755) 8601-3837

沈阳分公司

地址: 沈阳市沈河区青年大街219号, 华新国际大厦17层D单元
邮编: 110016
电话: (86.24) 2396 1175
传真: (86.24) 2396 1033

南京分公司

地址: 南京市玄武区洪武北路55号, 置地广场19层1911室
邮编: 210028
电话: (86.25) 8476-5228
传真: (86.25) 8476-5226

杭州分公司

地址: 杭州市西湖区杭大路15号, 嘉华国际商务中心702室
邮编: 310007
电话: (86.571) 8717-5300
传真: (86.571) 8717-5299

西安分公司

地址: 西安市高新区科技二路72号, 零壹广场主楼1401室
邮编: 710075
电话: (86.29) 8833-9800
传真: (86.29) 8833-9829

福州分公司

地址: 福州市五四路158号, 环球广场1601室
邮编: 350003
电话: (86.591) 8801-0338
传真: (86.591) 8801-0330

重庆分公司

地址: 重庆市渝中区邹容路68号, 大都会商厦1611室
邮编: 400010
电话: (86.23) 6370-8898
传真: (86.23) 6370-8700

深圳分公司

地址: 深圳市南山区高新南一道飞亚达大厦16层
邮编: 518057
电话: (86.755) 8396-5000
传真: (86.755) 8601-3837

甲骨文亚洲研发中心(上海)

地址: 上海市杨浦区淞沪路290号, 创智天地10号楼512-516单元
邮编: 200433
电话: 86-21-6095 2500
传真: 86-21-6095 2555



公司网址: <http://www.oracle.com> (英文)

中文网址: <http://www.oracle.com/cn> (简体中文)

销售中心: 800-810-0161

售后服务热线: 800-810-0366

培训服务热线: 800-810-9931

版权©2008 归 Oracle 公司所有。未经允许, 不得以任何形式和手段复制和使用。

本文的宗旨只是提供相关信息, 其内容如有变动, 恕不另行通知。Oracle 公司对本文内容的准确性不提供任何保证, 也不做任何口头或法律形式的其他保证或条件, 包括关于适销性或符合特定用途的所有默示保证和条件。本公司特别声明对本文档不承担任何义务, 而且本文档也不能构成任何直接或间接的合同责任。未经 Oracle 公司事先书面许可, 严禁将此文档为了任何目的, 以任何形式或手段(无论是电子的还是机械的)进行复制或传播。

Oracle 是 Oracle 公司和/或其分公司的注册商标。其他名字均可能是各相应公司的商标。