

# 产品介绍

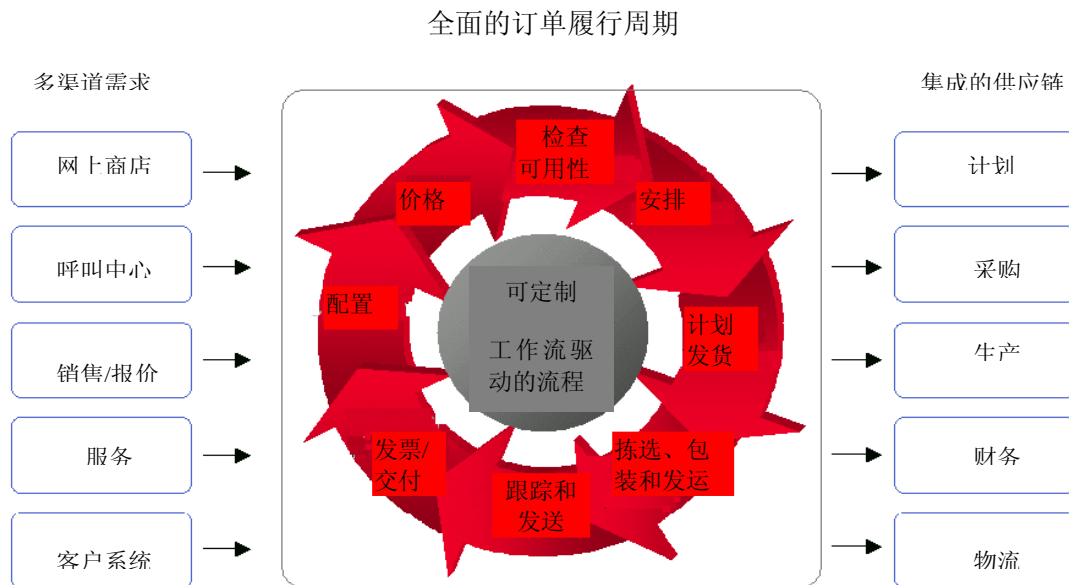
# ORACLE 订单管理 11i

Oracle®订单管理系统是一个能够高效并自动处理任何来源订单的应用系统。该系统是 Oracle 客户关系管理解决方案的一部分，后者是一个能够推动与可盈利客户进行交互的集成套件。

## 加速订单处理

仅仅促成销售是不够的。在当今经济模式下，企业必须牢牢控制从订单受理到交货的整个订单管理过程，从而以尽可能低的成本满足最终客户的需求。从基本的订单履行到复杂的处理流程（如按订单配置、可处理量和直运），订单管理可能成本高昂和耗时。Oracle 订单管理系统组织并自动化所有的订单管理流程。健全的订单受理功能确保订单输入的准确性，而不论订单是来自公司的订单管理人员、现场销售、呼叫中心、网上商店还是来自通过 XML 或 EDI 以电子方式传送过来的。智能自动化功能简化了订单处理和订单履行。该系统还可以使员工和客户轻松了解所有订单和发货信息——包括实时订单状态、订单变更和发货跟踪以及一整套实时分析功能，以分析订单到履行的执行情况。Oracle 订单管理系统降低了企业订单管理成本，并提高了企业按时交付能力和客户满意度。

## Oracle 订单履行解决方案



订单管理系统是全面的 Oracle 订单履行解决方案的核心

借助 Oracle 订单管理系统，企业能够：

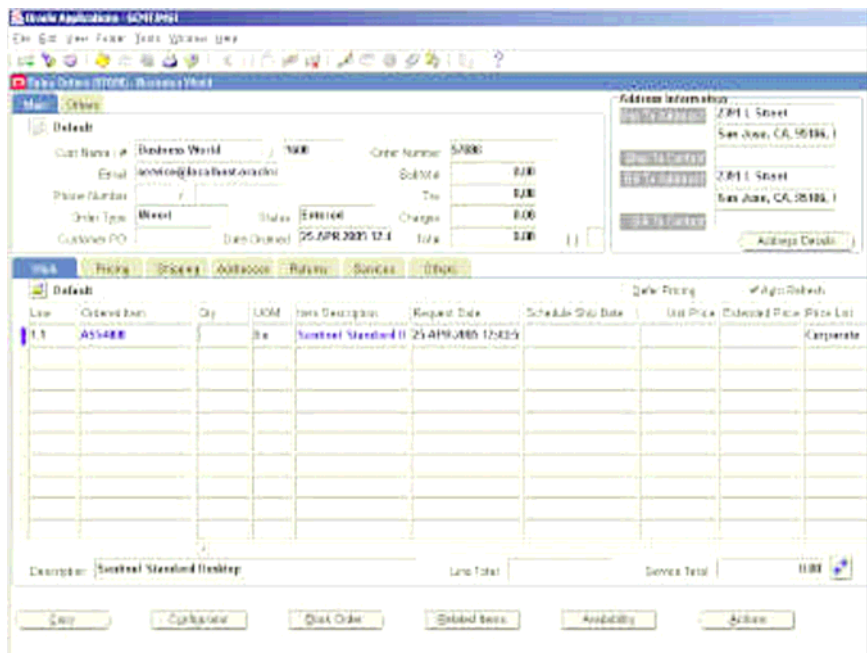
- 受理并确认任何来源的订单
- 降低订单处理成本
- 简化订单履行

## 受理并确认任何来源的订单

Oracle 订单管理系统能够准确受理订单并对其进行有效处理，以大幅缩短订单履行周期。

### 可定制的用户界面加快了直接输入的速度

完成一个订单所减少的时间直接影响到企业的盈利水平。订单管理系统的快速销售订单界面使员工以尽可能少的点击和键入即可完成订单的输入。销售订单的订单头和订单行显示在一个单一屏幕上，无鼠标操作即可输入数据。该系统甚至能够根据正在输入的订单行建议追加销售和交叉销售。业务管理人员能够通过简单、无须编码的配置表单轻松为企业优化该界面：包括删除不必要的字段、配置选项卡以及对字段进行移动、重新排序和重新设置标签来将用户培训工作量降至最低。



快速销售订单界面提供了高效、单一表格的直接输入功能

### 电子订单受理功能可从任何系统接收订单

企业可以从多个系统——包括网上商店、第三方输入系统和外包呼叫中心——接收订单。Oracle 订单管理系统设计用来高效受理所有这些来源的订单。其订单处理 API 从用户界面中分离出来，能够被其他订单输入程序轻松访问。该系统还能够批量导入 EDI 或 XML 格式的订单。这一开放的体系结构通过为销售人员、客户和合作伙伴提供对订单信息、发票和交付状态的自助式访问来与他们进行协作。

### 全面的订单确认功能减少错误和延迟

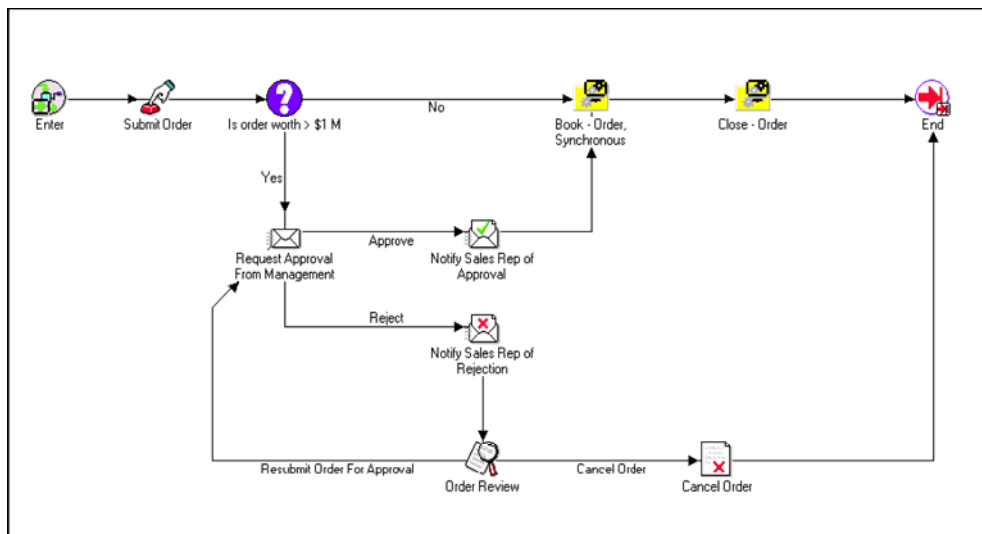
准确的订单确认对于避免订单履行延迟和客户满意度问题至关重要。Oracle 订单管理系统将订单确认内置到了订单受理流程中。在输入或导入过程中，订单中的错误将被屏蔽，异常情况的详细错误信息被记入日志，而正确数据将被成功导入。这就确保了受理的订单具备对其进行处理所需的全部信息，而不论这些信息是通过座席员还是通过 Web 站点自助式输入。该系统通过自动插入通用信息（如支付条款和运输方式）来降低错误的发生，并自动计算发货和到货日期。

## 降低订单处理成本

Oracle 订单管理系统有效提高了企业订单处理和运输效率，从而降低订单履行的有形和无形成本。

### 灵活的工作流自动化复杂的订单处理

Oracle 订单管理系统利用 Oracle 工作流引擎灵活地模拟和执行任何销售订单流程。该系统在线提供用于订单受理、登记、履行和开具发票的工作流。灵活的工作流框架能够特别针对你的企业轻松添加其他步骤。例如，如果需要特别审批或者如果路线安排依赖于订单特征，以添加相应步骤。借助 Oracle 订单管理系统，企业可以轻松创建和执行加强企业最佳订单管理实践的工作流。该系统还包括订单管理日常商务智能——一套预建的实时分析功能。



订单管理系统利用 Oracle 工作流引擎轻松模拟和修改订单流程

### 配置器和定价系统集成可降低执行成本

订单管理系统与 Oracle 行业领先的配置和定价应用系统无缝协作。Oracle 配置器利用基于规则的按订单配置引擎引导销售代表和自助式客户优化配置。Oracle 高级定价管理系统利用一种能够把准确价格、条款和折扣用到每一订单——包括基于一揽子销售协议的订单——的引擎，对订单管理系统的定价功能进行了扩展。高级定价系统可自动计算运输成本，甚至能够添加基于公式的上浮费用，从而将运输操作成本中心转换为利润中心。

### 准确的订单承诺日期降低了库存成本

企业承诺日期越准确，越能降低库存成本。Oracle 订单管理系统与 Oracle 全球订单承诺解决方案一起创建一致可靠的交付承诺日期。订单管理系统支持可承诺量 (ATP)，并且 Oracle 全球订单承诺增加了可承诺能力 (CTP) 和可交付能力 (CTD) 的支持功能。可在订单输入时或者在要求的发运日期到了分配窗口时自动完成库存预留。

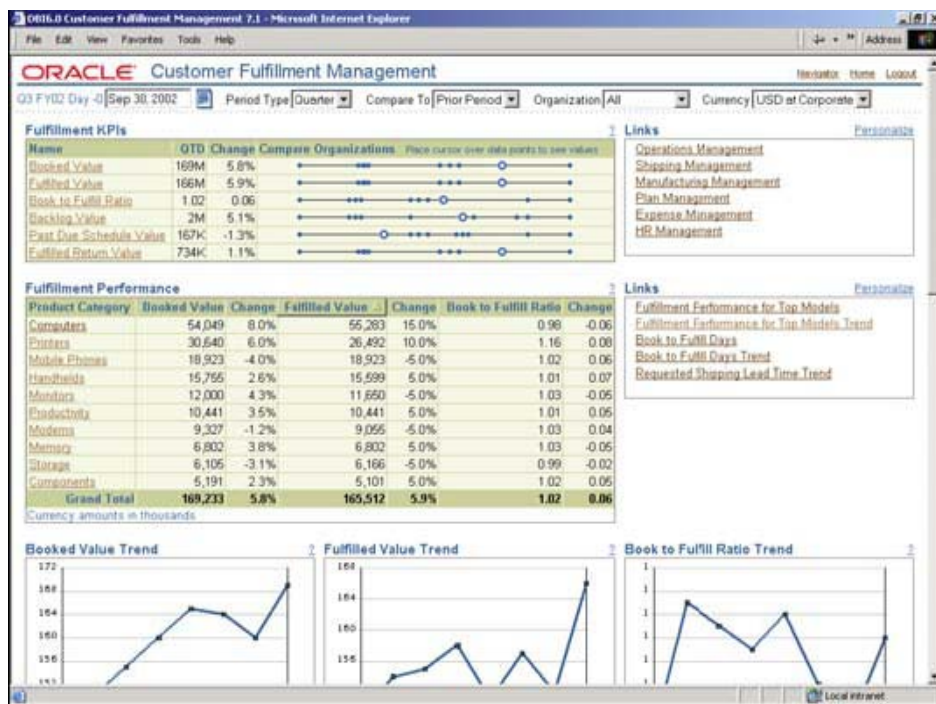
## 简化订单履行

Oracle 订单管理系统模拟并执行即使最复杂的订单履行流程。

### 发运执行集成自动化了订单履行

订单管理系统利用 Oracle 发运执行自动化所有与发运相关的流程，包括拣货、包装和发运确认。企业可以支持单独或组合使用自动拣货、自动包装和自动发运流程。发运执行自

动组合销售订单行以统一发货，从而最大限度降低发运和处理成本。与 Oracle 仓库管理系统相集成，增加了资源和劳动力优化功能，如订单波次拣选和 RFID。Oracle 的运输应用系统添加了运费计价和路线安排、上载报价、承运商自动通信、运费支付和审计功能。



KPI 和分析功能能够实时洞察订单履行情况

### 分布式订单管理协调订单履行供应源

履行有多个供应源的订单将是一件耗时的工作。Oracle 订单管理系统提供了广泛的可配置的最佳实践履行 workflow，以将这些复杂的订单处理过程自动化。订单管理系统除了支持标准的从库存发货流以外，还与 Oracle 制造应用系统相集成，以支持按订单配置的生产 and 基于物流的订单履行。对于复杂的服务履行，订单管理系统的供应功能可与外部系统进行通信，以同步订单履行活动。

### 直运支持从供应商处直接履行订单

Oracle 订单管理经适当配置可以轻易实现供应商直接发运，即通过将货物直接从供应商发运到终端客户的方式来支持履行客户订单。客户销售订单可从 Oracle 订单管理系统到 Oracle 采购系统再到供应商实现无缝沟通与集成。客户对销售订单的更改以及供应商对采购订单的更改能够保持同步，从而实现实时订单状态查询。一旦供应商通过电子方式或 Web 自助式服务方式发送了 ASN（提前装运通知），就可以向客户开具发票。

## 主要特性

### 集成化和全球化

- 利用 Oracle 订单管理与所有 Oracle 的订单履行产品的集成性，包括：
  - Oracle 网上商店*
  - Oracle 电话销售*
  - Oracle 报价系统*
  - Oracle 销售合同管理*
  - Oracle 配置器*
  - Oracle 高级定价*
  - Oracle 发放管理*
  - Oracle 库存管理*
  - Oracle 仓库管理*
  - Oracle 移动供应链应用系统*
  - Oracle 高级供应链计划*
  - Oracle 全球订单承诺*
  - Oracle 运输执行*
  - Oracle 运输计划*
  - Oracle 电子商务智能*
- 适于在全球范围内运行：多语种、多币种、国际化格式

### 灵活、开放的体系结构

- 使用开放的、存档的应用编程接口(APIs)与第三方解决方案轻松集成
- 捕获或导入来自任何来源的新订单、订单变更或退货

### 易于使用

- 直观、友好的用户界面可降低培训费用
- 通过广泛使用文件夹技术使界面个性化
- 采用树形数据表示方式来存储和重新调出喜爱的查询

### 一揽子销售协议

- 与客户商议长期协议，包括：
  - 议定产品、定价/折扣、协议量、时间周期*
- 按照 BSA 不履行或执行关于所有订单/发放的协议条款
- 按照 BSA 查看订购的商品或服务的总数量和价值
- 通过与 Oracle 销售合同管理的集成制定和商议合同条款

### 订单输入和处理

- 从报价或销售订单开始捕获一次性销售
- 利用用户定义的来自各种来源的订单/项目的属性默认设置加快订单的输入
- 显示订单/项目的毛利

- 独立管理每条订单线路的大部分订单数据
- 通过提供追加销售和交叉销售机会的可视线索来提高收入
- 利用 Oracle 工作流为特殊业务流程定制订单处理流程

### 定价与折扣

- 通过利用 Oracle 高级引擎使订单定价与折扣计算自动化
- 制定灵活的、多层次的、多币种的价目表
- 创建基于产品项目种类、客户协议、客户采购订单或订单类型的自动和人工折扣计算方案
- 创建按固定金额、按百分比、美元或设备数量计算的各种折扣方案
- 创建基于规则的定价结构
- 创建和执行促销折扣的限制

### 税款

- 为订单自动设置默认的税务代码和税组，并控制可修改能力
- 基于地址选择适用的税率和责任会计
- 向客户报告增值税纳税义务

### 支付

- 接受客户希望的付款方式，包括：支票、信用卡、采购卡、电汇、ACH 交易
- 通过与 Oracle 网上支付相集成对信用卡支付方式进行授权
- 接受一个订单的多种支付方式
- 接受客户的定金和预付款

### 信用检查

- 在捕获订单和交付产品之前自动检查客户的信用情况
- 灵活地定义客户开放的结余计算方法
- 对每个订单和所有订单设置客户的限定条件和允差范围

### 订单暂挂

- 把订单暂挂用于产品项目、客户、场所或仓库、或各种选项的组合
- 在订单处理的任意阶段均可暂挂订单
- 控制和跟踪已设定和已删除的暂挂订单

### 变更管理

- 利用基于角色的处理限制条件来控制订单的变更
- 人工或自动地说明销售文档的版本
- 自动捕获对销售文档做出的所有可审计的变更
- 一次修改或取消多个项目/订单

### 可用性检查、调度和预订

- 使用 ATP（可承诺量）向客户提供准确的订单承诺日期
- 提供对于制造和计划的需求信息
- 根据外购规则自动外购订单中的产品项目
- 如有必要可用替代产品满足需求
- 模拟和改进合理共享的稀缺存货

### 使用任何方法履行订单

- 从存货中挑选
- 按订单制造
- 按订单配置/装配
- 厂商直接装运货物
  - 通过自动管理订单变更来提高厂商直接发货给客户的准确性
  - 支持对来自集中采购机构的直接装运订单的管理
  - 在供应商发出 ASN 后为客户开具发票
- 对开订单

### 退货

- 在同一张订单中设定退货和发货条款
- 输入退回货物的预期批和序列号
- 利用返库修理流程跟踪需要修理的退回货物

### 提货

- 创建用户定义的提货条件,包括控制库存分配的提货单下达顺序规则
- 对超出库存项目的订货自动延期交货
- 分别下达延期交货订单行
- 在下达提货单时可改变来源、数量或地点
- 在下达提货单和发运确认期间可使用订单暂挂

### 发货确认

- 一次点击即可完成发货确认
- 提供对货运成本和运输费的可视性
- 在装运过程中给产品作标记以便盘点
- 生成装运文档

### 货运实施

- 自动拣货、自动包装和自动装运以最大程度地提高效率
- 基于角色查看所有装运数据
- 使用异常处理功能主动解决和管理装运问题
- 使用公共 API 与原有系统无缝集成
- 维护发货人、收货人、运输商和客户的日程表
- 与国际贸易管理合作伙伴集成

### 发运计划

- 合并发货以节约运输成本
- 为普通承运商或国内车船队有效地计划多站和多模式运输行程
- 自动计算装运货物的重量和体积
- 管理货运站上的关键作业活动
- 安排在一个“行程”范围内交付各种货物的顺序

### 多装运和少装运

- 按产品项目、客户和客户地点创建多装和少装货物的允差范围
- 允许在多装允差范围内发货,并为已装运的和订购的货物开账单
- 允许授权的用户超出允差范围多装运货物

### 集装箱

- 将交货产品自动打包放入运载工具或集装箱中
- 执行包装限制条件,如最小/最大填充比例以及重量和体积限制
- 指定唯一的集装箱牌照号 (LPN)

### 开票

- 按发货或整个订单开具发票
- 将折扣、运费和其他费用的详细信息发送到应收账款应用软件,以将其计入发票全额

### 订单信息

- 为外部贸易伙伴或内部员工提供对订单履行状态、交货和发票信息的自助式访问能力

### 可伸缩性、可扩展性

- 大数量的批量订单和装运处理
- 为大数量手工订单输入而定制的订单输入用户界面

Oracle 公司  
全球总部  
500 Oracle Parkway  
Redwood Shores, CA94065  
USA

全球咨询：  
650. 506. 7000  
传真：650. 506. 7200  
网址：www.oracle.com

Oracle (NASDAQ: ORCL) 是世界领先的信息管理软件供应商和世界第二大独立软件公司。公司年收入超过 101 亿美元，在全球 145 个以上国家提供数据库、工具和应用程序产品及其相关的咨询、教育和支持服务。

本文介绍的特性和屏幕图片可能与发布的产品略有不同。

Oracle 是 Oracle 公司的一个注册商标。

文中涉及的所有其他公司和产品的名称仅起标识作用，它们可能是其各自所有者的商标。

版权©2005 归 Oracle 公司所有。  
未经允许，不得以任何形式和手段复制和使用。

最后更新：2005 年 7 月

**ORACLE**