

# Oracle 生产调度

## 主要特性

- 同时考虑机器、人员和工具方面的生产能力、日程安排限制
- 受约束的物料
- 自动检测瓶颈漂移
- 表示所有工艺路线的优先关系
- 图形化多阶段生产溯源
- 由工序决定的转换最小化
- 生产运营优化（通过重复性制造优化选项）
- 高级分析视图（甘特图、线形图和条形图）
- 替代资源间的资源智能卸载
- 基于事件而非时间段的调度
- 生成式及基于修改的问题解决能力
- 带有 KPI 的多种方案可进行方案比较
- 直观的图形化模型
- 依赖资源的作业持续时间及批量规模
- 联产品和副产品
- 需求优先级
- 提示问题根源的报警

您能正确地将订单排序以便充分利用您的生产资源吗？您知道何时将生产任务转交给替代资源吗？您需要最大限度地减少计划外生产和停工的影响吗？您能评估供应短缺对订单履行的影响吗？

Oracle®生产调度软件使企业可以制定详细的最新计划，以确保企业按需生产适当数量的产品，从而最大限度地减少库存、转型、加班和其他不希望的成本。

## 概述

Oracle®生产调度软件是调度人员针对自身工作设计的，使您能够控制生产调度问题，并帮您最大限度地提高车间生产能力，同时优化资源投资。借助该软件，您可以优化关键资源的使用、制定车间可以执行的现实可行的生产计划并轻松确定能最好地实现您的各项目标的计划。此外，您还可以利用与 Oracle 电子商务套件的现成集成来快速实施从而即刻获得价值。



图 1. 生产调度工作台

## 最大限度地提高生产力和资源利用率

要使生产获得盈利的关键一点是最大限度地提高重要资源的利用率。Oracle®生产调度软件能够制定考虑到您的重要生产制约条件的现实可行的计划。它自动检测瓶颈并确保生产流程突破瓶颈，以便最大限度地提高生产能力，同时使所有生产阶段保持同步。您还可以轻松发现特定问题并通过直接深入到问题的根源采取纠正措施。

通常，最大限度地提高资源利用率和生产能力的关键是尽可能减少不必要的准备时间。该生产调度软件可以自动安排生产次序，以便最大限度地减少准备时间，同时又能按时满足所有需求。它能识别各产品间何时存在依从性，从而确定所需的转换时间。该生产调度软件还可以自动确定一次生产多少个产品才能最大限度地减少准备时间，同时又不会危及需求或持有过多库存。这通常被称为生产周期计划、批量计划或运行时间优化（并且通过 Oracle®生产调度软件的 Oracle®重复性制造优化选项轻松实现）。

## 提高车间绩效

如果给您的生产车间制定的是一个不可行的生产计划，那么您将花费大量时间来忙于应对库存短缺和资源限制问题。这通常会导致提前期与计划不一致以及过多的在制品库存。Oracle®生产调度软件使您能够提高车间绩效。它可以为车间提供考虑了所有生产制约条件的实际可行的计划。当存在一些问题时，它会为您提供报警，以使您能准确发现问题出处及问题根源。交互型托放式重新排程和快速交互式模拟功能使您能够快速找出和评估纠正问题的方法。对计划进行精心调整后，您可以批准将其发布并即刻就日期和工序方面的修改与车间进行沟通，以便其执行。您还可以发布一个派工单，使每个操作人员或工作中心都能查看按优先级排序的工作单。这将提高车间的总体生产能力，并获得一致和可预测的周期时间，这些最终将使车间更好地遵循生产计划，降低在制品库存并减少不能带来增值的加急费用。

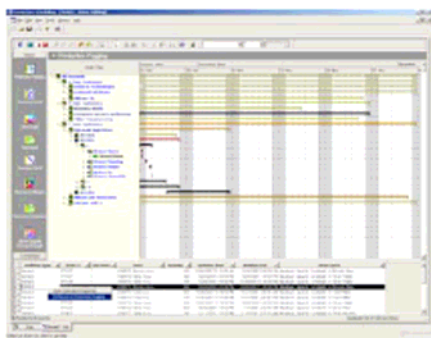


图 2. 生产调度工作台——甘特图

## 通过交互式模拟确定最佳生产计划

Oracle®生产调度软件使您能够基于多种指标轻松评估一个或多个计划。它提供了许多预先设定的关键绩效指标，您可以利用这些指标对计划的质量进行评估。您还可以快速比较各个计划和假设方案，以便确定最能满足您业务目标的计划。例如，当您具有不能安排延迟完成的需求时，您可以将一个基本计划与一个模拟超时工作的计划进行比较，看看两个计划在交付绩效和成本方面的差异如何。在分析过程中，您可以对因工作超时增加的成本与交付绩效得到的提高加以权衡，以便对是否要超时工作做出有充分依据的明智决策。

## 与 Oracle 电子商务套件集成的全面的生产计划和调度

Oracle®生产调度软件与 Oracle 电子商务套件和 Oracle 高级计划管理软件的其他组件全面集成，使您能快速实施并尽快实现价值。该软件是专为调度人员而不是编程人员设计的，因此它非常直观和易于使用，并能自动完成许多当前由调度人员手工制定的决策。通过将 Oracle 电子商务套件、Oracle®高级供应链计划管理和 Oracle®生产调度软件紧密集成，Oracle 提供了一个全面、集成化的生产计划和调度流程。利用生产调度软件，您可以只安排生产订单或流程批量，也可以同时安排生产订单和计划订单。一旦生产计划完成调整并发布执行，生产订单即成为下一个供应链计划和调度运行的起点。Oracle®生产调度软件支持所有制造模式：离散制造工作单（通过 Oracle 离散制造管理软件）、流程批量（通过 Oracle 流程制造管理软件）和基于批次的作业（通过 Oracle 车间管理软件）。

## 主要益处

### 主要益处:

- 最大限度地提高生产能力和资源利用率
- 提高车间绩效
- 通过资产合理化增加利润
- 通过交互式模拟确定最佳生产计划
- 与 Oracle 电子商务套件集成的全面的生产计划和调度
- 递增式部署——快速获得收益，而不丧失集成性

### 相关产品:

- 直接从 Oracle 电子商务套件收集在制品作业、流程批量和车间批次信息
- 向 Oracle 电子商务套件发布经批准的生产计划
- 输入来自 Oracle 高级供应链计划管理软件的计划订单（以便与实际订单同时调度）

## 经实践验证的可伸缩且安全可靠的组件架构

Oracle 高级计划软件以数据库为中心的独特架构使企业能够每周 7 天、每天 24 小时全天候运营业务。首先，Oracle 高级计划软件将所有计划信息存入数据库中，利用内建的锁定、热备份和恢复、多线程以及物化视图功能，做出最安全、可靠和最快速的响应。其次，它支持分布式架构，企业可以将高级计划软件作为多个 ERP 源系统的一个组件来部署，或者作为部署 Oracle 电子商务套件时的一个单一实例来部署。

## 递增式部署——快速受益

企业能以逐步增加的方式部署所有 Oracle 高级计划产品，这使企业可以从快速部署规模较小的计划开始，但当所有组件都运行起来之后，仍然能够享有它们之间的紧密集成。每次添加模块只需少量的实施工作，因为所有组件共享一个共同的基础且无缝协作。如果车间生产能力是企业面临的巨大挑战，则企业可以决定首先实施生产调度模块。此外，企业可以在以后将其作为附加软件添加到已经实施的其他 Oracle 高级计划模块中，并利用所有现有设置。

# 甲骨文（中国）软件系统有限公司

## 北京总部

地址：北京市朝阳区建国门外大街1号，国贸大厦2座2208室  
邮编：100004  
电话：(86.10) 6535-6688  
传真：(86.10) 6505-7505

## 北京上地6号办公室

地址：北京市海淀区上地信息产业基地，上地西路8号，  
上地六号大厦D座702室  
邮编：100085  
电话：(86.10) 8278-7300  
传真：(86.10) 8278-7373

## 上海分公司

地址：上海市卢湾区湖滨路222号，企业天地商业中心1号楼16层  
邮编：200021  
电话：(86.21) 2302-3000  
传真：(86.21) 6340-6055

## 广州分公司

地址：广州市河北北路233号，中信广场53楼5301&5308室  
邮编：510613  
电话：(86.20) 8513-2000  
传真：(86.20) 3877-1026

## 成都分公司

地址：成都市人民南路二段18号，四川川信大厦20层A&D座  
邮编：610016  
电话：(86.28) 8619-7200  
传真：(86.28) 8619-9573

## 大连分公司

地址：大连软件园东路23号，大连软件园国际信息中心2号楼  
五层502号A区  
邮编：116023  
电话：(86.411) 8465-6000  
传真：(86.411) 8465-6499

## 济南分公司

地址：济南市泺源大街150号，中信广场11层1113单元  
邮编：250011  
电话：(86.531) 8518-1122  
传真：(86.531) 8518-1133

## 甲骨文软件研究开发中心（北京）有限公司

地址：北京市海淀区中关村软件园孵化器2号楼A座一层  
邮编：100094  
电话：(86.10) 8278-6000  
传真：(86.10) 8282-6455

## 甲骨文研究开发中心（深圳）有限公司

地址：深圳市南山区高新南一道飞亚达大厦16层  
邮编：518057  
电话：(86.755) 8396-5000  
传真：(86.755) 8601-3837

## 沈阳分公司

地址：沈阳市沈河区青年大街219号，华新国际大厦17层D单元  
邮编：110016  
电话：(86.24) 2396 1175  
传真：(86.24) 2396 1033

## 南京分公司

地址：南京市玄武区洪武北路55号，置地广场19层1911室  
邮编：210028  
电话：(86.25) 8476-5228  
传真：(86.25) 8476-5226

## 杭州分公司

地址：杭州市西湖区杭大路15号，嘉华国际商务中心702室  
邮编：310007  
电话：(86.571) 8717-5300  
传真：(86.571) 8717-5299

## 西安分公司

地址：西安市高新区科技二路72号，零壹广场主楼1401室  
邮编：710075  
电话：(86.29) 8833-9800  
传真：(86.29) 8833-9829

## 福州分公司

地址：福州市五四路158号，环球广场1601室  
邮编：350003  
电话：(86.591) 8801-0338  
传真：(86.591) 8801-0330

## 重庆分公司

地址：重庆市渝中区邹容路68号，大都会商厦1611室  
邮编：400010  
电话：(86.23) 6370-8898  
传真：(86.23) 6370-8700

## 深圳分公司

地址：深圳市南山区高新南一道飞亚达大厦16层  
邮编：518057  
电话：(86.755) 8396-5000  
传真：(86.755) 8601-3837

## 甲骨文亚洲研发中心（上海）

地址：上海市杨浦区淞沪路290号，创智天地10号楼512-516单元  
邮编：200433  
电话：86-21-6095 2500  
传真：86-21-6095 2555



公司网址: <http://www.oracle.com> (英文)  
中文网址: <http://www.oracle.com/cn> (简体中文)  
销售中心: 800-810-0161  
售后服务热线: 800-810-0366  
培训服务热线: 800-810-9931

版权©2008 归 Oracle 公司所有。未经允许, 不得以任何形式和手段复制和使用。

本文的宗旨只是提供相关信息, 其内容如有变动, 恕不另行通知。Oracle 公司对本文内容的准确性不提供任何保证, 也不做任何口头或法律形式的其他保证或条件, 包括关于适销性或符合特定用途的所有默示保证和条件。本公司特别声明对本文档不承担任何义务, 而且本文档也不能构成任何直接或间接的合同责任。未经 Oracle 公司事先书面许可, 严禁将此文档为了任何目的, 以任何形式或手段(无论是电子的还是机械的)进行复制或传播。

Oracle 是 Oracle 公司和/或其分公司的注册商标。其他名字均可能是各相应公司的商标。