

Oracle 网上供应商门户

主要功能

- 面向复杂货物和服务的供应商协作
- 高级供应商变更通知单管理
- 采购订单状态跟踪
- 自助式开具非采购订单发票
- 发票争议的解决
- 改进对收据、发票和付款的查询
- 供应商产品目录的编制
- 灵活的自助式供应商注册
- 包含增强的简介管理工具的供应商设置用户界面
- 供应商管理的用户维护
- 供应商记分卡集成
- 与 Oracle 供应商网络身份信息代理集成

采购管理

- 查看所有采购订单的供应商协议及相关版本
- 确认采购订单并提交支持说明
- 将文档与供应商的电子签名绑定在一起
- 供应商可以在线提交变更请求，该请求将自动传送给买方以获得核准
- 查看带有标题、行、货运情况、产品细节和相关发票及收据的采购订单
- 下载 PDF 版的采购订单
- 查看带有详细修订情况的采购订单历史记录
- 管理合同应交付项目
- 查看承包商计时卡

Oracle® 网上供应商门户是一个通过安全、基于互联网的门户来组织所有供应商通信的企业管理软件。它是 Oracle 高级采购管理软件的一个关键组件，后者是一个可大幅削减所有供应管理成本的集成套件。

通过在线协作降低成本并改进供应商服务

通过电话、传真和电子邮件与供应商联系会浪费时间、造成错误，并在供应链中产生时间延误。Oracle 网上供应商门户软件通过一个强大的在线协作平台使您和您的供应商能更高效地工作。供应商可访问最新的信息，包括采购订单、交货信息和支付状态。这种充分的双向协作使供应商能够提交变更请求、处理发货通知、查看付款情况和更新简介资料。他们还可以提交工作确认书并使用采购订单详细信息在线开具发票。通过该软件您会得到更好的服务、更低的处理成本，并且从例行的供应商查询中解脱出来。因此您的采购机构就有时间去关注真正重要的事情——获得更多的节省。



图 1：供应商主页

使用 Oracle 网上供应商门户软件，您可以：

- 建立闭环的采购-支付协作流程
- 简化订单履行和付款过程
- 有效地拓展和维护供应商队伍

主要功能

货物接收

- 查看公开的交付计划
- 输入提前装运通知 (ASN/ASBN) 及相关附件
- 上传电子数据表以创建多个 ASN/ASBN
- 查看和取消现有的 ASN/ASBN
- 在装运通知上使用车牌号 (LPN)、产品批号和序列号, 以进行灵活的货物接收
- 通过发运路线请求管理内向物流
- 查看收据历史
- 查看退货和检验结果
- 查看延误的收据
- 查看按时交付情况

发票与支付

- 输入和查看发票及附件
- 输入随 ASBN 提供的计费信息
- 查看发票状态
- 查看已收到的支付情况

计划和库存

- 更新经审批的供应商列表 (ASL) 上的供应商生产能力
- 指定供应商/货物的订单修改因子, 如最小订购数量和批次数量限制
- 定义供应商/货物的提前期
- 查看单一来源产品的当前库存余量
- 支持 VMI 流程
- 查看委托供应商管理的库存和所有相关的事务
- 查看供应商预测计划
- 查看供应商的运输安排

建立闭环采购订单协作流程

获得更加完善的服务, 消除例行的查询, 甚至通过与供应商在线共享信息而减轻库存管理的负担。

消除例行的供应商查询

重复的供应商查询不但很麻烦, 而且还会使采购人员消耗大量精力。Oracle 网上供应商门户软件通过使供应商能够以自助方式访问最新信息, 消除了这些查询带来的烦恼。供应商可以全面查看每一个订单, 包括每个相关的附件, 并且可轻松打印 PDF 副本。对订单的任何更改都会立即在网上供应商门户系统上反映出来, 并且带有对先前更改的完整的审计跟踪。供应商还可以访问关于一揽子采购协议、复杂工作协议或合同的实时信息, 并能深入访问所有的相关订单。对于那些利用 Oracle 采购寻源或 Oracle 采购合同管理系统议定的订单, 供应商可以检查协议的各项条款并将采购文档与电子签名捆绑在一起。提交发票后, 供应商可以跟踪付款时间表, 以促进现金流管理。这样供应商将更好地响应您的需要, 同时您的采购人员也会从费时的例行查询中解脱出来。

轻松管理订单变更

例行的变更管理是采购人员的另一个拖累。Oracle 网上供应商门户软件可管理供应商发出的变更请求, 因此您和您的供应商可以始终保持信息的同步。供应商在线请求更改采购订单, 从分批发运到修改订单细节, 如数量、交货日期和供应商部件号。通过设立特定容差, 采购团队可以使某些变更请求自动获得核准或者他们可以选择将变更请求转给最初的采购申请人去处理, 而不用增加采购人员的负担。

核准的变更将会传送到采购文档, 以创建正式、可审计的修订版本。借助供应商门户软件, 买方和卖方都可以立即访问他们管理和跟踪变更需要的所有信息。

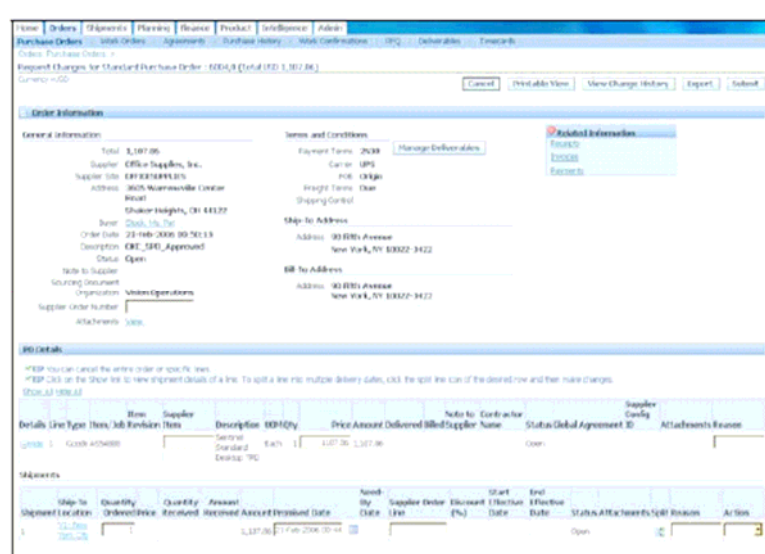


图 2: 订单变更请求页面

主要功能

外部处理

- 输入货运的质量计划
- 通过外部处理工作台计划和外部处理事项
- 查看外部处理订单

注册与安全

- 自助式供应商简介资料管理
- 潜在供应商的注册
- 管理供应商用户注册过程，包括由买方直接注册和邀请供应商自己注册
- 限定供应商只能查看和处理与其公司或站点相关的订单事项

灵活性

- 为每个供应商或用户设计定制的数据视图（如隐藏字段、重新排序的字段、改变列标签）
- 配置应用程序以满足特定的业务需要
- 以电子数据表格式导出数据
- 为供应商提供跨业务部门的全球数据访问
- 通过支持附件提供合同条款和条件、项目详细信息及其他内容
- 充分利用工作流集成
- 当供应商提交交易时自动发送通知
- 与下列重要 Oracle 管理软件集成：采购管理、供应商调度管理、应付账款管理、库存和采购寻源

通过供应商管理库存和委托支持来减少库存需求

Oracle 网上供应商门户通过由授权的供应商来管理库存的供应商管理库存（VMI）流程，可以降低库存成本。通过访问您的预测、现有库存和在途货物，供应商可以代表您进行库存补充。该软件还提供对委托管理的库存和从采购到付款等任何影响库存的事务处理的可视性，从而使您和您的供应商之间的委托关系更易于维护。Oracle 网上供应商门户软件的数据还可以提高您的计划和调度的精确性，从而进一步降低库存，同时避免了库存短缺。

简化订单履行和付款过程

通过在线提前装运通知可以减少收货问题，通过在线开票可以获得节约，通过共享绩效指标可以改进供应商的服务水平。

通过提前装运通知加快收货速度

实时交货管理可帮助企业避免收货问题。通过用户友好型网上供应商门户 web 界面，供应商可以在线输入提前装运通知（ASN），以确保您做好收货准备。数量更多的供应商可以使用电子数据表上载功能来同时创建多种复杂的 ASN。其详细信息包括产品批次、序列号及车牌号码信息。当货物运达公司后，您可以使用 ASN 中的信息快速、准确地接收货物。如果您的企业管理货物的内向运输，则供应商可以上载装运路线请求，以指明何时做好收货准备。Oracle 网上供应商门户软件提供了您和您的供应商更高效地履行订单和收货所需要的实时信息。

通过复杂的支付条款更好地管理服务合同

为了帮助控制对大规模复杂服务的采购，如建筑工程、研究与设计以及项目外包，网上供应商门户使供应商能够审查和执行复杂的付款协议，这些协议可以包括里程碑付款、工程进度款、预付款、保留款和扣除等条款。供应商可以审查项目合同规定的交付项目及其相关的工程进度款。他们将能够创建工作确认书，以便启动付款授权流程。

通过在线开票简化付款过程

大多数企业仍然会接收到许多供应商以书面或传真形式开具的发票，这些形式需要人工重新键入，这不仅易于出错而且费用高昂。借助网上供应商门户的在线开票功能，供应商可选择采购订单项目、增加任何附件和更新关键信息，如货运成本，税务及其他杂费，来轻松开具准确的发票。发票自动与未完成的采购订单匹配，确保遵守所有相关政策，并且所有异常都会被注明并传送给相关者。供应商还能够输入那些没有相关采购订单的发票。

Oracle 网上供应商门户提供对所有发票支付情况的可视性，并提供消息传递功能，该功能可用于处理任何可能由暂挂文档所引起的争议。这极大地减少了您的采购和付款部门的呼叫量。Oracle 网上供应商门户软件降低了开票过程的成本，从而为您和您的供应商带来了双赢。

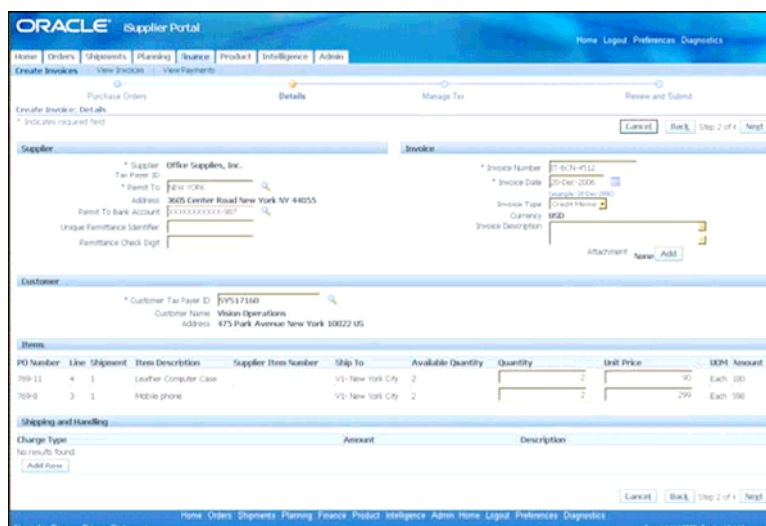


图 3：开票页面

通过供应商记分卡提高服务水平和跟踪供应商绩效

采购机构可以通过为供应商提供对能够根据关键绩效指标跟踪绩效的图形化记分卡的访问来改进供应商的绩效。供应商和采购方都能跨各供应商网站和各时间段的趋势数据进行比较，并能收集各时间段的结果。

高效地拓展和维护供应商队伍

通过 Web 门户访问和在线注册，快速招来供应商。通过自助式的简介文档更新轻松维护供应商信息。

利用门户访问快速拓展供应商队伍

在线协作的供应商越多，您的机构获得的效率就越高。然而许多实现协作的计划都局限于那些具有成本高昂的复杂电子消息传递基础设施的供应商。Oracle 网上供应商门户软件消除了协作障碍，因为供应商只需使用一个 Web 浏览器便可实现在线协作。采购人员（而不是系统管理员）可以根据全面的安全性权限来注册新的供应商用户或向新用户发出邀请。您还可以将用户账号管理责任委托给供应商，从而消除采购机构的管理负担。一旦新的供应商用户获得核准，系统会向他们发放验证码，他们便可立即访问所有采购和应付账款信息。

独特的供应商注册功能使采购人员能够配置潜在申请者所需的信息，以便帮助您找到新的和更好的供应来源。这些信息可以包括定制的调查问卷，它们可以捕获关于供应商的生产能力、公司道德标准、认证和对未来寻源活动的适应性等方面的特定信息。一旦供应商得到核准，便可立即向其发送 RFI、RFQ 或其他投标邀请。

通过自助式简介资料管理轻松维护供应商记录

您的供应商主数据可能包含数千家供应商的信息，而这些信息可能很快过期。为了确保您的供应商信息准确无误，Oracle 网上供应商门户软件能使供应商在线更新他们自己的简介资料。

主要益处

通过以下功能显著提高采购-支付流程的效率：

- 与供应商建立支持所有类型业务文档的闭环协作流程
- 简化订单履行流程和显著降低发票管理成本
- 减轻招来供应商并对其详细资料进行维护的负担，使工作人员能够将更多精力集中到更具战略意义的活动上

相关产品

Oracle 高级采购管理软件包括一些附加的补充解决方案，它们能够与网上供应商门户进行重要集成

- 采购寻源
- 采购合同
- 采购管理
- 网上采购
- 服务采购
- 应付账款管理
- 日常商务智能
- Oracle 供应商网络

相关服务

Oracle 支持服务部提供以下服务：

- Oracle 电子商务套件加速器
- Oracle 管理软件解决方案中心
- Oracle 大学
- Oracle 顾问咨询

现有供应商和潜在供应商都能维护简介资料数据，包括联系方式、地址、业务分类、货物和服务信息以及付款信息，如银行账户细目。您的采购机构可通过一个单一的供应商管理用户界面来批准或拒绝这些信息的变更、修改供应商简介资料或更新其他属性，如采购条款。

对于那些提供在面向员工申请的目录中列出的产品的供应商，他们可以在线上传和维护内容。供应商还可以更新项目的属性——包括交付能力和提前期，但需经采购方核准。经过核准的更新将传送到经核准的供应商列表（ASL）。这样您就可以基于最新的供应商信息和产品数据，来做出计划决策并进行寻源分配。

补充电子交易交付

除了网上供应商门户的浏览器界面外，通过提供电子交易交付功能，您可以为您的整个供应商群提供有效的协作选项。

Oracle 支持各种基于标准的 XML 和 EDI 的业务文档，这些文档包括采购订单、确认回执、发货通知和发票。它们可以通过与 Oracle 供应商网络的单一连接或通过建立与各个单独供应商的多种直接连接传送给任何数量的供应商。这种电子交易交付通常只有一小部分供应商能实现，他们一般具有复杂的 IT 系统，并提供大批量产品。

Oracle 电子商务套件——全面的解决方案

Oracle 电子商务套件使企业能够有效地管理客户流程、制造产品、按订单发货、收款等——所有这一切都是通过构建在一个统一的信息架构上的各个管理软件来完成的。这个信息架构对企业的客户、供应商、员工和产品，即企业的各个方面，给出统一的定义。不管是实施一个模块还是整个套件，Oracle 电子商务套件都能使采购专业人员能够共享整个企业范围内的统一信息，从而根据更好的信息做出更加英明的决策。

甲骨文（中国）软件系统有限公司

北京总部

地址：北京市朝阳区建国门外大街1号，国贸大厦2座2208室
邮编：100004
电话：(86.10) 6535-6688
传真：(86.10) 6505-7505

北京上地6号办公室

地址：北京市海淀区上地信息产业基地，上地西路8号，
上地六号大厦D座702室
邮编：100085
电话：(86.10) 8278-7300
传真：(86.10) 8278-7373

甲骨文(中国)软件系统有限公司上海分公司

地址：上海市卢湾区湖滨路222号，企业天地商业中心1号楼16层
邮编：200021
电话：(86.21) 2302-3000
传真：(86.21) 6340-6055

甲骨文(中国)软件系统有限公司广州分公司

地址：广州市天河区珠江新城华夏路8号合景国际金融广场
18楼
邮编：510623
电话：86-20-8513 2000
传真：86-20-8513 2380

甲骨文(中国)软件系统有限公司成都分公司

地址：成都市人民南路二段18号，四川川信大厦20层A&D座
邮编：610016
电话：(86.28) 8619-7200
传真：(86.28) 8619-9573

甲骨文(中国)软件系统有限公司大连分公司

地址：大连软件园东路23号，大连软件园国际信息中心2号楼
五层502号A区
邮编：116023
电话：(86.411) 8465-6000
传真：(86.411) 8465-6499

甲骨文(中国)软件系统有限公司济南分公司

地址：济南市泺源大街150号，中信广场11层1113单元
邮编：250011
电话：(86.531) 8518-1122
传真：(86.531) 8518-1133

甲骨文软件研究开发中心（北京）有限公司

地址：北京市海淀区中关村软件园孵化器2号楼A座一层
邮编：100094
电话：(86.10) 8278-6000
传真：(86.10) 8282-6455

甲骨文研究开发中心（深圳）有限公司

地址：深圳市南山区高新南一道飞亚达大厦16层
邮编：518057
电话：(86.755) 8396-5000
传真：(86.755) 8601-3837

甲骨文(中国)软件系统有限公司沈阳分公司

地址：沈阳市沈河区青年大街219号，华新国际大厦17层D单元
邮编：110016
电话：(86.24) 2396 1175
传真：(86.24) 2396 1033

甲骨文(中国)软件系统有限公司南京分公司

地址：南京市玄武区洪武北路55号，置地广场19层1911室
邮编：210028
电话：(86.25) 8476-5228
传真：(86.25) 8476-5226

甲骨文(中国)软件系统有限公司杭州分公司

地址：杭州市西湖区杭大路15号，嘉华国际商务中心702室
邮编：310007
电话：(86.571) 8717-5300
传真：(86.571) 8717-5299

甲骨文(中国)软件系统有限公司西安分公司

地址：西安市高新区科技二路72号，零壹广场主楼1401室
邮编：710075
电话：(86.29) 8833-9800
传真：(86.29) 8833-9829

甲骨文(中国)软件系统有限公司福州分公司

地址：福州市五四路158号，环球广场1601室
邮编：350003
电话：(86.591) 8801-0338
传真：(86.591) 8801-0330

甲骨文(中国)软件系统有限公司重庆分公司

地址：重庆市渝中区邹容路68号，大都会商厦1611室
邮编：400010
电话：(86.23) 6370-8898
传真：(86.23) 6370-8700

甲骨文(中国)软件系统有限公司深圳分公司

地址：深圳市南山区高新南一道飞亚达大厦16层
邮编：518057
电话：(86.755) 8396-5000
传真：(86.755) 8601-3837

甲骨文亚洲研发中心（上海）

地址：上海市杨浦区淞沪路290号，创智天地10号楼512-516单元
邮编：200433
电话：86-21-6095 2500
传真：86-21-6095 2555



公司网址: <http://www.oracle.com> (英文)
中文网址: <http://www.oracle.com/cn> (简体中文)
销售中心: 800-810-0161
售后服务热线: 800-810-0366
培训服务热线: 800-810-9931

版权©2008 归 Oracle 公司所有。未经允许, 不得以任何形式和手段复制和使用。

本文的宗旨只是提供相关信息, 其内容如有变动, 恕不另行通知。Oracle 公司对本文内容的准确性不提供任何保证, 也不做任何口头或法律形式的其他保证或条件, 包括关于适用性或符合特定用途的所有默示保证和条件。本公司特别声明对本文档不承担任何义务, 而且本文档也不能构成任何直接或间接的合同责任。未经 Oracle 公司事先书面许可, 严禁将此文档为了任何目的, 以任何形式或手段(无论是电子的还是机械的)进行复制或传播。

Oracle 是 Oracle 公司和/或其分公司的注册商标。其他名字均可能是各相应公司的商标。