

Oracle 采购和支出分析

主要特性和益处

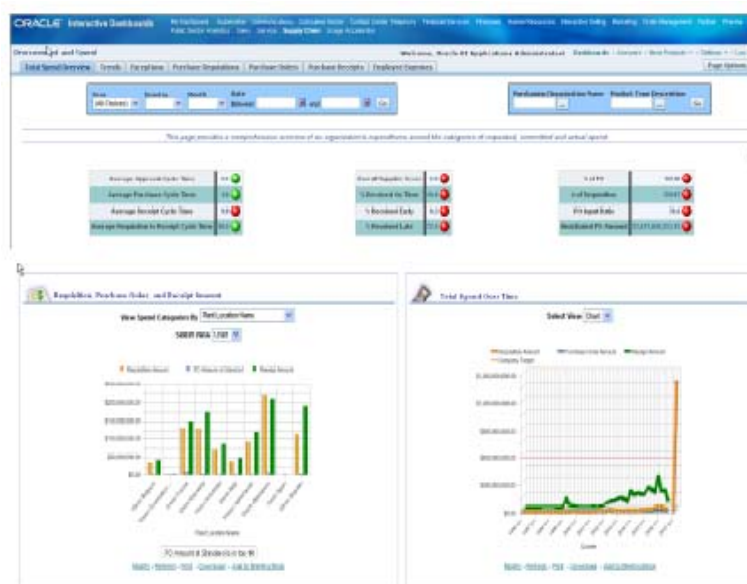
对于业务用户

- 简化采购并控制原材料和零部件成本
- 量化供应商绩效以发展更可盈利的客户关系
- 更有效地管理供应商，降低原材料短缺风险，并确保向绩效最佳的供应商及时付款
- 更清楚地了解整个企业范围内直接和间接支出的来源及其原委
- 通过能够持续监控和改进采购以及更好地控制成本来提高效率

对于 IT 人员

- 加快采购和支出数据仓库的部署
- 将供应商和来自多个数据源的产品数据相集成，从而为业务用户提供采购和支出业务流程的全面视图
- 根据特定的采购和支出职能定制分析，包括供应商管理和采购寻源
- 通过利用而不是取代现有投资来适应不断变化的内外部需求
- 提供全面的用户自助服务功能以减轻 IT 资源的负担

Oracle 采购和支出分析是 Oracle 商务智能管理软件产品系列的组成部分，它集成来自整个企业价值链的数据，并使高管、经理和一线员工能够做出更科学可行的决策，从而使企业能够优化供应方绩效。Oracle 采购和支出分析可增强包括全面的支出和采购分析、供应商绩效分析及供应商支付分析在内的整个从采购到支付流程的可视性，从而使企业受益。通过对企业绩效影响因素获得全面的端到端的洞察力，企业能够显著降低成本，提高收益，提升客户满意度并获得竞争优势。



加快价值实现并改善业务成效

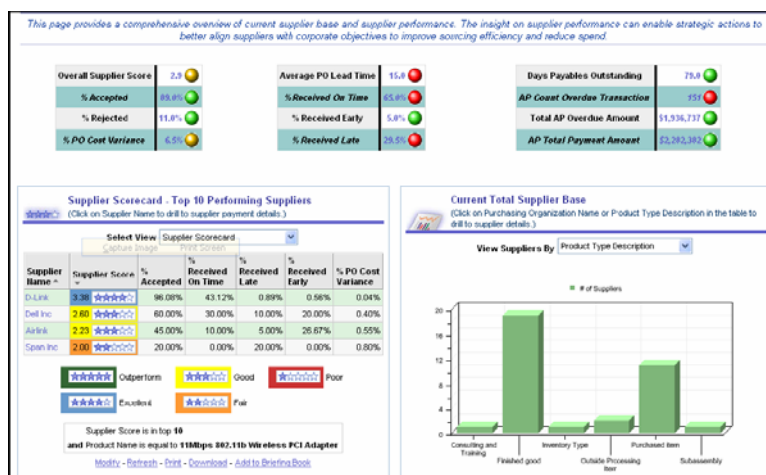
大多数企业在从其企业系统获取及时的相关数据时都困难重重。原因是双重的。首先，企业数据的量和复杂性呈爆炸式增长，同时这些数据通常又分散在许多全异的系统和部门中。其次，许多企业所使用的传统商务智能系统既不能提供及时、跨价值链的洞察力，又不能将其提供给大量的一线用户，而一线用户最需

要这种洞察力。传统的系统还需要进行大量的开发，部署时间也太长，并涉及很高的成本和风险。相反，Oracle 商务智能管理软件是功能强大的预建解决方案，实施快，风险低，并且成本只是构建传统商务智能解决方案的一小部分。它们使企业能够加快价值实现，改善业务成效，并提高投资回报。

改善供应方效果

Oracle 采购和支出分析全面展示企业采购的每个方面，包括原材料采购、供应商绩效和支出。Oracle 采购和支出分析与 Oracle 商务智能管理软件产品系列中的其他解决方案紧密集成。它们将来自采购、计划、库存和订单履行系统的数据与来自整个企业（包括财务和客户关系管理 (CRM) 系统）的数据整合在一起，以提供丰富的信息来提高客户满意度、改善运营效果和提高财务绩效。

Oracle 采购和支出分析使财务和服务专业人员能够深入了解采购和寻源成本，从而更好地了解它们如何影响客户满意度和产品盈利能力。Oracle 采购和支出分析通过智能信息显示板或移动设备提供数百个功能强大的指标、预警和报表，用来对整个采购过程提供接近实时的洞察力，从而使所有角色的用户都能做出更好的决策并采取适当措施。采购专业人员能够监控特定的指标和报表，从而将特定供应商的绩效与其他供应商的绩效或绩效基准作比较，将各种不同的订单集中到几家战略供应商，并跨多个系统控制不正当支出。Oracle 采购和支出分析使企业能够将采购订单与库存量作接近实时的比较。



提高业务绩效

企业依靠及时的信息来优化绩效。但是，大多数企业都缺少这样的信息，因为它们需要的数据位于不同的系统中，包括后台办公系统、原有系统以及 Oracle 网上采购和 Ariba 系统之类的自助服务系统。Oracle 采购和支出分析提供了针对特定数据源

的业务适配器，可以大大减少从不同企业系统（包括大多数原有系统和主要的商业系统如 **Oracle** 和 **SAP**）提取数据并将其转换为集成、易用且可指导行动的洞察力所需的时间和努力。该解决方案使企业能够通过以下方法更有效地管理其客户并提高业务绩效：

- 向所有部门提供及时的直接和间接支出数据；减少用于编译、核对和整合来自分散系统的数据的时间；增加用于分析、制定前瞻性决策和采取措施的时间
- 分析详细的交易级数据，从而跨业务部门、地理位置、产品和采购组织了解供应商绩效、采购成本和收益率的驱动因素
- 通过详细的应付账款和采购分析优化现金流，通过确定在供货准时性或定价一致性方面表现最差的供应商来提高绩效

新一代商务智能平台

Oracle 采购和支出分析基于 **Oracle** 商务智能企业版 **Plus** 平台构建，该平台是新一代的分析平台，充分利用了现有的数据仓库和商务智能投资。该软件使用了一个以元数据为中心的架构，能够支持业务用户不断增长的需求，同时最大限度地减少 **IT** 维护和管理。**Oracle** 采购和支出分析是使用基于标准的技术构建的，可与现有 **IT** 环境轻松集成，并支持所有主要的 **RDBMS** 产品以及商业和定制的企业管理软件。此外，**Oracle** 采购和支出分析还支持大量的并发用户、多 **TB** 数据集以及最大规模的企业实施。

前瞻性的智能

紧急业务情况需要立即引起注意。**Oracle** 商务智能管理软件提供了基于事件的前瞻性定期预警，它们通过电子邮件、移动电话以及其他便携设备直接发送给用户，或者发送到他们的个性化信息显示屏。这为那些必须每天而不只是在季末做出决策的用户提供了强大的信息支持。例如，某一关键供应商处出现的生产问题会自动触发一个预警，从而及时通知该事件的相关方从其他供应商处采购原材料并且还要按时完成订单。相比之下，传统的商务智能解决方案则需要用户人工发现问题，因此问题可能潜伏数天或数周之久，以至于不能及时加以解决而产生不利影响。

Oracle 采购和支出分析管理软件

Oracle 采购和支出分析提供了丰富的供应方信息、指标和预警，它们与 **Oracle** 商务智能管理软件产品系列中的其他管理软件集成在一起，为企业提供这种洞察力，以提高企业对客户、供应商和财务决策的管理效果。特定的产品使企业能够对影响收入、盈利能力和客户满意度的绩效领域的详细信息进行分析。

关于 Oracle 商务智能管理软件

Oracle 商务智能管理软件为所有用户提供了全面、实时和企业范围的洞察力，实现了基于事实的行动和智能交互。Oracle 商务智能管理软件为 20 多个不同行业量身定制，旨在以较低的拥有成本实现快速部署，这个预建的解决方案以客户为着眼点，涵盖了企业现有的所有数据源，并且与 Oracle 事务处理解决方案无缝集成，以便提高整个客户生命周期的效率。所有 Oracle 商务智能管理软件都由 Oracle 商务智能企业版支持，Oracle 商务智能企业版是一个高性能、高度可伸缩和高可靠性的新一代商务智能平台，可用于扩展现有的分析解决方案，以满足任何企业商务智能需求。有关 Oracle 商务智能管理软件的更多信息，请访问 <http://www.oracle.com/goto/obia>

Oracle 商务智能管理软件包括：

- Oracle 财务分析
- Oracle 人力资源分析
- Oracle 采购和支出分析
- Oracle 销售分析
- Oracle 市场营销分析
- Oracle 服务分析
- Oracle 联系中心分析

采购和支出分析

全面展示整个企业的直接和间接支出、付款和员工费用。分析示例有按商品和供应商、按采购机构、成本中心进行的支出分析，以及按员工、采购员等进行的费用分析。

供应商绩效分析

使企业能够全面了解供应商绩效，包括完整的供应商记分卡、采购周期、供应商性价比、交货情况、到货质量、按时付款评级、支付事项和金额以及到期应付/过期未付款分析。

总结

各行各业的企业都面临着日益增大的压力，他们要最大限度地降低成本并提高效率。这意味着必须确保严格控制直接和间接原材料支出，以及提供这些原材料的供应商的数量。有效的采购和支出管理有助于正确预测客户需求并确保有足够的库存来供货，从而确保实现收入目标。Oracle 采购和支出分析提供了满足整个企业采购专业人员需要所需的功能、灵活性和极高的可用性。通过确保以丰富的运营和管理洞察力来助力制定所有客户、供应商和财务决策，Oracle 采购和支出分析可与所有 Oracle 商务智能管理软件产品进行高效的协同工作，从而降低成本，增加收入和提高盈利能力。

甲骨文（中国）软件系统有限公司

北京总部

地址：北京市朝阳区建国门外大街1号，国贸大厦2座2208室
邮编：100004
电话：(86.10) 6535-6688
传真：(86.10) 6505-7505

北京上地6号办公室

地址：北京市海淀区上地信息产业基地，上地西路8号，
上地六号大厦D座702室
邮编：100085
电话：(86.10) 8278-7300
传真：(86.10) 8278-7373

甲骨文(中国)软件系统有限公司上海分公司

地址：上海市卢湾区湖滨路222号，企业天地商业中心1号楼16层
邮编：200021
电话：(86.21) 2302-3000
传真：(86.21) 6340-6055

甲骨文(中国)软件系统有限公司广州分公司

地址：广州市天河区珠江新城华夏路8号合景国际金融广场
18楼
邮编：510623
电话：86-20-8513 2000
传真：86-20-8513 2380

甲骨文(中国)软件系统有限公司成都分公司

地址：成都市人民南路二段18号，四川川信大厦20层A&D座
邮编：610016
电话：(86.28) 8619-7200
传真：(86.28) 8619-9573

甲骨文(中国)软件系统有限公司大连分公司

地址：大连软件园东路23号，大连软件园国际信息中心2号楼
五层502号A区
邮编：116023
电话：(86.411) 8465-6000
传真：(86.411) 8465-6499

甲骨文(中国)软件系统有限公司济南分公司

地址：济南市泺源大街150号，中信广场11层1113单元
邮编：250011
电话：(86.531) 8518-1122
传真：(86.531) 8518-1133

甲骨文软件研究开发中心（北京）有限公司

地址：北京市海淀区中关村软件园孵化器2号楼A座一层
邮编：100094
电话：(86.10) 8278-6000
传真：(86.10) 8282-6455

甲骨文研究开发中心（深圳）有限公司

地址：深圳市南山区高新南一道飞亚达大厦16层
邮编：518057
电话：(86.755) 8396-5000
传真：(86.755) 8601-3837

甲骨文(中国)软件系统有限公司沈阳分公司

地址：沈阳市沈河区青年大街219号，华新国际大厦17层D单元
邮编：110016
电话：(86.24) 2396 1175
传真：(86.24) 2396 1033

甲骨文(中国)软件系统有限公司南京分公司

地址：南京市玄武区洪武北路55号，置地广场19层1911室
邮编：210028
电话：(86.25) 8476-5228
传真：(86.25) 8476-5226

甲骨文(中国)软件系统有限公司杭州分公司

地址：杭州市西湖区杭大路15号，嘉华国际商务中心702室
邮编：310007
电话：(86.571) 8717-5300
传真：(86.571) 8717-5299

甲骨文(中国)软件系统有限公司西安分公司

地址：西安市高新区科技二路72号，零壹广场主楼1401室
邮编：710075
电话：(86.29) 8833-9800
传真：(86.29) 8833-9829

甲骨文(中国)软件系统有限公司福州分公司

地址：福州市五四路158号，环球广场1601室
邮编：350003
电话：(86.591) 8801-0338
传真：(86.591) 8801-0330

甲骨文(中国)软件系统有限公司重庆分公司

地址：重庆市渝中区邹容路68号，大都会商厦1611室
邮编：400010
电话：(86.23) 6370-8898
传真：(86.23) 6370-8700

甲骨文(中国)软件系统有限公司深圳分公司

地址：深圳市南山区高新南一道飞亚达大厦16层
邮编：518057
电话：(86.755) 8396-5000
传真：(86.755) 8601-3837

甲骨文亚洲研发中心（上海）

地址：上海市杨浦区淞沪路290号，创智天地10号楼512-516单元
邮编：200433
电话：86-21-6095 2500
传真：86-21-6095 2555



公司网址: <http://www.oracle.com> (英文)
中文网址: <http://www.oracle.com/cn> (简体中文)
销售中心: 800-810-0161
售后服务热线: 800-810-0366
培训服务热线: 800-810-9931

版权©2008 归 Oracle 公司所有。未经允许, 不得以任何形式和手段复制和使用。

本文的宗旨只是提供相关信息, 其内容如有变动, 恕不另行通知。Oracle 公司对本文内容的准确性不提供任何保证, 也不做任何口头或法律形式的其他保证或条件, 包括关于适用性或符合特定用途的所有默示保证和条件。本公司特别声明对本文档不承担任何义务, 而且本文档也不能构成任何直接或间接的合同责任。未经 Oracle 公司事先书面许可, 严禁将此文档为了任何目的, 以任何形式或手段(无论是电子的还是机械的)进行复制或传播。

Oracle 是 Oracle 公司和/或其分公司的注册商标。其他名字均可能是各相应公司的商标。