

ORACLE SERVICE BUS

主要特性和优势

特性

- 配置驱动的服务与智能内容和基于身份的路由集成
- 动态的消息转换
- 可插入统一、集成的设计环境中
- 优化的、可插拔的、策略驱动的消息传递和消息安全性
- 包含分布式 ESB 域的企业范围服务网络
- 嵌入式管理和 QoS 功能
- 内置监控
- 卓越的 QoS (性能、可扩展性、可靠性)
- 统一、集成的 SOA 和 BPM
- 传送到 ERP 的智能优化流程, 以及基于 WebSphere MQ 的应用程序
- 通过 WS-RM 和 WS-Security 加强标准的领先地位

优势

- 更快的集成
- 更快地进入市场
- 业务和 IT 之间更好的协调性
- 提高开发人员的效率
- 降低集成复杂性和成本
- 改进控制和可见性
- 提高业务灵活性
- 提高客户满意度
- 缩减支持和维护成本

作为成熟的面向服务体系结构 (SOA) 的轻型集成平台, Oracle Service Bus 通过简单、无编码、基于配置的服务集成, 使您更快地获得价值。您可以通过构建组合的交叉域应用程序, 同时利用高性能、可扩展的 SOA 集成主干进一步验证您的 SOA, 从而转向企业范围的 SOA 部署。通过在整个企业内建立一致的治理和策略, 您可以确保重用资产, 并且更快地获得投资回报。

概述

越来越多的公司准备跨多个部门实施企业范围的 SOA 部署, 借以赢得竞争优势。他们必须在包含多个 SOA 域的企业范围网络中实行一致的服务质量 (QoS)、安全性和性能策略。随着大量内部和外部应用程序使用这些关键任务 SOA 业务流程和服务组件, 公司意识到只有坚如磐石的 SOA 基础架构才能满足在当今业务环境下竞争的服务水平要求。

Oracle Service Bus 设计用于跨企业范围服务网络, 连接、调解和管理异构服务、传统应用程序和多个企业服务总线 (ESB) 之间的交互。它通过与 Oracle SOA 套件、Oracle 服务注册表和 Oracle 企业信息库的集成, 执行端到端的治理和管理。在基于 Eclipse 的统一、协作的设计环境中, Oracle Service Bus 可无缝集成 SOA 与业务流程管理 (BPM), 使得业务流程更加灵活, 以应对未来的挑战。通过独特的、基于策略的服务可视化、服务池及节流功能来满足大量 SOA 项目的需求, Oracle Service Bus 可提供无与伦比的 QoS。

轻松转换到企业范围的 SOA

Oracle Service Bus 是市场领先的 ESB。它是发展速度最快的 ESB 之一, 2006 年收入增长超过 308%。与其他 ESB 不同, Oracle Service Bus 兼具两大优点, 因为它既是经证明和轻型的, 又是可扩展和完整的 SOA 主干。它不仅可帮助 IT 组织创建配置驱动的可重用服务组件, 而且允许他们利用现有的旧式应用程序, 并快速创建新的可提高业务灵活性的基于 SOA 的应用程序。

除了综合的连接、调解和管理功能，Oracle Service Bus 还具有轻松转换到企业范围 SOA 的特性，包括

- 由多个分布式 ESB 域组成的企业范围服务网络
- 集成、统一的组合环境，可与其他 Oracle SOA 套件解决方案无缝集成
- 提高了性能、可扩展性、可用性和服务可见性的优化 QoS
- 与打包和旧式应用程序的最佳连通性，以及增强的 SOA 标准支持
- 与用于端到端治理的 Oracle SOA 治理解决方案的现成集成
- 统一的 SOA 和 BPM
- 支持平行拆分与合并等高级调解模式，以改进性能

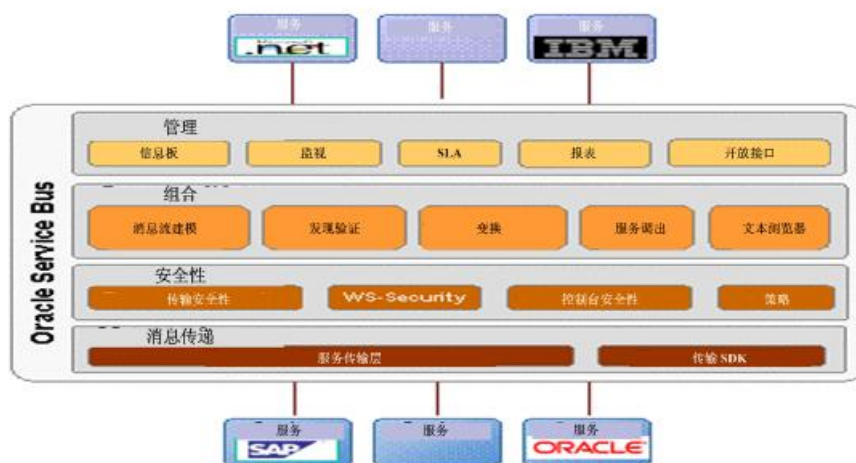


图 1: Oracle Service Bus 的服务网络由托管的、可重用的多域资产组成。

随着企业从小型部门级 SOA 转移到企业范围 SOA，他们需要使用跨多个 SOA 域分布的服务来构建高价值的组合应用程序。Oracle Service Bus 可调解服务，并针对跨多个 SOA 域的服务网络内的服务提供与位置无关的访问。与其他 ESB 不同，它可跨多个 SOA 域提供集成的服务治理和管理功能，以实现一致的 QoS、控制和可见性，从而确保能在企业范围的服务网络中重用。

Oracle Service Bus 已插入 Oracle SOA 套件（一个集成、统一的组合环境，是开发人员友好的、基于 Eclipse 的通用设计环境），丰富了用户体验，提高了开发人员的效率。与所有 Oracle SOA 套件组件一起，Oracle Service Bus 使用服务组件体系结构 (SCA) 标准来展现架构师的完整服务网络视图。另外，通过信息库共享元数据可确保不同利益相关方（可以在设计时看到 SOA 应用程序-组合的依赖关系）之间的沟通和反馈。

轻松转换到企业 SOA	
Oracle Service Bus 特性和优势	
配置驱动的服务与智能内容和基于身份的路由集成	<ul style="list-style-type: none"> 采用无代码服务集成，可更快集成、快速推向市场，并提高开发人员的效率 根据市场规则的变化，通过快速配置路由规则来迅速响应市场需求
基于 XQuery 或 XSLT 的动态消息转换（支持 XML 和非 XML 消息格式）	<ul style="list-style-type: none"> 能够为异构旧式资产提供全面的数据转换功能，从而降低集成复杂性并缩短推向市场的时间
可插入统一、集成的设计环境中	<ul style="list-style-type: none"> 易于使用，缩短发布周期 提高开发人员的效率

增强 SOA 的治理和管理

Oracle Service Bus 是第一个将集成、消息传递、操作服务管理和安全增强功能组合到单个 ESB 中的解决方案。内置的安全功能可灵活地确保所有级别（传输、消息、用户和策略）的安全。与其他需要使用多种产品来确保服务品质的供应商不同，Oracle Service Bus 提供了内置的监控功能，包括显示服务级别协议 (SLA) 警报、运行指标以及其掌管的业务服务消息渠道的综合信息板。

通过与 Oracle 企业信息库、Oracle 服务注册表和 Oracle 企业管理器 SOA 管理包（Oracle SOA 治理解决方案的一部分）的现成无缝集成，Oracle Service Bus 可加强 SOA 的治理和管理。与其他 ESB 产品不同，Oracle Service Bus 提供了内置的服务可视化和 Web 服务安全性 (WS-Security) 功能，以及围绕节流和服务池的策略实施功能，以满足可靠性、可用性、可扩展性和性能要求，并避免了实际企业级应用程序的后端服务过载。在 Oracle SOA 治理解决方案中，这些功能用于在企业范围的服务网络中通过多个 SOA 域更好地控制服务，从而确保一致的 QoS、控制和可见性。

Oracle Service Bus 和 Oracle SOA 治理解决方案提供了对 SOA 生命周期的端到端治理，通过促进各种利益相关方之间的协作来帮助防止亏损。这会提高设计时的资产重用，以及进行更好的影响和依赖性分析。

通过优化的运行时、与 Oracle SOA 套件组件的连通性以及内嵌的管理功能，可进一步改善 Oracle Service Bus 的企业级 QoS 和性能，从而实现基于政策的负载平衡、节流和故障转移保护功能。

SOA 治理和管理	
Oracle Service Bus 特性和优势	
优化的、可插拔的、策略驱动的传送和消息安全性	<ul style="list-style-type: none"> 加强控制，允许针对敏感信息的协作，同时利用对现有安全框架的投资
包含分布式 ESB 域的企业范围服务网络	<ul style="list-style-type: none"> 优化的、可插拔的、策略驱动的传送和消息安全性
嵌入式管理和 QoS 功能，例如服务可视化、节流，以及与 Oracle SOA 治理解决方案的现成集成	<ul style="list-style-type: none"> 改善整个服务网络内所有服务/资产的可见性和单一视图，以提高重用率，从而实现灵活性和成本效益 提高跨异构服务的策略一致性和资产重用率 由于 QoS 的提升，可提高客户满意度并缩减支持成本
内置监控	<ul style="list-style-type: none"> 提高可见性和控制力 能够快速响应关键问题
由于优化了运行时、传输和负载平衡，从而获得卓越的 QoS（性能、可扩展性、可靠性）	<ul style="list-style-type: none"> 满足客户 SLA 需求，获得竞争优势 可无缝扩展，为更多的客户和合作伙伴提供服务 减少支持和维护问题

实现业务流程的重用和快速创建

不同于其他供应商脱节的 SOA 和 BPM 产品，Oracle Service Bus 通过使用优化的连通性与 Oracle SOA 套件和 Oracle 业务流程管理无缝集成，提供了面向服务的 BPM。在统一的通用设计环境中，可重复利用的服务组件能够轻松加入到使用 Oracle SOA 套件和 Oracle 业务流程管理创建的组合业务流程中。Oracle Service Bus 也可将流程应用程序公开为可重用的业务服务，从而实现新业务流程的重用和快速创建。

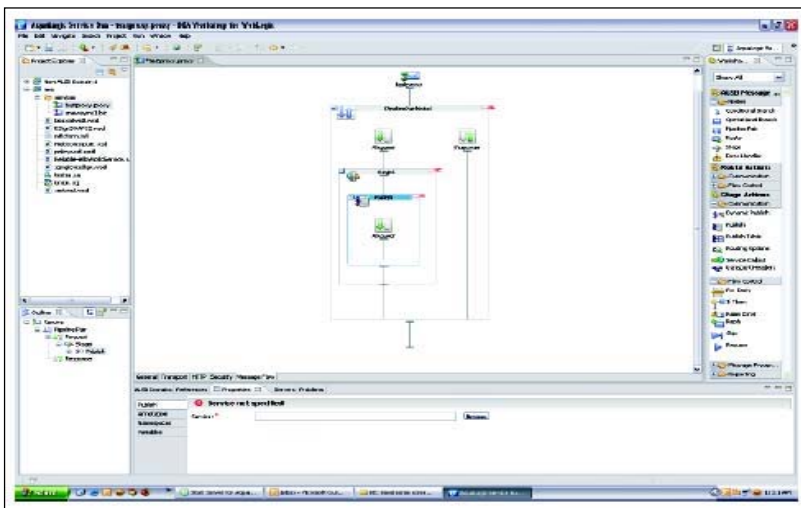


图 2: 使用基于 Web 和基于 Eclipse 的用户界面, Oracle Service Bus 通过允许开发人员利用其他基于 Eclipse 的工具来提高生产力。

除了现有的广泛连通性和转换工具, Oracle Service Bus 还为领先的企业资源规划 (ERP) 和打包应用程序提供了内部传送功能, 以及与 IBM WebSphere 和基于 WebSphere MQ server 的应用程序的连通性。另外, 它还为 SWIFT 联盟和 SWIFT 网关提供了环球同业银行金融电信协会 (SWIFT) 认证的传送。与一般的适配器不同, 通过内部传送系统连接的应用程序服务可与总线上的其他服务共用相同的安全要求、策略和 SLA。这使得 IT 组织能够通过利用支持 SOA 和非 SOA 的原有资产来创建组合应用程序, 而不会失去对资产的控制和可见性。

Oracle Service Bus 整体构建为支持 SOA 的基础架构, 加强了易用性和互操作性。它仍然全面支持 SOA、Java 2 平台企业版 (J2EE) 和 J2EE 连接器体系结构标准。通过 WS-Reliable 消息传递 (WS-RM) 以及最新的 WS-Security 更新, Oracle Service Bus 增强了此类行业标准支持。

业务流程支持	
Oracle Service Bus 特性和优势	
统一、集成的 SOA 和 BPM	<ul style="list-style-type: none"> IT 服务与业务流程保持一致 简化开发和部署, 更快地实现价值 通过重用现有的流程组件, 快速创建新流程
传送到 ERP 的智能优化流程, 以及基于 WebSphere MQ 的应用程序	<ul style="list-style-type: none"> 作为共享服务, 通过连通性缩减集成成本 通过重用现有资产, 提高灵活性, 并更快地推向市场 加快发布周期, 并降低资源和硬件的占用率
通过 WS-RM 和 WS-Security 加强标准的领先地位	<ul style="list-style-type: none"> 利用基于标准的互操作性, 增强业务灵活性 降低集成成本, 更快地推向市场, 以及技术可移植性

Oracle SOA 套件同类工

主要优势

Oracle SOA 套件实现了 SOA 所承诺的可见性、灵活性和速度。每一个组件都使用了同类最佳的工具，提供了行业领先的功能。紧密集成的综合套件降低了总拥有成本。

Oracle SOA 套件的“热插拔”体系结构支持将其无缝集成到现有的 IT 环境中。因为可逐步采用 Oracle SOA 套件中同类最佳的组件，所以它们可用于解决已发现的业务问题，并扩展到企业部署。

相关产品

- Oracle SOA 套件
- Oracle 事件驱动的体系结构套件
- Oracle 数据集成套件
- Oracle 的 SOA 治理解决方案

平台和要求

Oracle Service Bus 可在以下平台上运行：

平台和要求	
支持的标准	<ul style="list-style-type: none"> • SOAP 1.1、SOAP 1.2、WSDL 1.1 和针对 SOAP 1.2 的 WSDL 1.1 绑定扩展 • WS-Security 1.0、WS-Policy Attachment 1.0、WS-Security : Username Token Profile 1.0、WS-Security: X.509 Token Profile 1.0、WS-Security: SAML Token Profile 1.0、WS- SecurityPolicy、SAML 1.1
协议和连接	<ul style="list-style-type: none"> • WebSphere MQ 的内部传送功能；SecureFTP；Oracle；Oracle 的 SAP、Siebel 和 PeopleSoft • 用于旧式应用程序和数据库（包括 Oracle Tuxedo）的综合连接选项
平台（OS 版）	<ul style="list-style-type: none"> • HP-UX（11i v2、11i v3、Itanium） • Microsoft Windows XP, 2003 (x86) • Red Hat Enterprise Linux 4.0、5.0 (x86) • Sun Solaris（9、10、SPARC）
数据库	<ul style="list-style-type: none"> • Oracle（9.2.0.4、10.1.0.3、10.2） • DB2（8.2） • SQL Server（2000 SP3+、2005） • Sybase（12.5.03） • 其他 JDBC 兼容数据库
浏览器	<ul style="list-style-type: none"> • Microsoft Internet Explorer（6.0 SP1+） • Firefox（1.0、1.2）

联系我们

甲骨文（中国）软件系统有限公司

北京总部

地址：北京市朝阳区建国门外大街1号，国贸大厦2座2208室
邮编：100004
电话：(86.10) 6535-6688
传真：(86.10) 6505-7505

北京上地6号办公室

地址：北京市海淀区上地信息产业基地，上地西路8号，
上地六号大厦D座702室
邮编：100085
电话：(86.10) 8278-7300
传真：(86.10) 8278-7373

上海分公司

地址：上海市卢湾区湖滨路222号，企业天地商业中心1号楼16层
邮编：200021
电话：(86.21) 2302-3000
传真：(86.21) 6340-6055

广州分公司

地址：广州市天河区北路233号，中信广场53楼5301&5308室
邮编：510613
电话：(86.20) 8513-2000
传真：(86.20) 3877-1026

成都分公司

地址：成都市人民南路二段18号，四川川信大厦20层A&D座
邮编：610016
电话：(86.28) 8619-7200
传真：(86.28) 8619-9573

大连分公司

地址：大连软件园东路23号，大连软件园国际信息中心2号楼
五层502号A区
邮编：116023
电话：(86.411) 8465-6000
传真：(86.411) 8465-6499

济南分公司

地址：济南市泺源大街150号，中信广场11层1113单元
邮编：250011
电话：(86.531) 8518-1122
传真：(86.531) 8518-1133

甲骨文软件研究开发中心（北京）有限公司

地址：北京市海淀区中关村软件园孵化器2号楼A座一层
邮编：100094
电话：(86.10) 8278-6000
传真：(86.10) 8282-6455

甲骨文研究开发中心（深圳）有限公司

地址：深圳市南山区高新南一道飞亚达大厦16层
邮编：518057
电话：(86.755) 8396-5000
传真：(86.755) 8601-3837

沈阳分公司

地址：沈阳市沈河区青年大街219号，华新国际大厦17层D单元
邮编：110016
电话：(86.24) 2396 1175
传真：(86.24) 2396 1033

南京分公司

地址：南京市玄武区洪武北路55号，置地广场19层1911室
邮编：210028
电话：(86.25) 8476-5228
传真：(86.25) 8476-5226

杭州分公司

地址：杭州市西湖区杭大路15号，嘉华国际商务中心702室
邮编：310007
电话：(86.571) 8717-5300
传真：(86.571) 8717-5299

西安分公司

地址：西安市高新区科技二路72号，零壹广场主楼1401室
邮编：710075
电话：(86.29) 8833-9800
传真：(86.29) 8833-9829

福州分公司

地址：福州市五四路158号，环球广场1601室
邮编：350003
电话：(86.591) 8801-0338
传真：(86.591) 8801-0330

重庆分公司

地址：重庆市渝中区邹容路68号，大都会商厦1611室
邮编：400010
电话：(86.23) 6370-8898
传真：(86.23) 6370-8700

深圳分公司

地址：深圳市南山区高新南一道飞亚达大厦16层
邮编：518057
电话：(86.755) 8396-5000
传真：(86.755) 8601-3837

甲骨文亚洲研发中心（上海）

地址：上海市杨浦区淞沪路290号，创智天地10号楼512-516单元
邮编：200433
电话：86-21-6095 2500
传真：86-21-6095 2555



公司网址: <http://www.oracle.com> (英文)
中文网址: <http://www.oracle.com/cn> (简体中文)
销售中心: 800-810-0161
售后服务热线: 800-810-0366
培训服务热线: 800-810-9931

欢迎访问:
<http://www.oracle.com> (英文)
<http://www.oracle.com/cn> (简体中文)

版权©2008归Oracle公司所有。未经允许,不得以任何形式和手段复制和使用。

本文的宗旨只是提供相关信息,其内容如有变动,恕不另行通知。Oracle公司对本文内容的准确性不提供任何保证,也不做任何口头或法律形式的其他保证或条件,包括关于适销性或符合特定用途的所有默示保证和条件。本公司特别声明对本文档不承担任何义务,而且本文档也不能构成任何直接或间接的合同责任。未经Oracle公司事先书面许可,严禁将此文档为了任何目的,以任何形式或手段(无论是电子的还是机械的)进行复制或传播。

Oracle是Oracle公司和/或其分公司的注册商标。其他名字均可能是各相应公司的商标。