

Oracle 供应链和订单管理分析

主要特性和益处

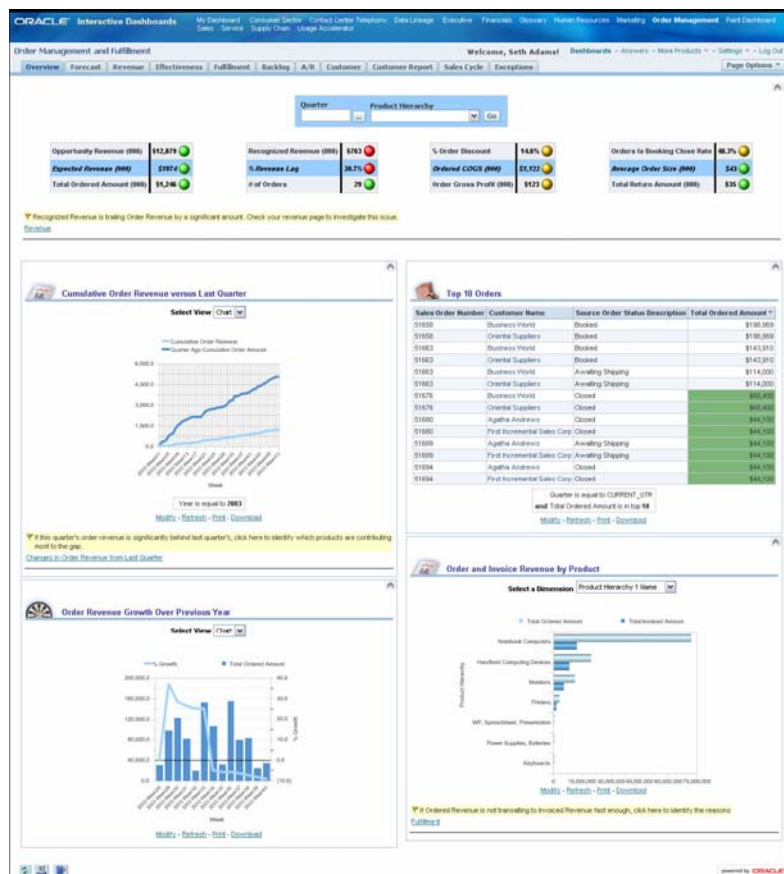
对于业务用户

- 提供可指导行动的信息来对与区域、产品、周期相关的订单进行智能分析
- 使订单信息与销售收入、订单履行情况和客户忠诚度相关联
- 评估企业管理多个地点的原材料和成品库存的成效
- 通过确保提供足够的货物来完成客户订单，同时尽可能降低库存量和成本，来最大限度地增加收入

对于 IT 用户

- 加快供应链和订单管理数据仓库的部署
- 集成来自多种数据源的数据，使业务用户全面了解客户以及供应链和订单管理流程
- 通过利用而不是取代现有投资来适应不断变化的内外部需求
- 提供全面的自助服务功能以减轻 IT 资源的负担
- Oracle 供应链和订单管理分析信息显示板提供关键的订单和库存信息

Oracle 供应链和订单管理分析提供对客户订单和库存数据的深入洞察力，使企业在整个订单生命周期的各个阶段都能制定更好的决策。通过利用可指导行动并基于事实的洞察力，企业能够完善其当前的供应链和订单管理流程，从而提高财务绩效和客户满意度。Oracle 供应链和订单管理分析使企业能够在登记订单前评估库存水平、可能的产品履行需求，能够快速识别潜在的订单积压问题，以及能够控制关键的 A/R 和 DSO 问题。从这种分析中获得的洞察力为解决短期问题提供了可行的步骤，为转变供应链和订单管理流程提供了战略指导。



完整且可指导行动的供应链和订单管理洞察力

企业正面临着不断增加的压力——促进收入增长，提高盈利能力，同时处理由此产生的成本问题。为了实现这些目标，企业需要依赖全面、最新且足以解决关键业务问题的信息。然而，企业在向适当的人适时提供适当的信息的问题上经常面临重重困难。原因有两个方面。首先，企业数据的量和复杂性呈爆炸式增长，同时这些数据通常又分散在许多全异的系统和部门中。其次，许多企业所使用的传统商务智能系统既无法提供及时、跨价值链的洞察力，又不能将其提供给最需要这种洞察力的大量一线用户。

Oracle 供应链和订单管理分析是 Oracle 商务智能管理软件系列的组成部分，旨在帮助企业利用及时、可指导行动的信息来提高决策质量并最终优化绩效。

对供应链和订单管理进行更有效的管理需要释放隐藏在整個企业内各个系统(包括财务管理、订单管理和供应链管理系统)中的数据，从而提供可付诸行动的全面洞察力。

产品概述

Oracle 供应链和订单管理分析使企业能够全面了解订单到现金流程和企业供应链中的关键因素，包括库存管理和成品。该解决方案还可与 Oracle 商务智能管理软件系列中的其他管理软件适当集成，为整个企业价值链提供丰富有用的供应链和订单管理信息。例如，通过 Oracle 供应链和订单管理分析企业可以定期、更好地了解履行某些产品订单时存在问题的领域、不切实际的库存量、不愿接受某一新产品的特定区域或一组客户提交的取消订单的请求。

通过智能信息显示屏，Oracle 供应链和订单管理分析为供应链和订单管理专业人员以及业务部门经理提供了数百个功能强大的最佳实践指标、预警、报表和信息显示屏，从而使他们能够获得洞察力并采取适当的措施。此外，Oracle 供应链和订单管理分析还有助于缩短企业各级员工所需报表的生成时间。Oracle 供应链和订单管理分析以更高的频率为更广泛的用户提供更详细的报表编制。管理人员和一线专业人员还能获得详细到产品、地域、区域和客户等层面上的及时信息，这使他们能够对策略进行细微调整并提高绩效。而使用传统的解决方案时，管理人员需要等待数天甚至数周才能拿到特定的报表。整个企业的供应链和订单管理专业人员和管理人员都能监控绩效，分析特定的指标，并将其与目标或绩效基准作比较。他们能够迅速发现偏差并在它们产生问题前采取措施加以纠正。Oracle 供应链和订单管理分析使分析人员能够近实时地进行钻取分析以确定业务执行状况。他们还能更有效地管理那些正待履行的订单、库存、开票，从而影响有关部门以加快订单到现金周期中相应阶段的进程。

业务绩效方面的优点

Oracle 供应链和订单管理分析提供了针对特定数据源的业务适配器，可以大大减少从不同企业系统（包括大多数原有系统和主要的商业系统如 Oracle 和 SAP）提取数据并将其转换为集成、易用且可指导行动的洞察力所需的时间和精力。该解决方案使企业能够通过以下方法更有效地管理客户并提高业务绩效：

- 向运营部门提供及时的订单利润、订单取消、折扣及退货方面的数据；减少用于编译、核对和整合来自分散系统的数据的时间；增加用于分析、制定前瞻性决策和采取措施的时间
- 改进对由于库存水平不合适而一直处于积压状态的产品库存管理
- 使企业能够更有效地管理其订单登记、计费 and 积压
- 通过识别付款缓慢的客户或计费问题以及缩短销售回款天数 (DSO) 来改善收款状况
- 分析折扣、订单取消和退货、库存量

新一代商务智能平台

Oracle 供应链和订单管理分析基于 Oracle 商务智能企业增强版平台构建，该平台是新一代的分析平台，充分利用了现有的数据仓库和商务智能投资。该软件使用了一个以元数据为中心的架构，旨在支持业务用户不断增长的需求，同时最大限度地减少 IT 维护和管理。它是使用基于标准的技术构建的，可与现有 IT 环境轻松集成，并支持所有主要的 RDBMS 产品。此外，Oracle 供应链和订单管理分析还支持大量的并发用户、多 TB 数据集以及最大规模的企业实施。

前瞻性的智能

要在当今的市场竞争中立于不败之地，企业需要为从高管和经理到一线员工的所有人员提供及时的信息，并对紧急业务情况立即给予关注。Oracle 商务智能管理软件提供了基于事件的定期预警，它们自动发现问题，并通过电子邮件、手持设备及其他便携设备直接发送给用户，或者发送到他们的个性化信息显示板。Oracle 供应链和订单管理分析前瞻性地提供洞察力，可确保所有分析用户总有所需的最新信息来支持其做出科学的决策。这为那些必须每天而不只是在季末做出决策的用户提供了强大的信息支持。例如，如果订单到了某一确定日期还未履行就将被取消，那么这就会触发一个预警来通知该事件的主要相关方。另一种情况是，Oracle 供应链和订单管理分析可向车间主管或其他运营主管发送预警，使他们能够对采购订单或生产水平迅速作出调整，以确保库存不超过必要水平。传统的商务智能解决方案则需要用户人工发现问题，因此问题可能潜伏数天或数周之久，以至于进行处理时为时已晚。

关于 Oracle 商务智能管理软件

Oracle 商务智能管理软件为所有用户提供了全面、实时和企业范围的洞察力，实现了基于事实的行动和智能交互。Oracle 商务智能管理软件为 20 多个不同行业量身定制，旨在以较低的拥有成本实现快速部署，这个预建的解决方案以客户为着眼点，涵盖了企业现有的所有数据源，并且与 Oracle 事务处理解决方案无缝集成，以便提高整个客户生命周期的效率。所有 Oracle 商务智能管理软件都由 Oracle 商务智能企业版支持，Oracle 商务智能企业版是一个高性能、高度可伸缩和高可靠性的新一代商务智能平台，可用于扩展现有的分析解决方案，以满足任何企业商务智能需求。有关 Oracle 商务智能管理软件的更多信息，请访问 <http://www.oracle.com/goto/obia>

Oracle 商务智能管理软件包括：

Oracle 商务智能管理软件包括：

Oracle 财务分析

Oracle 人力资源分析

Oracle 采购和支出分析

Oracle 供应链和订单管理分析

Oracle 销售分析

Oracle 市场营销分析

Oracle 服务分析

Oracle 联系中心分析

Oracle 供应链和订单管理分析管理软件

Oracle 供应链和订单管理分析跨渠道类型、客户类别、产品部门、销售机构、发货地点、库存地点和业务部门提供全面的订单处理、库存和履行分析洞察力。它们通过展示未履行的订单，供货最滞后的产品，发货执行情况的趋势，积压趋势，冻结、未排程和欠款订单，销售和应收账款执行情况，订单结算率等，来实现科学而明智的决策制定。它们通过提供有关订单利润、退货、取消和订单折扣率等更多洞察力，来助力提高客户满意度和盈利能力。

Oracle 供应链和订单管理分析还包括对企业所持库存的分析，物料清单分析，库存进出和通过制造工厂、分销中心或储存地点的分析。这使企业能够监控库存水平变化趋势和销售绩效以改进成本暴露，通过降低库存水平和加快速度来提高周转率，在合适的地点/合适的时间恰当地部署库存，并对客户和供应商退货进行深入了解以维护质量。

总结

各行各业的企业都面临着日益增大的压力，他们既要促进收入增长又要保持对成本的控制。这意味着企业必须确保用于市场营销、收购、销售和为客户提供服务的支出产生尽可能最佳的效果。这还意味着企业需要尽可能经济有效地管理其业务运营以实现其收入和盈利目标。通过确保以丰富的洞察力来助力制定所有客户、供应商和劳动力决策，Oracle 供应链和订单管理分析可与其他 Oracle 商务智能管理软件产品进行高效的协同工作，从而降低成本，增加收入和提高盈利能力。

甲骨文（中国）软件系统有限公司

北京总部

地址：北京市朝阳区建国门外大街1号，国贸大厦2座2208室
邮编：100004
电话：(86.10) 6535-6688
传真：(86.10) 6505-7505

北京上地6号办公室

地址：北京市海淀区上地信息产业基地，上地西路8号，
上地六号大厦D座702室
邮编：100085
电话：(86.10) 8278-7300
传真：(86.10) 8278-7373

甲骨文(中国)软件系统有限公司上海分公司

地址：上海市卢湾区湖滨路222号，企业天地商业中心1号楼16层
邮编：200021
电话：(86.21) 2302-3000
传真：(86.21) 6340-6055

甲骨文(中国)软件系统有限公司广州分公司

地址：广州市天河区珠江新城华夏路8号合景国际金融广场
18楼
邮编：510623
电话：86-20-8513 2000
传真：86-20-8513 2380

甲骨文(中国)软件系统有限公司成都分公司

地址：成都市人民南路二段18号，四川川信大厦20层A&D座
邮编：610016
电话：(86.28) 8619-7200
传真：(86.28) 8619-9573

甲骨文(中国)软件系统有限公司大连分公司

地址：大连软件园东路23号，大连软件园国际信息中心2号楼
五层502号A区
邮编：116023
电话：(86.411) 8465-6000
传真：(86.411) 8465-6499

甲骨文(中国)软件系统有限公司济南分公司

地址：济南市泺源大街150号，中信广场11层1113单元
邮编：250011
电话：(86.531) 8518-1122
传真：(86.531) 8518-1133

甲骨文软件研究开发中心（北京）有限公司

地址：北京市海淀区中关村软件园孵化器2号楼A座一层
邮编：100094
电话：(86.10) 8278-6000
传真：(86.10) 8282-6455

甲骨文研究开发中心（深圳）有限公司

地址：深圳市南山区高新南一道飞亚达大厦16层
邮编：518057
电话：(86.755) 8396-5000
传真：(86.755) 8601-3837

甲骨文(中国)软件系统有限公司沈阳分公司

地址：沈阳市沈河区青年大街219号，华新国际大厦17层D单元
邮编：110016
电话：(86.24) 2396 1175
传真：(86.24) 2396 1033

甲骨文(中国)软件系统有限公司南京分公司

地址：南京市玄武区洪武北路55号，置地广场19层1911室
邮编：210028
电话：(86.25) 8476-5228
传真：(86.25) 8476-5226

甲骨文(中国)软件系统有限公司杭州分公司

地址：杭州市西湖区杭大路15号，嘉华国际商务中心702室
邮编：310007
电话：(86.571) 8717-5300
传真：(86.571) 8717-5299

甲骨文(中国)软件系统有限公司西安分公司

地址：西安市高新区科技二路72号，零壹广场主楼1401室
邮编：710075
电话：(86.29) 8833-9800
传真：(86.29) 8833-9829

甲骨文(中国)软件系统有限公司福州分公司

地址：福州市五四路158号，环球广场1601室
邮编：350003
电话：(86.591) 8801-0338
传真：(86.591) 8801-0330

甲骨文(中国)软件系统有限公司重庆分公司

地址：重庆市渝中区邹容路68号，大都会商厦1611室
邮编：400010
电话：(86.23) 6370-8898
传真：(86.23) 6370-8700

甲骨文(中国)软件系统有限公司深圳分公司

地址：深圳市南山区高新南一道飞亚达大厦16层
邮编：518057
电话：(86.755) 8396-5000
传真：(86.755) 8601-3837

甲骨文亚洲研发中心（上海）

地址：上海市杨浦区淞沪路290号，创智天地10号楼512-516单元
邮编：200433
电话：86-21-6095 2500
传真：86-21-6095 2555



公司网址: <http://www.oracle.com> (英文)
中文网址: <http://www.oracle.com/cn> (简体中文)
销售中心: 800-810-0161
售后服务热线: 800-810-0366
培训服务热线: 800-810-9931

版权©2008 归 Oracle 公司所有。未经允许, 不得以任何形式和手段复制和使用。

本文的宗旨只是提供相关信息, 其内容如有变动, 恕不另行通知。Oracle 公司对本文内容的准确性不提供任何保证, 也不做任何口头或法律形式的其他保证或条件, 包括关于适销性或符合特定用途的所有默示保证和条件。本公司特别声明对本文档不承担任何义务, 而且本文档也不能构成任何直接或间接的合同责任。未经 Oracle 公司事先书面许可, 严禁将此文档为了任何目的, 以任何形式或手段(无论是电子的还是机械的)进行复制或传播。

Oracle 是 Oracle 公司和/或其分公司的注册商标。其他名字均可能是各相应公司的商标。