

Oracle® Crystal Ball

Installation and Licensing Guide

VERSIÓN 11.1.2.4

Aviso sobre el copyright

Oracle® Crystal Ball Installation and Licensing Guide, 11.1.2.4

Copyright © 1988, Oracle y/o sus subsidiarias. Todos los derechos reservados.

Autores: EPM Information Development Team

Este software y la documentación relacionada están sujetos a un contrato de licencia que incluye restricciones de uso y revelación, y se encuentran protegidos por la legislación sobre la propiedad intelectual. A menos que figure explícitamente en el contrato de licencia o esté permitido por la ley, no se podrá utilizar, copiar, reproducir, traducir, emitir, modificar, conceder licencias, transmitir, distribuir, exhibir, representar, publicar ni mostrar ninguna parte, de ninguna forma, por ningún medio. Queda prohibida la ingeniería inversa, desensamblaje o descompilación de este software, excepto en la medida en que sean necesarios para conseguir interoperabilidad según lo especificado por la legislación aplicable.

La información contenida en este documento puede someterse a modificaciones sin previo aviso y no se garantiza que se encuentre exenta de errores. Si detecta algún error, le agradeceremos que nos lo comuniqué por escrito.

Si este software o la documentación relacionada se entrega al Gobierno de EE.UU. o a cualquier entidad que adquiera las licencias en nombre del Gobierno de EE.UU. entonces aplicará la siguiente disposición:

U.S. GOVERNMENT END USERS:

Oracle programs, including any operating system, integrated software, any programs installed on the hardware, and/or documentation, delivered to U.S. Government end users are "commercial computer software" pursuant to the applicable Federal Acquisition Regulation and agency-specific supplemental regulations. As such, use, duplication, disclosure, modification, and adaptation of the programs, including any operating system, integrated software, any programs installed on the hardware, and/or documentation, shall be subject to license terms and license restrictions applicable to the programs. No other rights are granted to the U.S. Government.

Este software o hardware se ha desarrollado para uso general en diversas aplicaciones de gestión de la información. No se ha diseñado ni está destinado para utilizarse en aplicaciones de riesgo inherente, incluidas las aplicaciones que pueden causar daños personales. Si utiliza este software o hardware en aplicaciones de riesgo, usted será responsable de tomar todas las medidas apropiadas de prevención de fallos, copia de seguridad, redundancia o de cualquier otro tipo para garantizar la seguridad en el uso de este software o hardware. Oracle Corporation y sus filiales declinan toda responsabilidad derivada de los daños causados por el uso de este software o hardware en aplicaciones de riesgo.

Oracle y Java son marcas registradas de Oracle y/o sus filiales. Todos los demás nombres pueden ser marcas comerciales de sus respectivos propietarios.

Intel e Intel Xeon son marcas comerciales o marcas comerciales registradas de Intel Corporation. Todas las marcas comerciales de SPARC se utilizan con licencia y son marcas comerciales o marcas comerciales registradas de SPARC International, Inc. AMD, Opteron, el logotipo de AMD y el logotipo de AMD Opteron son marcas comerciales o marcas comerciales registradas de Advanced Micro Devices. UNIX es una marca comercial registrada de The Open Group.

Este software o hardware y la documentación pueden proporcionar acceso a, o información sobre contenidos, productos o servicios de terceros. Oracle Corporation o sus filiales no son responsables y por ende desconocen cualquier tipo de garantía sobre el contenido, los productos o los servicios de terceros a menos que se indique otra cosa en un acuerdo en vigor formalizado entre Ud. y Oracle. Oracle Corporation y sus filiales no serán responsables frente a cualesquiera pérdidas, costos o daños en los que se incurra como consecuencia de su acceso o su uso de contenidos, productos o servicios de terceros a menos que se indique otra cosa en un acuerdo en vigor formalizado entre Ud. y Oracle.

Contenido

Accesibilidad a la documentación	7
Comentarios de Documentación	8
Capítulo 1. Introducción	9
Pasos previos	9
Requisitos del sistema	9
Soporte internacional para Crystal Ball	10
Microsoft .NET Framework	11
Crystal Ball y Microsoft Windows Vista	12
Notas para usuarios de versiones anteriores de Crystal Ball	12
Notas para los usuarios de Crystal Ball Decision Optimizer	12
Recursos adicionales	12
Capítulo 2. Instalación y licencia de Crystal Ball	13
Guías de instalación y licencia de Crystal Ball	13
Instalación de Crystal Ball	13
Licencia de Crystal Ball	17
Instalación y licencia de Crystal Ball con un script	18
Realización de una instalación administrativa	19
Licencia automática de Crystal Ball después de la instalación	19
Capítulo 3. Pasos posteriores a la instalación y solución de problemas	21
Inicio de Crystal Ball	21
Pantalla de bienvenida	21
Inicio automático con Microsoft Excel	22
Trabajar con el Administrador de aplicaciones de Crystal Ball	23
Desinstalación de Crystal Ball	24
Desinstalación manual de Crystal Ball	24
Desinstalación de Crystal Ball con un script	25
Solución de problemas	25
Mensaje de complementos deshabilitados	25
Aparece una advertencia del antivirus durante la instalación	26
Problemas de compatibilidad de software y hardware de 32 y 64 bits	26
Otros problemas de compatibilidad	27
Ejecución de Crystal Ball desde el menú Inicio	28
Problemas con las herramientas de Crystal Ball	29
Comprobación del archivo LÉAME	29
Visualización del archivo de registro de instalación y otros archivos de registro	29
Búsqueda de archivos de preferencias	29
Más información sobre Crystal Ball	30

Apéndice A. Problemas de compatibilidad y conversión de Microsoft Excel	31
Tipos de archivo en Microsoft Excel 2007 o posterior	31
Nuevo formato de datos de Crystal Ball	31
Conversión a Microsoft Excel 2007 o posterior	32
Uso del comando Convertir de Microsoft Excel 2007 o posterior	32
Escenarios de pérdida de datos poco frecuentes	32
Guardar hacia delante y, a continuación, hacia atrás	32

Accesibilidad a la documentación

Para obtener información sobre el compromiso de Oracle con respecto a la accesibilidad, visite el sitio web Oracle Accessibility Program en <http://www.oracle.com/pls/topic/lookup?ctx=acc&id=docacc>.

Acceso a soporte de Oracle

Los clientes de Oracle disponen de acceso a soporte electrónico en My Oracle Support. Para obtener información, visite <http://www.oracle.com/pls/topic/lookup?ctx=acc&id=info> o <http://www.oracle.com/pls/topic/lookup?ctx=acc&id=trs> si tiene discapacidad auditiva.

Comentarios de Documentación

Enviar comentarios sobre esta documentación a: epmdoc_ww@oracle.com

Seguir el desarrollo de la información de EPM en los siguiente sitios de medios sociales:

LinkedIn - http://www.linkedin.com/groups?gid=3127051&goback=.gmp_3127051

Twitter - <http://twitter.com/hyperionepminfo>

Facebook - <http://www.facebook.com/pages/Hyperion-EPM-Info/102682103112642>

Google+ - <https://plus.google.com/106915048672979407731/#106915048672979407731/posts>

YouTube - <http://www.youtube.com/user/OracleEPMWebcasts>

1

Introducción

En esta sección:

Pasos previos	9
Requisitos del sistema	9
Soporte internacional para Crystal Ball	10
Microsoft .NET Framework	11
Crystal Ball y Microsoft Windows Vista	12
Notas para usuarios de versiones anteriores de Crystal Ball	12
Notas para los usuarios de Crystal Ball Decision Optimizer	12
Recursos adicionales	12

Pasos previos

En esta guía se describe cómo instalar y activar la licencia de los siguientes productos de Oracle y productos de Crystal Ball relacionados, como Oracle Crystal Ball Suite:

- Oracle Crystal Ball (también Classroom Faculty y Student Edition)
- Oracle Crystal Ball Decision Optimizer
- Oracle Crystal Ball Enterprise Performance Management

Asegúrese de que el equipo cumple los requisitos de software y de hardware descritos en [“Requisitos del sistema” en la página 9](#) antes de iniciar el proceso de instalación descrito en [Capítulo 2, “Instalación y licencia de Crystal Ball” en la página 13](#).

Requisitos del sistema

La versión actual de Crystal Ball se puede ejecutar en versiones de 32 bits (x86) o de 64 bits (x64) soportadas de Microsoft Windows y Microsoft Excel.

Se aplican las siguientes compatibilidades de nivel de bits:

- Los niveles de 32 bits de los productos de Crystal Ball se deben utilizar con Microsoft Excel y Windows de 32 bits en equipos de 32 bits.
- Crystal Ball de 32 bits se puede utilizar en modo de emulación con Microsoft Excel de 32 bits en equipos de 64 bits con todas las plataformas de Crystal Ball de 64 bits.

Al ejecutarse en modo de emulación de 32 bits, Crystal Ball tiene las mismas limitaciones de memoria de 1–1,5 GB encontradas al ejecutarse en sistemas operativos Microsoft Windows de 32 bits. También se aplican otras limitaciones de 32 bits.

- Crystal Ball de 64 bits es compatible con versiones de 64 bits de Microsoft Excel y Windows.

El equipo en el que instale los productos de Crystal Ball debe cumplir estos requisitos del sistema:

- Versión compatible de Microsoft Windows:
 - **Microsoft Windows de 32 bits** (para Crystal Ball de 32 bits): Microsoft Windows Vista con Service Pack 2, Microsoft Windows Server 2008 con Service Pack 2, Microsoft Windows 7, Microsoft Windows 8.1 o Microsoft Windows Server 2012
 - **Microsoft Windows de 64 bits** (para Crystal Ball de 32 bits en modo de emulación o Crystal Ball de 64 bits): versiones de 64 bits de Microsoft Windows Vista con Service Pack 2, Microsoft Windows Server 2008 con Service Pack 2, Microsoft Windows 7, Microsoft Windows 8.1 o Microsoft Windows Server 2012
- Versión compatible de Microsoft Excel:
 - **Microsoft Excel de 32 bits** (para Crystal Ball de 32 bits): Microsoft Excel 2007 con Service Pack 3, versión de 32 bits de Microsoft Excel 2010 con Service Pack 1 o Microsoft Excel 2013
 - **Microsoft Excel de 64 bits** (para Crystal Ball de 64 bits): versión de 64 bits de Microsoft Excel 2010 o Microsoft Excel 2013
- Versión compatible de Microsoft Internet Explorer (7.0, 8.0 o 9.0)



Nota:

Se pueden utilizar otros exploradores, como Firefox, para instalar y trabajar con Crystal Ball. Sin embargo, otros exploradores pueden tener problemas de compatibilidad causados por el control de seguridad y otras funciones.

- Microsoft .NET Framework 4.x
- Equipo personal con microprocesador equivalente a Pentium (800 MHz o más rápido)
- Al menos 512 MB de RAM
- Espacio libre en disco duro para Microsoft .NET Framework si no está ya instalado más aproximadamente 160 MB para Crystal Ball.



Nota:

Crystal Ball está diseñado para cumplir los requisitos de configuración de Federal Desktop Core Configuration (FDCC) según los estándares especificados en el sitio web de FDCC de National Institute of Standards and Technology, nvd.nist.gov/fdcc/index.cfm. Para obtener más información, busque en la web de FDCC de NIST.

Soporte internacional para Crystal Ball

Esta versión de Crystal Ball está soportada en versiones no inglesas de Microsoft Windows con Microsoft Office en el mismo idioma. Esta última versión del software de Crystal Ball está disponible en inglés además de árabe, danés, finés,

francés, alemán, italiano, japonés, coreano, holandés, noruego, polaco, portugués (brasileño), ruso, español, sueco, turco, chino simplificado y chino tradicional. Crystal Ball, Microsoft Windows y Microsoft Excel deben estar instalados todos en el mismo idioma.



Nota:

De forma predeterminada, puede acceder a la ayuda en un subconjunto de estos idiomas mediante Internet. Si no puede acceder a la ayuda en Internet, la ayuda en inglés está disponible en la instalación local. Seleccione **Recursos** y, a continuación, **Preferencias generales** en la banda de Crystal Ball.

Si utiliza esta versión en un sistema operativo en inglés con valores regionales que no sean en inglés, Oracle recomienda instalar el paquete de idiomas de Microsoft para la versión de Microsoft Office. Si no instala el paquete de idiomas de Microsoft, Microsoft Excel se muestra con el formato regional y Crystal Ball con el formato inglés. Para obtener más información sobre los paquetes de idiomas, consulte <http://www.microsoft.com> y busque el paquete de idiomas en el sitio web de Microsoft.



Nota:

Si utiliza Crystal Ball en una versión no inglesa de Microsoft Excel y guarda un modelo de Crystal Ball con formato .xls en uno de los formatos de Microsoft Excel 2007 o posterior (.xlsx, .xlsb o .xlsm), se muestra una advertencia. En este mensaje se explica que los scripts del libro son una función no soportada. Omita este mensaje. Se guardarán los datos de Crystal Ball. Para obtener los mejores resultados, se debe abrir Crystal Ball cuando se guarde el modelo.



Consejo:

Si cambia una y otra vez entre las versiones inglesa y traducida de Crystal Ball, las cadenas de preferencias, incluidos los nombres de carpetas de la Galería de distribución, pueden aparecer en el idioma que se instaló anteriormente. Si se produce esto, suprima la carpeta de preferencias localizada. La próxima vez que inicie Crystal Ball, las preferencias se mostrarán con cadenas en el idioma actual. Para suprimir la carpeta de preferencias, consulte “[Búsqueda de archivos de preferencias](#)” en la página 29.

Microsoft .NET Framework

Microsoft .NET Framework es una tecnología de Microsoft para desarrollar aplicaciones de Windows seguras y avanzadas. Actualmente, Microsoft .NET Framework 4.x debe estar instalado en el equipo para poder instalar y activar la licencia de esta versión de Crystal Ball. Crystal Ball debe estar bloqueado en una versión soportada de Microsoft .NET Framework para que se ejecute correctamente. Consulte “[Uso del Administrador de aplicaciones](#)” en la página 22.

Puede revisar la lista de productos de Microsoft en Agregar o quitar programas del Panel de control de Windows para determinar si Microsoft .NET Framework está instalado en el equipo y, si es así, qué versión está instalada.

Si no tiene una versión soportada de Microsoft .NET Framework, puede descargarla de <http://www.microsoft.com>.

Crystal Ball y Microsoft Windows Vista

Los archivos instalados en la carpeta Archivos de programa de Windows Vista se abren como archivos de sólo lectura en Microsoft Excel, incluso aunque esa propiedad no esté establecida. Si desea modificar los archivos de ejemplo de Crystal Ball, guárdelos con otro nombre antes de intentar ejecutar una simulación en ellos.

Si utiliza Windows Vista, familiarícese con las ubicaciones de las carpetas mencionadas en esta guía, como Mis documentos y Application Data. Por ejemplo, Mis documentos en C:\Users en lugar de C:\Documents and Settings como en versiones anteriores de Windows.

Notas para usuarios de versiones anteriores de Crystal Ball

Importante: Al instalar esta versión de Crystal Ball en el mismo equipo donde está instalada una versión publicada anterior de Crystal Ball 7.x u 11.x, se reemplazará automáticamente por esta versión sin pedir confirmación.



Nota:

En determinadas circunstancias, es posible que aparezca un mensaje acerca de la reparación de la instalación de Crystal Ball. Éste es el comportamiento habitual.

Si ha modificado los modelos de ejemplo de Crystal Ball y los ha guardado con el mismo nombre, se reemplazarán con modelos no modificados. Asegúrese de cambiarles el nombre antes de instalar esta versión de Crystal Ball.

Notas para los usuarios de Crystal Ball Decision Optimizer

Si tiene Crystal Ball Decision Optimizer, la función Velocidad extrema está activada de forma predeterminada. Puede que determinados modelos creados en versiones anteriores de Crystal Ball no se ejecuten con velocidad extrema. En este caso, aparece un mensaje de advertencia con información sobre el problema. Puede descender a Velocidad normal y continuar con la simulación. Para obtener más información, consulte la información sobre velocidad extrema de la *guía de referencia y ejemplos de Oracle Crystal Ball*.

Recursos adicionales

Oracle ofrece soporte técnico, formación y recursos adicionales para aumentar la eficacia con la que puede utilizar productos de Crystal Ball.

Para obtener más información sobre todos estos recursos, consulte el sitio web de Crystal Ball en:

<http://www.oracle.com/crystalball>

2

Instalación y licencia de Crystal Ball

En esta sección:

Guías de instalación y licencia de Crystal Ball	13
Instalación de Crystal Ball	13
Licencia de Crystal Ball	17
Instalación y licencia de Crystal Ball con un script	18

Guías de instalación y licencia de Crystal Ball

Realice los siguientes pasos para instalar y obtener una licencia de Crystal Ball. El proceso básico es el mismo si instala Crystal Ball con una licencia permanente, Textbook, de clase o de prueba:

1. Confirme que dispone del hardware y software necesarios, mostrados en [“Requisitos del sistema” en la página 9](#).
2. Lea la información de [“Microsoft .NET Framework” en la página 11](#) y verifique que hay una versión soportada de Microsoft .NET Framework instalada en el equipo.
3. Confirme que ha descargado el archivo de instalación de Crystal Ball correcto, 32 o 64 bits. Observe que mientras instala y utiliza Crystal Ball, algunos cuadros de diálogo especifican el nivel de bits y otros no. En las ilustraciones de este documento se muestran los cuadros de diálogo de 32 bits.
4. Siga las instrucciones de la siguiente sección, [“Instalación de Crystal Ball” en la página 13](#) para instalar Crystal Ball.
5. Siga las instrucciones de [“Licencia de Crystal Ball” en la página 17](#) para obtener un nombre de usuario y un número de serie y, a continuación, activar una licencia de Crystal Ball.



Nota:

Si se producen problemas de instalación, consulte [“Solución de problemas” en la página 25](#).

Instalación de Crystal Ball



Nota:

La instalación es similar para las versiones de 32 y 64 bits de los productos de Crystal Ball. En las figuras de esta sección se muestran las pantallas para la instalación de 32 bits.

► Para instalar productos de Crystal Ball:

1. Inicie sesión en el equipo que ejecutará el software de Crystal Ball.
2. Descargue el archivo de instalación correcto, 32 o 64 bits, según lo recomendado en [“Requisitos del sistema” en la página 9](#).
3. Haga clic en el archivo descargado. El archivo descomprime su contenido comprimido.

El CD o la carpeta donde ha descomprimido un archivo de instalación de Crystal Ball descargado (carpeta de origen de instalación) contiene los siguientes archivos:

- **Crystal Ball Installation Guide.pdf:** *Guía de instalación y licencia de Oracle Crystal Ball* con formato .pdf de Adobe Acrobat; si necesita este archivo en formato .html antes de instalar Crystal Ball, puede descargarlo de la página de despliegue de la biblioteca de documentación de EPM de Oracle Technology Network. Para visualizar esa página, consulte [“Comprobación del archivo LÉAME” en la página 29](#).
 - **License Key Request Process.html:** *proceso de solicitud de clave de licencia de Oracle Crystal Ball*, que describe cómo obtener y activar un código de licencia de Crystal Ball para su uso después de que caduque la licencia de prueba de tiempo limitado inicial.
 - **README.htm:** documento de descripción general que presenta Crystal Ball, describe cómo visualizar el último archivo LÉAME de Crystal Ball (notas de la versión) en Oracle Technology Network y muestra la licencia de terceros e información de copyright.
 - **Archivo ejecutable de configuración específica de bits:** iniciador de configuración para Crystal Ball.
4. Si la instalación no se inicia automáticamente, haga doble clic en el archivo ejecutable de configuración en la carpeta en la que se encuentran los archivos de instalación.



Nota:

Si se produce un error en la instalación o aparece un mensaje de advertencia, puede que haya una incompatibilidad de 32/64 bits. Consulte [“Problemas de compatibilidad de software y hardware de 32 y 64 bits” en la página 26](#).

Si se detiene la instalación y aparece un mensaje sobre otra versión de Crystal Ball, consulte [“Desinstalación manual de Crystal Ball” en la página 24](#) y siga las instrucciones que se indican allí. Este mensaje se puede desencadenar por la instalación anterior de otros productos de Oracle, como la función Planificación predictiva de Oracle Hyperion Planning, y tiene que desinstalar **Oracle Crystal Ball** cuando lo encuentre en la lista **Agregar o quitar programas** o **Programas y características**.

En determinadas circunstancias, es posible que aparezca un mensaje acerca de la reparación de la instalación de Crystal Ball. Éste es el comportamiento habitual.

5. Cuando se le pida, seleccione un idioma de instalación. El valor predeterminado es **Inglés (Estados Unidos)** excepto en casos en los que la selección de idioma en **Configuración regional y de idioma** en el Panel de control corresponde a una de las otras versiones de idioma de Crystal Ball instalables.

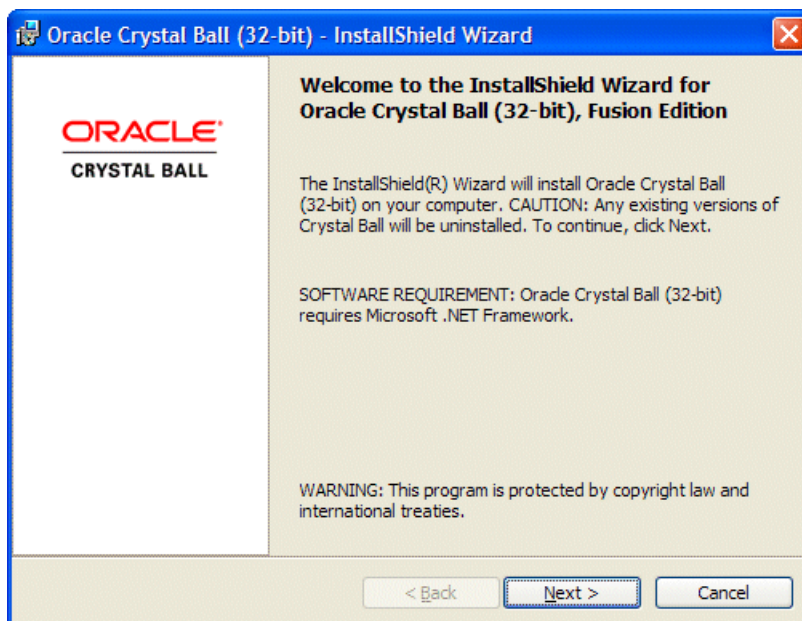
Un mensaje indica que el archivo .msi de instalación se está extrayendo. Este proceso puede tardar varios minutos. Una vez finalizada la extracción, se inicia el instalador de Crystal Ball ([Ilustración 1 en la página 15](#)).



Nota:

En casos poco frecuentes, los programas antivirus pueden ralentizar la instalación y provocar otros resultados inesperados, como la desaparición de los cuadros de diálogo de instalación o la visualización de cuadros de diálogo con tan sólo el botón Cancelar disponible. En estos casos, la instalación sigue activa y debe continuar de la forma habitual en unos 10 minutos.

Figura 1. Cuadro de diálogo Bienvenido de la instalación de Crystal Ball



6. En el cuadro de diálogo Bienvenido del asistente para la instalación, tenga en cuenta que se desinstalará cualquier versión existente de Crystal Ball y que se necesita Microsoft .NET Framework.



Nota:

Si no tiene una versión soportada de Microsoft .NET Framework o no está seguro, haga clic en **Siguiente**. El instalador buscará los componentes de Microsoft .NET Framework necesarios. Si no hay una versión necesaria de Microsoft .NET Framework instalada, se abre un cuadro de diálogo que le permite acceder al sitio web de Microsoft para descargarla.

7. Haga clic en **Siguiente** para continuar.

El instalador comprueba si hay versiones anteriores de Crystal Ball.

8. Si se le pide que desinstale una versión anterior de Crystal Ball, haga clic en **Sí** para desinstalar y confirmar la desinstalación.

Si se le pide que desinstale archivos compartidos, seleccione **No a todo**. Una vez completada correctamente la desinstalación, haga clic en **Aceptar**.

9. En el cuadro de diálogo **Información sobre el usuario**, introduzca su nombre y organización (como compañía o institución educativa) y haga clic en **Siguiente**.

10. En el cuadro de diálogo **Tipo de configuración**, seleccione la configuración **Completa (típica)** o **Personalizada**.

- **Completa (típica)** instala el paquete de productos de Crystal Ball más archivos HTML de documentación del producto en la carpeta de instalación predeterminada.



Nota:

Oracle recomienda seleccionar **Completa (típica)** e instalar en la carpeta de instalación predeterminada. Si instala una versión de 32 bits de Crystal Ball en una versión de 64 bits de Microsoft Windows, la carpeta de instalación predeterminada es C:\Program Files(x86).

- **Personalizada** permite seleccionar otra carpeta de instalación.

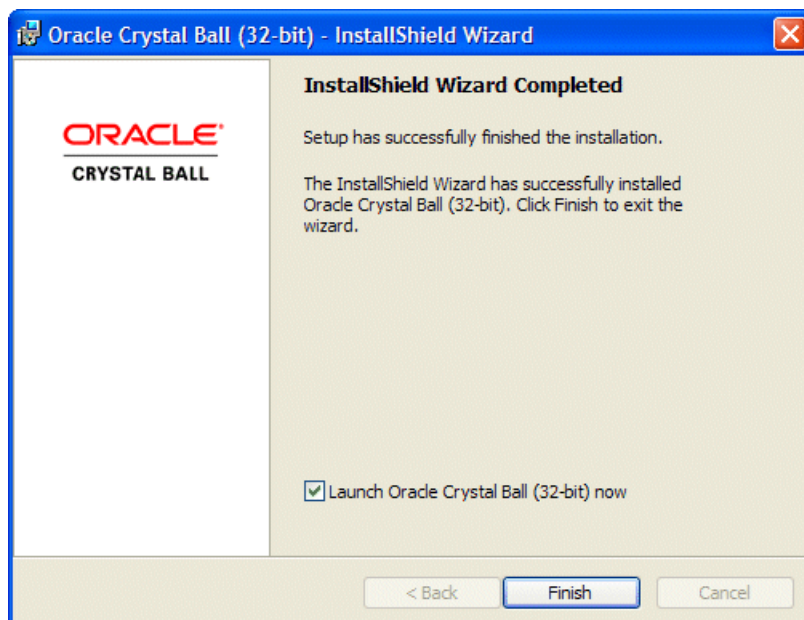
11. Haga clic en **Siguiente**.

12. En el cuadro de diálogo **Preparado para instalar el programa**, revise los valores que ha seleccionado y, a continuación, haga clic en **Instalar**.

13. En [Ilustración 2 en la página 16](#) se muestra el cuadro de diálogo InstallShield Wizard completo. Cuando se abra, haga clic en **Finalizar**.

Crystal Ball está listo para su uso.

Figura 2. Cuadro de diálogo InstallShield Wizard completo



Puede utilizar Crystal Ball durante un máximo de 15 días sin licencia. En ese momento, debe introducir un nombre de usuario y número de serie para continuar. Puede introducir el nombre de usuario y el número de serie al iniciar Crystal Ball o puede seleccionar **Recursos** y, a continuación, **Licencias** en la banda de Crystal Ball en Microsoft Excel. Consulte la siguiente sección, [“Licencia de Crystal Ball” en la página 17](#).

Licencia de Crystal Ball

Puede utilizar Crystal Ball durante 15 días sin activar una licencia. Durante este tiempo, Crystal Ball se ejecuta con una licencia de prueba. Todas las funciones están disponibles durante la prueba. La pantalla Bienvenido de Crystal Ball aparece cada vez que inicia Crystal Ball e indica cuántos días quedan antes de que caduque la licencia de prueba.



Nota:

Estas condiciones también son ciertas para licencias de Textbook de Crystal Ball, excepto que son válidas durante más de 15 días, normalmente 140 días, y se deben activar como se describe en el texto siguiente.

Para activar una licencia de Crystal Ball adquirida, debe obtener un código de licencia de Oracle e introducirlo en Crystal Ball.



Nota:

Necesita privilegios de administrador local para activar la licencia de Crystal Ball para todos los usuarios de un equipo. Sin embargo, puede activar una licencia para un solo usuario sin privilegios de administrador.

➤ Para obtener un código de licencia:

1. Póngase en contacto con Oracle en licensecodes_ww@oracle.com para solicitar un código de licencia de Crystal Ball.

En el correo electrónico, incluya su nombre, dirección de correo electrónico, organización, Identificador de Soporte del Cliente Oracle (CSI) u otro identificador único como su número de identificador de cliente de Oracle. Si es apto para una licencia, recibirá un nombre de usuario y un número de serie (código de licencia de Crystal Ball).

Describa el entorno en el que instalará Crystal Ball (sólo escritorio o un equipo de varios usuarios). Además, si su corporación tiene un nombre de usuario genérico, indíquelo en el correo electrónico.

2. Consulte si tiene correo electrónico de Oracle con el código de licencia de Crystal Ball.

El correo electrónico de licensecodes_ww@oracle.com incluirá su nombre de usuario y número de serie de Crystal Ball.

➤ Cuando recibe el código de licencia de Crystal Ball, realice los siguientes pasos para activar la licencia de Crystal Ball:

1. Localice el nombre de usuario y el número de serie recibidos de Oracle e inicie Crystal Ball.
2. En la pantalla **Bienvenido** de Crystal Ball, haga clic en **Activar licencia**.
3. En el cuadro **Nombre de usuario** del cuadro de diálogo Activar una licencia, introduzca el nombre de usuario proporcionado por Oracle. Suele ser la dirección de correo electrónico proporcionada al descargar Crystal Ball.
4. En los cuadros de **Número de serie**, introduzca el número de serie proporcionado por Oracle.

La forma más sencilla de hacerlo es copiar el número de serie del correo electrónico y pegarlo en el primer cuadro de Número de serie (a la izquierda). Automáticamente se pega correctamente en los demás cuadros.

5. Haga clic en **Aceptar**.

Si ha introducido el número de serie correctamente, la licencia se activa al instante y aparece un mensaje de confirmación. Al hacer clic en Aceptar en el mensaje de confirmación, se muestra la pantalla Bienvenido de Crystal Ball. Puede hacer clic en **Usar Crystal Ball** para empezar a utilizar Crystal Ball o hacer clic en otro vínculo. En la *Guía del usuario de Oracle Crystal Ball* se describen los otros vínculos. Tenga en cuenta que puede hacer clic en **Ver licencias existentes** en el cuadro de diálogo Activar una licencia para revisar la información de funciones y caducidad de la licencia.



Nota:

Si activa la licencia de Crystal Ball más de una vez, se elimina todas las licencias anteriores para la versión 11.1.1 o posterior (aunque se archivan para su visualización en el cuadro de diálogo Licencias existentes en caso de que se deba restaurar una licencia anterior).

Si necesita abrir el cuadro de diálogo **Activar una licencia** después de haber iniciado Crystal Ball o activado la licencia, seleccione **Recursos** y, a continuación, **Licencias** en el grupo **Ayuda** al final de la banda de Crystal Ball (a continuación del grupo Herramientas).

Para realizar una instalación silenciosa, consulte [“Instalación y licencia de Crystal Ball con un script” en la página 18.](#)

Instalación y licencia de Crystal Ball con un script

Al instalar Crystal Ball en una serie de equipos, puede resultar útil instalar y obtener una licencia mediante un script.

Si tiene acceso a un archivo de instalación .msi de Crystal Ball, puede utilizar msixec para ejecutar la instalación introduciendo la siguiente sentencia en una línea:

```
msiexec /i "Oracle Crystal Ball.msi filename  
" CBUSERNAME="cbusername" CBSERIALNUMBER=cbserialnumber /qn
```

- Oracle Crystal Ball.msi filename puede ser Oracle Crystal Ball (32-bit).msi o Oracle Crystal Ball (64-bit).msi, en función de si instala Crystal Ball de 32 o 64 bits.
- cbusername y cbserialnumber son el nombre de usuario y el número de serie de Crystal Ball para el individuo concreto cuyo producto se está instalando y para el que se está activando la licencia.



Nota:

Encierre *nombre_usuario* entre comillas. No agregue espacios en el número de serie.

Si sólo tiene acceso al archivo ejecutable de configuración de Crystal Ball, posiblemente mediante una descarga de la web, puede realizar una instalación silenciosa y activar la licencia al mismo tiempo con esta sentencia:

```
setupfilename /s /v"CBUSERNAME="\cbusername\" CBSERIALNUMBER=cbserialnumber /qn"
```

setupfilename incluye el nivel de bits (32 o 64 bits).

Temas relacionados:

- Para extraer el archivo msi de Crystal Ball del archivo ejecutable de configuración, consulte [“Realización de una instalación administrativa” en la página 19.](#)

- Para activar automáticamente una licencia de Crystal Ball después de la instalación, consulte [“Licencia automática de Crystal Ball después de la instalación” en la página 19.](#)
- Para desinstalar Crystal Ball manualmente o mediante un script, consulte [“Desinstalación de Crystal Ball” en la página 24.](#)

Realización de una instalación administrativa

El instalador de Crystal Ball se suministra actualmente como un archivo ejecutable de configuración en lugar de un archivo .msi, necesario para algunos procesos de instalación con scripts. Si necesita utilizar el archivo .msi de Crystal Ball, puede realizar una instalación administrativa y almacenar el archivo .msi extraído en una carpeta concreta.

- Para realizar una instalación administrativa y almacenar los archivos de instalación extraídos:
 1. En Microsoft Windows, seleccione **Inicio** y, a continuación, **Ejecutar**.
 2. Introduzca cmd en el cuadro de edición para abrir una ventana de símbolo del sistema.
 3. Utilice cd y dir para mover la carpeta donde está el archivo ejecutable de configuración de Crystal Ball.
 4. Introduzca lo siguiente en el símbolo del sistema: nombre_archivo_configuración /a
 5. Cuando se le pida una ubicación de archivo, introduzca una carpeta existente o nueva como C:\temp.

El contenido del archivo ejecutable de configuración, incluido el archivo .msi de Crystal Ball, se extrae a la carpeta para su revisión y uso.

Licencia automática de Crystal Ball después de la instalación

Puede utilizar el código de la línea de comandos para llamar a CBLicenseActivator.exe y activar una combinación de nombre de usuario y número de serie.

- Para activar automáticamente la licencia de Crystal Ball:
 1. En Microsoft Windows, seleccione **Inicio** y, a continuación, **Ejecutar**.
 2. Introduzca cmd en el cuadro de edición para abrir una ventana de símbolo del sistema.
 3. Utilice el comando cd para examinar la carpeta de bandeja bajo la carpeta de instalación de Crystal Ball. De forma predeterminada, es C:\Program Files\Oracle\Crystal Ball\bin.
 4. En el símbolo del sistema, introduzca el texto siguiente:

```
CBLicenseActivator.exe "nombre_usuario" número_serie
```

donde *nombre_usuario* es el nombre de usuario para el número de serie proporcionado.



Nota:

Encierre *nombre_usuario* entre comillas y no agregue espacios en el número de serie.

Si la licencia se activa correctamente, aparece un mensaje debajo de la línea de comandos. Indica que la licencia se ha activado correctamente y aparece el nombre de usuario, el número de serie, la versión y demás información que contiene la licencia, incluidas las funciones del producto con licencia.

Si se produce un error, aparece un mensaje de excepción y el código de salida para la línea de comandos se establece en un valor distinto de cero.

3

Pasos posteriores a la instalación y solución de problemas

En esta sección:

Inicio de Crystal Ball	21
Trabajar con el Administrador de aplicaciones de Crystal Ball	23
Desinstalación de Crystal Ball	24
Solución de problemas	25
Más información sobre Crystal Ball	30

En este capítulo se describen los pasos posteriores a la instalación junto con problemas que puede encontrar relacionados con la instalación, licencias e inicio, y cómo identificarlos.

Inicio de Crystal Ball


- Para iniciar Crystal Ball, seleccione Inicio, Todos los programas, Oracle Crystal Ball y, a continuación, Crystal Ball en la barra de tareas de Windows.

En las siguientes secciones se describe cómo utilizar la pantalla Bienvenido de Crystal Ball y cómo iniciar Crystal Ball automáticamente con Microsoft Excel:

- “Pantalla de bienvenida” en la página 21
- “Inicio automático con Microsoft Excel” en la página 22

Pantalla de bienvenida

Al iniciar Crystal Ball, aparece la pantalla Bienvenido. Para obtener más información sobre los valores de tipo de

aplicación, haga clic en el botón . Si selecciona el valor Accesibilidad, activa el modo Accesibilidad para aquéllos que necesitan tecnología de lectura de pantalla de asistencia. Los hipervínculos Recursos acceden a información sobre Crystal Ball. Finalmente, puede hacer clic en uno de los iconos para utilizar Crystal Ball, abrir un libro de Microsoft Excel o abrir la guía de ejemplos de Crystal Ball. Haga clic en **Usar Crystal Ball** para cerrar la pantalla Bienvenido e ir inmediatamente a Microsoft Excel.

Si utiliza una versión de prueba u otra versión de tiempo limitado de Crystal Ball, puede saber cuántos días quedan antes de que caduque la licencia. Si ya tiene un nombre de usuario y un número de serie para una licencia permanente pero no los ha introducido aún, puede hacer clic en este botón para activar la licencia de su copia de Crystal Ball.

Inicio automático con Microsoft Excel

En los temas siguientes se describe cómo establecer Crystal Ball para que se inicie automáticamente con Microsoft Excel:

- “Uso del Administrador de aplicaciones” en la página 22
- “Uso del Administrador de complementos COM” en la página 22
- “Uso de Crystal Ball Developer Kit” en la página 22

Uso del Administrador de aplicaciones

Puede establecer Crystal Ball para que se inicie automáticamente con Microsoft Excel mediante el Administrador de aplicaciones de Crystal Ball. Para obtener instrucciones, consulte [“Trabajar con el Administrador de aplicaciones de Crystal Ball” en la página 23](#) y asegúrese de que el primer valor, para iniciar automáticamente Crystal Ball con Microsoft Excel, está seleccionado.

Uso del Administrador de complementos COM

Puede iniciar Microsoft Excel y, a continuación cargar o descargar Crystal Ball mediante el Administrador de complementos COM. También puede utilizar esta herramienta de Microsoft Excel para establecer Crystal Ball para que se inicie siempre que inicie Microsoft Excel.



Precaución

Para evitar resultados inesperados, no descargue Crystal Ball mientras están cargados otros complementos COM en Microsoft Excel.

➤ Para cargar Crystal Ball en Microsoft Excel:

1. Haga clic en el botón **Office**,



o seleccione la banda **Archivo**.

2. Haga clic en el botón **Opciones de Microsoft Excel** y, a continuación, haga clic en el vínculo **Complementos**.
3. En la lista Administrar de la parte inferior del cuadro de diálogo Complementos, seleccione **Complementos COM** y haga clic en **Ir**.
4. En el cuadro de diálogo **Complementos COM**, seleccione **Crystal Ball**.
5. Haga clic en **Aceptar** para cerrar el cuadro de diálogo y abrir Crystal Ball en Microsoft Excel.

Para descargar Crystal Ball de Microsoft Excel, realice los pasos 1 a 3 y, a continuación, borre Crystal Ball en el paso 4.

Uso de Crystal Ball Developer Kit

Si está familiarizado con la programación de VBA, puede utilizar Crystal Ball Developer Kit para cargar y descargar Crystal Ball desde Microsoft Excel. Para obtener más información, abra la *Oracle Crystal Ball Developer's Guide* (Guía

del desarrollador de Oracle Crystal Ball) y busque las llamadas mostradas en la sección sobre apertura y cierre de Crystal Ball del capítulo 2.



Nota:

Consulte “[Trabajar con el Administrador de aplicaciones de Crystal Ball](#)” en la [página 23](#) para obtener más información sobre la habilitación de Developer Kit.



Precaución

Para evitar resultados inesperados, no descargue Crystal Ball mientras están cargados otros complementos COM en Microsoft Excel.

Trabajar con el Administrador de aplicaciones de Crystal Ball

Utilice el Administrador de aplicaciones de Crystal Ball para varias finalidades:

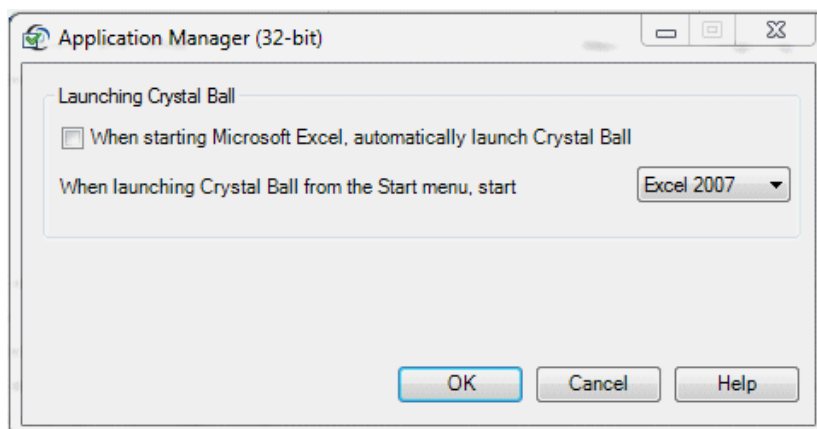
- Para iniciar Crystal Ball cada vez que inicia Microsoft Excel
- Para iniciar una versión específica de Microsoft Excel

Crystal Ball tiene versiones de 32 y 64 bits independientes del Administrador de aplicaciones.

► Para utilizar el Administrador de aplicaciones:

1. Seleccione **Inicio, Todos los programas, Oracle Crystal Ball** y, a continuación, **Administrador de aplicaciones**.
2. En el Administrador de aplicaciones ([Ilustración 3 en la página 23](#)), seleccione los valores adecuados para el inicio y Microsoft Excel:

Figura 3. Administrador de aplicaciones de Crystal Ball



- Para iniciar Crystal Ball cada vez que inicia Microsoft Excel, seleccione **Al iniciar Microsoft Excel, automáticamente se inicia Crystal Ball**.

- Si hay varias versiones de Microsoft Excel instaladas, seleccione qué versión de Microsoft Excel se debe iniciar con Crystal Ball.
3. Una vez completados los valores, haga clic en **Aceptar**.



Nota:

Si ha establecido Crystal Ball para que se inicie automáticamente cada vez que abre Microsoft Excel y Crystal Ball no se puede cargar correctamente, la primera casilla de verificación del Administrador de aplicaciones de Crystal Ball está desactivada. Debe volver a seleccionar el valor para iniciar Crystal Ball automáticamente con Microsoft Excel.

Desinstalación de Crystal Ball

Si está reemplazando una versión publicada de Crystal Ball 7.x o 11.x, se desinstala automáticamente antes de instalar esta versión de Crystal Ball. Sin embargo, puede que tenga que desinstalar Crystal Ball manualmente en los siguientes casos:

- Si tiene una versión beta u otra versión no publicada de Crystal Ball
- Si desea desinstalar sin ejecutar el instalador
- Si está eliminando la versión actual de Crystal Ball y cambiando a otra versión anterior
- Si la instalación se detiene y aparece un mensaje que indica que ya tiene una versión de Crystal Ball instalada



Nota:

Se aparecer inesperadamente un aviso de una versión existente de Crystal Ball, desencadenado por la instalación anterior de otros productos de Oracle, como la función Planificación predictiva de Oracle Hyperion Planning. Siga los pasos de [“Desinstalación manual de Crystal Ball” en la página 24](#) y desinstale **Oracle Crystal Ball** cuando lo encuentre en la lista **Agregar o quitar programas** o **Programas y características**.

En los siguientes temas se describe cómo desinstalar Crystal Ball:

- [“Desinstalación manual de Crystal Ball” en la página 24](#)
- [“Desinstalación de Crystal Ball con un script” en la página 25](#)

Desinstalación manual de Crystal Ball

► Para desinstalar Crystal Ball manualmente:

1. Inicie sesión en el equipo que ejecuta el software cliente de Crystal Ball.

Debe disponer de privilegios de administrador local.

2. Seleccione **Inicio**, **Configuración**, **Panel de control**, **Agregar o quitar programas** o **Programas y características**.
3. Seleccione cualquier producto de **Oracle Crystal Ball** de la lista de programas.

4. Haga clic en **Cambiar o quitar**.
5. En el cuadro de diálogo de confirmación, haga clic en **Sí** para continuar con la desinstalación del producto de Crystal Ball.
6. Si se le pide que elimine archivos compartidos durante el proceso de desinstalación, seleccione **No a todo**. La desinstalación continúa.
7. Una vez finalizada la desinstalación, haga clic en **Aceptar**.

Desinstalación de Crystal Ball con un script

► Para llevar a cabo una desinstalación silenciosa mediante el comando `msiexec`:

1. En Microsoft Windows, seleccione **Inicio** y, a continuación, **Ejecutar**.
2. En el cuadro de edición, introduzca `cmd`.
3. En el símbolo del sistema, escriba un comando de desinstalación de `msiexec` con este formato: `msiexec /x <producto.msi | {GUID del producto}> /qn`

Utilice el nombre del msi de Crystal Ball, en lugar de *producto.msi* o utilice la GUID del producto para la versión instalada de Crystal Ball. Para obtener más información sobre `msiexec`, visite <http://www.microsoft.com> o escriba `msiexec ?` en el símbolo del sistema.

Para obtener más información sobre el msi de Crystal Ball, consulte “[Instalación y licencia de Crystal Ball con un script](#)” en la [página 18](#).

Solución de problemas

Subtemas

- [Mensaje de complementos deshabilitados](#)
- [Aparece una advertencia del antivirus durante la instalación](#)
- [Problemas de compatibilidad de software y hardware de 32 y 64 bits](#)
- [Otros problemas de compatibilidad](#)
- [Ejecución de Crystal Ball desde el menú Inicio](#)
- [Problemas con las herramientas de Crystal Ball](#)
- [Comprobación del archivo LÉAME](#)
- [Visualización del archivo de registro de instalación y otros archivos de registro](#)
- [Búsqueda de archivos de preferencias](#)

En las siguientes secciones se describen algunos mensajes de error y otros problemas que puede detectar al instalar y desinstalar Crystal Ball. Haga clic aquí primero para obtener ayuda con la solución de problemas y, a continuación, póngase en contacto con el soporte técnico si no obtiene respuesta a su pregunta.

Mensaje de complementos deshabilitados

Si Microsoft Excel se cierra inesperadamente cuando intenta iniciar Crystal Ball, es posible que Microsoft Excel haya deshabilitado el complemento Crystal Ball, por lo que no se iniciará Crystal Ball cuando vuelva a intentarlo. La barra de herramientas de Crystal Ball puede aparecer en Microsoft Excel, pero Crystal Ball no está cargado.

Si cree que el complemento Crystal Ball se ha deshabilitado, seleccione **Inicio, Todos los programas, Oracle Crystal Ball** y, a continuación, **Administrador de aplicaciones**. A continuación, cierre el Administrador de aplicaciones. Si Microsoft Excel ha deshabilitado Crystal Ball, puede que aparezca un mensaje de advertencia.

► Para volver a habilitar Crystal Ball como complemento de Microsoft Excel:

1. Haga clic en el botón **Office** o seleccione la banda **Archivo**.
2. En la ventana de menús, haga clic en **Opciones de Microsoft Excel** en la parte inferior de la ventana.
3. En el cuadro de diálogo **Opciones de Microsoft Excel**, seleccione **complementos**.
4. En la lista desplegable **Administrar** de la parte inferior del panel Complementos, seleccione **Elementos deshabilitados** y haga clic en **Ir**.
5. En el cuadro de diálogo **Elementos deshabilitados**, seleccione **crystal ball** y haga clic en **Habilitar**.

Aparece una advertencia del antivirus durante la instalación

Crystal Ball utiliza el instalador de Microsoft, `msiexec.exe`, durante el proceso de instalación. De acuerdo con los artículos de la base de conocimientos disponibles en el sitio web de Microsoft, algunas aplicaciones antivirus identifican a Microsoft Installer como un script no autorizado.

Si aparece un mensaje, que advierte de que se ha detectado un script no autorizado, puede seleccionar "Permitir sólo esta vez".

Problemas de compatibilidad de software y hardware de 32 y 64 bits

La versión actual de productos de Crystal Ball se puede ejecutar en equipos de 32 o 64 bits con instaladores independientes para cada nivel de bits. Consulte [“Requisitos del sistema” en la página 9](#) para obtener más información sobre los niveles de bits compatibles de Crystal Ball, Microsoft Excel y Microsoft Windows.

Si los niveles de bits de estas aplicaciones y el equipo no son compatibles, se pueden producir errores silenciosos y mensajes de advertencia. Estos errores son más probables si tiene un equipo de 64 bits, pero también se pueden producir si intenta utilizar el instalador de 64 bits en un equipo de 32 bits. Los posibles errores son los siguientes:

- **Equipo de 32 bits:** se produce un error de la instalación con este mensaje: “Este paquete de instalación no es compatible con este tipo de procesador. Póngase en contacto con el proveedor del producto.”

Causa: probablemente ha intentado utilizar el instalador de Crystal Ball de 64 bits.

Solución: vuelva a instalar mediante el instalador de Crystal Ball de 32 bits.

- **Equipo de 64 bits:** se produce una advertencia “Excel no detectado” y la instalación continúa, pero no se inicia Crystal Ball.

Causa 1: ha utilizado el instalador de Crystal Ball de 32 bits con Microsoft Excel y Windows de 64 bits.

Solución 1: desinstale Crystal Ball y vuelva a instalarlo con el instalador de 64 bits.

Causa 2: ha utilizado el instalador de Crystal Ball de 64 bits, pero ha instalado una versión de 32 bits de Microsoft Excel.

Solución 2: desinstale Crystal Ball y vuelva a instalarlo con el instalador de 32 bits.

Otros problemas de compatibilidad

Subtemas

- [Velocidad extrema](#)
- [Conversión de datos](#)
- [Ajuste de distribución](#)
- [Funciones de Microsoft Excel de Crystal Ball](#)
- [Conversión de modelos con las funciones CB.Get... definidas como previsiones](#)
- [Compatibilidad con versiones anteriores en Microsoft Excel 2003 y versiones anteriores de Microsoft Excel](#)

La mayoría de problemas de compatibilidad de esta sección se producen cuando se utilizan modelos creados en versiones anteriores de Crystal Ball con la versión actual. Para obtener más información sobre la compatibilidad entre los archivos de Crystal Ball creados con distintas versiones de Microsoft Excel, consulte [Apéndice A, “Problemas de compatibilidad y conversión de Microsoft Excel” en la página 31](#).

Velocidad extrema

Si tiene Crystal Ball Decision Optimizer con Velocidad extrema, esta función está activada de forma predeterminada. Puede que determinados modelos creados en versiones anteriores de Crystal Ball no se ejecuten con velocidad extrema. Si es así, aparece un mensaje de advertencia con información sobre el problema. Puede descender a Velocidad normal y continuar con la simulación. Para obtener más información, consulte el apéndice sobre Velocidad extrema de la *Guía del usuario de Oracle Crystal Ball*.

Conversión de datos

Si carga un modelo de una versión anterior de Crystal Ball, se realizan todos los esfuerzos para convertir los datos en el formulario actual si es necesaria la conversión. Donde esto no sea posible, aparece un mensaje de error que indica que los datos de la hoja de trabajo especificada no se han podido convertir. Se escribe un registro de errores en la misma carpeta donde se almacena el modelo. El registro es hoja de trabajo con nombre nombre.xls.CB.txt. Por ejemplo, si se produce un error de conversión en Model2.xls, el archivo de registro se denomina Model2.xls.CB.txt y se puede abrir en un editor de texto para su revisión.

Ajuste de distribución

Si un modelo creado en una versión de Crystal Ball anterior a 11.1.1.0.00 se carga en Crystal Ball versión 11.1.1.0.00 o posterior, los valores predeterminados anteriores (Todas continuas y Anderson-Darling) se convierten a los valores predeterminados actuales (Seleccionar automáticamente y Selección automática).

Funciones de Microsoft Excel de Crystal Ball

Para ver las distribuciones y macros de Crystal Ball implementadas como funciones de Microsoft Excel en esta versión de Crystal Ball, seleccione **Insertar** y, a continuación, **Funciones**. A continuación, abra la categoría de función de Crystal Ball. Aparecen las funciones implementadas actualmente, que empiezan por CB. Las funciones de distribución de probabilidad se describen en el apéndice A de la *Guía del usuario de Oracle Crystal Ball* y la ayuda en línea de

Crystal Ball. El resto de funciones, que empiezan por CB. y terminan con FN, como CB.GetAssumPercentFN, se describen en *Oracle Crystal Ball Developer's Guide* (Guía del desarrollador de Oracle Crystal Ball).



Nota:

La visualización de funciones de Crystal Ball en Microsoft Excel 2010 o posterior funciona de forma un poco diferente. Para obtener más información, consulte [“Trabajar con el Administrador de aplicaciones de Crystal Ball” en la página 23.](#)

Conversión de modelos con las funciones CB.Get... definidas como previsiones

Los usuarios de Crystal Ball 7.0 o versiones anteriores alguna vez utilizaban las funciones CB.Get... en celdas de previsión para incluir datos actuales, por ejemplo, en una optimización. Si intenta utilizar uno de estos modelos en Oracle Crystal Ball Decision Optimizer con velocidad extrema, el modelo generará errores de compatibilidad.

Para cambiar estos modelos para que sean compatibles con la velocidad extrema, elimine las funciones CB.Get... de las celdas de previsión. En su lugar, utilice la pestaña Extracción automática del cuadro de diálogo ampliado Definir previsión o del cuadro de diálogo Preferencias de previsión para extraer automáticamente datos de previsión a otra celda después de una simulación. A continuación, puede hacer referencia a esa celda en una fórmula de previsión para mantener la compatibilidad al utilizar los datos actuales.

Si no desea realizar estos cambios pero sí ejecutar el modelo con velocidad normal, tendrá que borrar **Detener en errores de cálculo** en el cuadro de diálogo Preferencias de ejecución para continuar con la ejecución a pesar de los errores de cálculo (#VALUE) que se producirán para muchas de las estadísticas devueltas en las primeras 5 a 10 pruebas de la simulación.

Compatibilidad con versiones anteriores en Microsoft Excel 2003 y versiones anteriores de Microsoft Excel

Si un archivo soporta funciones que no están disponibles en versiones anteriores de Crystal Ball 7.x o 11.x, dichas funciones se omitirán en la versión anterior, pero el archivo se seguirá abriendo y ejecutando con las funciones disponibles.

Por ejemplo, si intenta cargar resultados de Crystal Ball 7.3.x o posterior en una versión anterior de Crystal Ball, un mensaje de error puede explicar que los datos de Crystal Ball incluidos en el conjunto de resultados seleccionados no se puede cargar. Un motivo de este mensaje es que se ha agregado un nuevo tipo de gráfico, gráficos de dispersión, en Crystal Ball 7.3. O bien el mensaje de error se puede desencadenar por la distribución betaPERT, nueva en Crystal Ball 7.3. En estos casos, puede resultar útil cargar todo el modelo, no sólo los resultados guardados. Si carga un modelo que contiene gráficos de dispersión o la distribución betaPERT en una versión anterior de Crystal Ball, se ejecuta el modelo y se omiten los nuevos gráficos o distribución.

Ejecución de Crystal Ball desde el menú Inicio

Si tiene más de una versión de Microsoft Excel en el equipo y tiene problemas al iniciar Crystal Ball con la versión que desea utilizar, establezca la versión preferida con el Administrador de aplicaciones de Crystal Ball. Para obtener instrucciones, consulte [“Trabajar con el Administrador de aplicaciones de Crystal Ball” en la página 23.](#)

Problemas con las herramientas de Crystal Ball

En “[Trabajar con el Administrador de aplicaciones de Crystal Ball](#)” en la [página 23](#) se describe cómo puede deshabilitar Crystal Ball Developer Kit para eliminar estas funciones de la lista de Autocompletar en Microsoft Excel 2010 o posterior. Si ha deshabilitado Crystal Ball Developer Kit y tiene problemas con algunas de las herramientas de Crystal Ball, utilice el Administrador de aplicaciones para volver a habilitar Developer Kit.

Comprobación del archivo LÉAME

Para obtener más información sobre otros problemas conocidos y sus soluciones, consulte el archivo LÉAME (notas de la versión) de Crystal Ball, disponible para su descarga en la biblioteca de documentación de Enterprise Performance Management, publicada en Oracle Technology Network (OTN).

➤ Para abrir o descargar este archivo:

1. Vaya a:

`http://www.oracle.com/technetwork/middleware/epm/documentation/index.html`
2. Seleccione una biblioteca de documentación.
3. En la pestaña **LÉAME**, localice el archivo *Léame de Oracle Crystal Ball* y, a continuación, haga clic en el vínculo.

Visualización del archivo de registro de instalación y otros archivos de registro

Al instalar Crystal Ball, se escribe un registro de todos los valores y comandos ejecutados durante la instalación de Crystal Ball en la carpeta %temp% del equipo con el nombre de archivo **cbmsiinstall.txt**. Si tiene problemas al instalar Crystal Ball o recibe errores de Microsoft al utilizar Crystal Ball, envíe este archivo al soporte técnico de Crystal Ball cuando solicite asistencia. Para abrir el archivo, seleccione **Inicio, Ejecutar** e introduzca el siguiente texto en el cuadro de diálogo Abrir:

```
%temp%\cbmsiinstall.txt
```

El archivo de registro se abre en el Bloc de notas. Puede guardarlo en el escritorio o en Mis documentos para que sea más fácil adjuntarlo al mensaje de correo electrónico.

Para buscar otros archivos de registro, establezca que las carpetas y archivos ocultos estén visibles en Microsoft Windows y, a continuación, explore C:\Documents and Settings\<su nombre>\Application Data\Oracle\Crystal Ball\11.0. Si utiliza Windows Vista o posterior, o simplemente desea navegar rápidamente, introduzca la siguiente ubicación en Mi PC o Windows Explorer: %appdata%\Oracle\Crystal Ball\11.0. A continuación, abra la carpeta Registros para buscar los archivos.

Búsqueda de archivos de preferencias

Al establecer preferencias globales, como preferencias de ejecución y nombres de carpetas definidas por el usuario en la Galería de distribución, los valores se almacenan en archivos de preferencias. Para localizar archivos de preferencias, establezca que las carpetas y archivos ocultos estén visibles en Microsoft Windows y, a continuación, explore C:\Documents and Settings\<su nombre>\Application Data\Oracle\Crystal Ball\11.0. Si utiliza

Windows Vista o simplemente desea navegar rápidamente, introduzca la siguiente ubicación en Mi PC o Windows Explorer: %appdata%\Oracle\Crystal Ball\11.0. A continuación, abra la carpeta Almacén para buscar los archivos.

Más información sobre Crystal Ball

Si tiene preguntas o preocupaciones sobre los productos de Crystal Ball, visite el sitio web de Crystal Ball para obtener las últimas noticias y la información de contacto:

<http://www.oracle.com/crystalball>



Problemas de compatibilidad y conversión de Microsoft Excel

En esta sección:

Tipos de archivo en Microsoft Excel 2007 o posterior	31
Nuevo formato de datos de Crystal Ball	31
Conversión a Microsoft Excel 2007 o posterior	32
Escenarios de pérdida de datos poco frecuentes	32

Tipos de archivo en Microsoft Excel 2007 o posterior

A partir de la versión 2007, Microsoft Excel soporta tres nuevos formatos de archivo basados en XML principales:

- XLSX: formato Office Open XML sin soporte para VBA ni macros
- XLSM: formato Office Open XML que incluye soporte para VBA o macros
- XLSB: formato Office Open Binary (en una estructura XML que contiene datos binarios en lugar de datos XML)

De forma predeterminada, cualquier libro nuevo creado en Microsoft Excel 2007 o posterior se crea con uno de estos formatos de archivo.

También puede abrir libros de Microsoft Excel 97-2003 más antiguos con la extensión de archivo XLS en Microsoft Excel 2007 o posterior. Estos libros más antiguos se abren en un modo de compatibilidad especial (identificado con "[Modo de compatibilidad]" después del nombre de archivo en el título de la ventana) para que pueda operar en ellos de casi la misma forma que con formas de archivo más recientes. Sin embargo, no puede utilizar ninguna de las nuevas funciones de Microsoft Excel 2007 o posterior como, por ejemplo, tamaño de cuadrícula ampliado, nuevos tipos de gráfico, etc.

Puede utilizar el comando Guardar como en Microsoft Excel 2007 o posterior para convertir sus archivos XLS antiguos a uno de los nuevos formatos de archivo u, opcionalmente, convertir los nuevos formatos a XLS.

Nuevo formato de datos de Crystal Ball

A partir de Crystal Ball 7.3.x, Crystal Ball almacena sus datos con un nuevo formato en archivos de Microsoft Excel 2007 o posterior. Los formatos de datos de Crystal Ball antiguos se convierten al nuevo formato la primera vez que utiliza un comando Guardar o Guardar como en Microsoft Excel 2007 o posterior. Se debe cargar Crystal Ball al guardar el archivo.

Antes de convertir archivos XLS más antiguos a uno de los nuevos formatos de Microsoft Excel 2007 o posterior, Oracle recomienda mantener copias de seguridad de dichos libros como protección.

Conversión a Microsoft Excel 2007 o posterior

- Para convertir los libros XLS a uno de los nuevos formatos de archivo, Oracle recomienda crear primero una copia de seguridad del libro XLS y, a continuación, realizar los siguientes pasos:

1. Ejecute Microsoft Excel 2007 o posterior con Crystal Ball cargado.



Nota:

Si Oracle Crystal Ball no está cargado, puede aparecer un mensaje de advertencia sobre los objetos de script. Haga clic en **Aceptar** para continuar.

2. Abra un libro XLS.
3. Seleccione **Guardar como** en el botón Office. El comando Guardar como tiene un submenú donde puede seleccionar un formato de archivo diferente, o bien puede utilizar el cuadro de diálogo Guardar como para seleccionar el formato de archivo.

Después de guardar el archivo con uno de los nuevos formatos de archivo, los datos de Crystal Ball se convierten al formato de Microsoft Excel 2007 o posterior.

Uso del comando Convertir de Microsoft Excel 2007 o posterior

Puede convertir libros XLS a los nuevos formatos de Microsoft Excel 2007 o posterior mediante el comando Convertir del botón Office en Microsoft Excel 2007 o posterior. Los datos de Crystal Ball se convierten al formato actual en cuanto se guarda el libro.

Sin embargo, el comando Convertir tiene el efecto secundario de eliminar el archivo XLS antiguo en el proceso. Oracle recomienda utilizar el comando Guardar como para mantener una copia de seguridad del archivo XLS.

Escenarios de pérdida de datos poco frecuentes

En algunos casos poco frecuentes, los datos de Crystal Ball se pueden perder durante una serie de procesos de conversión.

Para evitar casi todos los problemas, tenga Crystal Ball 7.3.x o posterior abierto siempre que se abran o guarden archivos con datos de Crystal Ball.

Si lo hace, probablemente nunca experimente estas dificultades. Sin embargo, debe tener en cuenta los siguientes casos para evitarlos.

Guardar hacia delante y, a continuación, hacia atrás

- Evite esta situación porque se puede producir la pérdida de datos si:

1. Ejecuta Microsoft Excel 2007 o posterior *sin* Crystal Ball 7.3.x o posterior cargado.
2. Guarda un libro XLS en uno de los formatos de archivo de Microsoft Excel 2007 o posterior.

3. En una sesión independiente, ejecuta Microsoft Excel 2007 o posterior *sin* Crystal Ball 7.3.x o posterior cargado de nuevo.
4. Abre el libro creado en el paso 2 y lo vuelve a guardar con el formato XLS.

