

Oracle® Crystal Ball

Installation and Licensing Guide

VERSION 11.1.2.4

Notice de copyright

Oracle® Crystal Ball Installation and Licensing Guide, 11.1.2.4

Copyright © 1988, Oracle et/ou ses filiales. Tous droits réservés.

Auteurs : EPM Information Development Team

Ce logiciel et la documentation qui l'accompagne sont protégés par les lois sur la propriété intellectuelle. Ils sont concédés sous licence et soumis à des restrictions d'utilisation et de divulgation. Sauf stipulation expresse de votre contrat de licence ou de la loi, vous ne pouvez pas copier, reproduire, traduire, diffuser, modifier, accorder de licence, transmettre, distribuer, exposer, exécuter, publier ou afficher le logiciel, même partiellement, sous quelque forme et par quelque procédé que ce soit. Par ailleurs, il est interdit de procéder à toute ingénierie inverse du logiciel, de le désassembler ou de le décompiler, excepté à des fins d'interopérabilité avec des logiciels tiers ou tel que prescrit par la loi.

Les informations fournies dans ce document sont susceptibles de modification sans préavis. Par ailleurs, Oracle Corporation ne garantit pas qu'elles soient exemptes d'erreurs et vous invite, le cas échéant, à lui en faire part par écrit.

Si ce logiciel, ou la documentation qui l'accompagne, est livré sous licence au Gouvernement des Etats-Unis, ou à quiconque qui aurait souscrit la licence de ce logiciel pour le compte du Gouvernement des Etats-Unis, la notice suivante s'applique

U.S. GOVERNMENT END USERS:

Oracle programs, including any operating system, integrated software, any programs installed on the hardware, and/or documentation, delivered to U.S. Government end users are "commercial computer software" pursuant to the applicable Federal Acquisition Regulation and agency-specific supplemental regulations. As such, use, duplication, disclosure, modification, and adaptation of the programs, including any operating system, integrated software, any programs installed on the hardware, and/or documentation, shall be subject to license terms and license restrictions applicable to the programs. No other rights are granted to U.S. Government.

Ce logiciel ou matériel a été développé pour un usage général dans le cadre d'applications de gestion des informations. Ce logiciel ou matériel n'est pas conçu ni n'est destiné à être utilisé dans des applications à risque, notamment dans des applications pouvant causer un risque de dommages corporels. Si vous utilisez ce logiciel ou ce matériel dans le cadre d'applications dangereuses, il est de votre responsabilité de prendre toutes les mesures de secours, de sauvegarde, de redondance et autres mesures nécessaires à son utilisation dans des conditions optimales de sécurité. Oracle Corporation et ses affiliés déclinent toute responsabilité quant aux dommages causés par l'utilisation de ce logiciel ou matériel pour des applications dangereuses.

Oracle et Java sont des marques déposées d'Oracle Corporation et/ou de ses affiliés. Tout autre nom mentionné peut correspondre à des marques appartenant à d'autres propriétaires qu'Oracle.

Intel et Intel Xeon sont des marques ou des marques déposées d'Intel Corporation. Toutes les marques SPARC sont utilisées sous licence et sont des marques ou des marques déposées de SPARC International, Inc. AMD, Opteron, le logo AMD et le logo AMD Opteron sont des marques ou des marques déposées d'Advanced Micro Devices. UNIX est une marque déposée de The Open Group.

Ce logiciel ou matériel et la documentation qui l'accompagne peuvent fournir des informations ou des liens donnant accès à des contenus, des produits et des services émanant de tiers. Oracle Corporation et ses affiliés déclinent toute responsabilité ou garantie expresse quant aux contenus, produits ou services émanant de tiers, sauf mention contraire stipulée dans un contrat entre vous et Oracle. En aucun cas, Oracle Corporation et ses affiliés ne sauraient être tenus pour responsables des pertes subies, des coûts occasionnés ou des dommages causés par l'accès à des contenus, produits ou services tiers, ou à leur utilisation, sauf mention contraire stipulée dans un contrat entre vous et Oracle.

Table des matières

Accessibilité de la documentation	7
Commentaires sur la documentation	8
Chapitre 1. Introduction	9
Avant de commencer	9
Configuration système	9
Prise en charge internationale de Crystal Ball	10
Microsoft .NET Framework	11
Crystal Ball et Microsoft Windows Vista	12
Remarques pour les utilisateurs des versions antérieures de Crystal Ball	12
Remarques destinées aux utilisateurs de Crystal Ball Decision Optimizer	12
Ressources supplémentaires	12
Chapitre 2. Installation et gestion des licences de Crystal Ball	13
Instructions pour l'installation et la gestion des licences de Crystal Ball	13
Installation de Crystal Ball	14
Gestion des licences Crystal Ball	17
Installation et activation de la licence de Crystal Ball à l'aide d'un script	18
Exécution d'une installation administrative	19
Activation automatique de la licence Crystal Ball après l'installation	19
Chapitre 3. Etapes de post-installation et dépannage	21
Démarrage de Crystal Ball	21
Ecran Bienvenue	21
Démarrage automatique avec Microsoft Excel	22
Utilisation de Crystal Ball Application Manager	23
Désinstallation de Crystal Ball	24
Désinstallation manuelle de Crystal Ball	24
Désinstallation de Crystal Ball à l'aide d'un script	25
Dépannage	25
Message relatif à des compléments désactivés	25
Avertissement relatif à l'antivirus affiché lors de l'installation	26
Problèmes de compatibilité 32 bits et 64 bits des logiciels et du matériel	26
Autres problèmes de compatibilité	27
Exécution de Crystal Ball à partir du menu Démarrer	29
Problèmes liés aux outils Crystal Ball	29
Consultation du fichier LISEZ-MOI	29
Affichage du fichier journal d'installation et d'autres fichiers journaux	29
Recherche de fichiers de préférences	30
En savoir plus sur Crystal Ball	30

Annexe A. Problèmes de compatibilité et de conversion de Microsoft Excel	31
Types de fichiers dans Microsoft Excel 2007 ou version ultérieure	31
Nouveau format de données Crystal Ball	31
Conversion dans des formats Microsoft Excel 2007 ou version ultérieure	32
Utilisation de la commande Convertir de Microsoft Excel 2007 ou version ultérieure	32
Rares scénarios de perte de données	32
Enregistrement dans une version plus récente, puis dans une version plus ancienne	33

Accessibilité de la documentation

Pour obtenir des informations sur l'engagement d'Oracle en matière d'accessibilité, visitez le site web Oracle Accessibility Program à l'adresse suivante : <http://www.oracle.com/pls/topic/lookup?ctx=acc&id=docacc>.

Accès à Oracle Support

Les clients Oracle ont accès au support électronique via My Oracle Support. Pour plus d'informations, visitez le site <http://www.oracle.com/pls/topic/lookup?ctx=acc&id=info> ou le site <http://www.oracle.com/pls/topic/lookup?ctx=acc&id=trs> si vous êtes malentendant.

Commentaires sur la documentation

Envoyez des commentaires sur cette documentation à l'adresse suivante : epmdoc_ww@oracle.com

Suivez le développement des informations EPM sur les sites de réseaux sociaux suivants :

LinkedIn - http://www.linkedin.com/groups?gid=3127051&goback=.gmp_3127051

Twitter - <http://twitter.com/hyperionepminfo>

Facebook - <http://www.facebook.com/pages/Hyperion-EPM-Info/102682103112642>

Google+ - <https://plus.google.com/106915048672979407731/#106915048672979407731/posts>

YouTube - <http://www.youtube.com/user/OracleEPMWebcasts>

1

Introduction

Dans cette section :

Avant de commencer	9
Configuration système	9
Prise en charge internationale de Crystal Ball	10
Microsoft .NET Framework	11
Crystal Ball et Microsoft Windows Vista	12
Remarques pour les utilisateurs des versions antérieures de Crystal Ball	12
Remarques destinées aux utilisateurs de Crystal Ball Decision Optimizer	12
Ressources supplémentaires	12

Avant de commencer

Ce guide décrit comment installer et gérer les licences des produits Oracle suivants et des produits Crystal Ball associés, tels qu'Oracle Crystal Ball Suite :

- Oracle Crystal Ball (y compris Classroom Faculty Edition et Student Edition)
- Oracle Crystal Ball Decision Optimizer
- Oracle Crystal Ball Enterprise Performance Management

Assurez-vous que votre ordinateur est doté de la configuration logicielle et matérielle requise indiquée dans la section « Configuration système », page 9 avant de lancer le processus d'installation décrit dans le [Chapitre 2, « Installation et gestion des licences de Crystal Ball »](#), page 13.

Configuration système

La version actuelle de Crystal Ball peut s'exécuter sur les versions 32 bits (x86) ou 64 bits (x64) prises en charge de Microsoft Windows et Microsoft Excel.

Les compatibilités de niveau de bits suivantes s'appliquent :

- Les niveaux 32 bits des produits Crystal Ball doivent être utilisés avec Microsoft Excel et Microsoft Windows 32 bits sur des ordinateurs 32 bits.
- Crystal Ball 32 bits peut être utilisé en mode d'émulation avec Microsoft Excel 32 bits sur des ordinateurs 64 bits utilisant toutes les plates-formes Crystal Ball 64 bits.

En cas d'exécution en mode émulation 32 bits, Crystal Ball présente la même limite de mémoire (1-1,5 Go) qu'en cas d'exécution sur des systèmes d'exploitation Microsoft Windows 32 bits. D'autres restrictions 32 bits s'appliquent.

- Crystal Ball 64 bits est compatible avec les versions 64 bits de Microsoft Excel et de Microsoft Windows.

L'ordinateur sur lequel vous installez les produits Crystal Ball doit répondre à cette configuration système :

- Version compatible de Microsoft Windows :
 - **Microsoft Windows 32 bits** (pour Crystal Ball 32 bits) : Microsoft Windows Vista avec Service Pack 2, Microsoft Windows Server 2008 avec Service Pack 2, Microsoft Windows 7, Microsoft Windows 8.1 ou Microsoft Windows Server 2012
 - **Microsoft Windows 64 bits** (pour Crystal Ball 32 bits en mode émulation ou Crystal Ball 64 bits) : versions 64 bits de Microsoft Windows Vista avec Service Pack 2, Microsoft Windows Server 2008 avec Service Pack 2, Microsoft Windows 7, Microsoft Windows 8.1 ou Microsoft Windows Server 2012
- Version compatible de Microsoft Excel :
 - **Microsoft Excel 32 bits** (pour Crystal Ball 32 bits) : Microsoft Excel 2007 avec Service Pack 3, version 32 bits de Microsoft Excel 2010 avec Service Pack 1 ou Microsoft Excel 2013
 - **Microsoft Excel 64 bits** (pour Crystal Ball 64 bits) : version 64 bits de Microsoft Excel 2010 ou Microsoft Excel 2013
- Version compatible de Microsoft Internet Explorer (7.0, 8.0 ou 9.0)



Remarque :

D'autres navigateurs, tels que Firefox, peuvent être utilisés pour installer et utiliser Crystal Ball. Toutefois, les autres navigateurs peuvent présenter des problèmes de compatibilité causés par la gestion de la sécurité et d'autres fonctions.

- Microsoft .NET Framework 4.x
- Ordinateur avec microprocesseur de type Pentium (800 MHz ou plus rapide)
- Au moins 512 Mo de RAM
- Espace libre sur le disque dur pour Microsoft .NET Framework s'il n'est pas déjà installé et environ 160 Mo pour Crystal Ball.



Remarque :

Crystal Ball est conçu pour répondre aux exigences fixées par la configuration Federal Desktop Core Configuration (FDCC) conformément aux normes indiquées sur le site Web FDCC du National Institute of Standards and Technology, nvd.nist.gov/fdcc/index.cfm. Pour plus d'informations, recherchez NIST FDCC sur Internet.

Prise en charge internationale de Crystal Ball

Cette version de Crystal Ball est prise en charge par les versions de Microsoft Windows dans des langues autres que l'anglais avec Microsoft Office dans la même langue. Cette dernière version du logiciel Crystal Ball est disponible en anglais, mais également en arabe, en danois, en finlandais, en français, en allemand, en italien, en japonais, en coréen, en néerlandais, en norvégien, en polonais, en portugais (brésilien), en russe, en espagnol, en suédois, en turc, en chinois

simplifié et en chinois traditionnel. Crystal Ball, Microsoft Windows et Microsoft Excel doivent être installés dans la même langue.



Remarque :

Par défaut, vous pouvez accéder à l'aide en ligne dans certaines de ces langues via Internet. Si vous ne parvenez pas à accéder à l'aide via Internet, l'aide en anglais est disponible à partir d'une installation locale. Sélectionnez **Ressources**, puis **Préférences générales** dans le ruban Crystal Ball.

Si vous utilisez cette version sur un système d'exploitation en anglais avec des paramètres régionaux autres qu'anglais, Oracle vous recommande d'installer le module linguistique Microsoft correspondant à votre version de Microsoft Office. Si vous n'installez pas le module linguistique Microsoft, Microsoft Excel s'affiche avec le formatage régional et Crystal Ball avec le formatage anglais. Pour plus d'informations sur les modules linguistiques, consultez le site Web de Microsoft à l'adresse <http://www.microsoft.com> et recherchez "module linguistique".



Remarque :

Si vous utilisez Crystal Ball sur une version non anglaise de Microsoft Excel et que vous enregistrez un modèle Crystal Ball .xls dans l'un des formats Microsoft Excel 2007 ou de version ultérieure (.xlsx, .xlsb ou .xlsm), un message d'avertissement s'affiche. Ce message vous signale que les scripts du classeur sont une fonctionnalité non prise en charge. Ignorez ce message. Les données Crystal Ball seront enregistrées. Pour de meilleurs résultats, Crystal Ball doit être ouvert lorsque le modèle est enregistré.



Conseil :

Si vous basculez entre les versions anglaises et traduites de Crystal Ball, les chaînes de préférence, y compris les noms de dossier dans la galerie de lois, peuvent s'afficher dans la langue qui a été précédemment installée. Si tel est le cas, supprimez le dossier des préférences localisées. Lors du prochain démarrage de Crystal Ball, les préférences s'afficheront avec les chaînes dans la langue actuelle. Pour supprimer le dossier des préférences, reportez-vous à la section « [Recherche de fichiers de préférences](#) », page 30.

Microsoft .NET Framework

Microsoft .NET Framework est une technologie conçue par Microsoft pour permettre le développement d'applications Windows sécurisées et avancées. Actuellement, Microsoft .NET Framework 4.x doit être installé sur l'ordinateur pour que vous puissiez installer et gérer la licence de cette version de Crystal Ball. Crystal Ball doit être associé à une version de Microsoft .NET Framework prise en charge pour s'exécuter correctement. Reportez-vous à la section « [A l'aide d'Application Manager](#) », page 22.

Vous pouvez passer en revue la liste des produits Microsoft dans la fenêtre Ajout/Suppression de programmes du Panneau de configuration Windows pour déterminer si Microsoft .NET Framework est installé sur votre ordinateur et, le cas échéant, quelle version est installée.

Si vous ne disposez pas d'une version de Microsoft .NET Framework prise en charge, vous pouvez en télécharger une à partir du site accessible à l'adresse <http://www.microsoft.com>.

Crystal Ball et Microsoft Windows Vista

Les fichiers installés dans le dossier Program Files de Windows Vista s'ouvrent en lecture seule dans Microsoft Excel, même si cette propriété n'est pas définie. Si vous souhaitez modifier les fichiers d'exemples de Crystal Ball, enregistrez-les sous un autre nom avant d'essayer d'exécuter une simulation.

Si vous utilisez Windows Vista, familiarisez-vous avec les emplacements de dossiers mentionnés dans ce guide, comme Documents et AppData. Par exemple, Documents (Mes documents précédemment) figure sous C:\Utilisateurs au lieu de C:\Documents and Settings dans les précédentes versions de Windows.

Remarques pour les utilisateurs des versions antérieures de Crystal Ball

Important ! Si vous installez cette version de Crystal Ball sur un ordinateur où se trouve une version finale antérieure de Crystal Ball (7.x ou 11.x), cette dernière sera automatiquement remplacée par la nouvelle version sans qu'aucun message ne s'affiche.



Remarque :

Dans certains cas, vous risquez de voir apparaître un message sur la réparation de l'installation Crystal Ball. Ce comportement est normal.

Si vous avez modifié les exemples de modèles Crystal Ball et enregistré les fichiers sous le même nom, ils seront remplacés par des modèles non modifiés. Veillez à les renommer avant d'installer cette version de Crystal Ball.

Remarques destinées aux utilisateurs de Crystal Ball Decision Optimizer

Si vous disposez de l'application Crystal Ball Decision Optimizer, la fonctionnalité Mode Vitesse extrême est activée par défaut. Certains modèles créés dans des versions antérieures de Crystal Ball ne peuvent pas être exécutés en mode Vitesse extrême. Dans ce cas, un message d'avertissement s'affiche avec des informations sur le problème. Vous pouvez passer au mode Vitesse normale et continuer la simulation. Pour plus de détails, consultez les informations sur le mode Vitesse extrême dans le guide *Oracle Crystal Ball Reference and Examples Guide* (disponible en anglais uniquement).

Ressources supplémentaires

Oracle met à votre disposition un support technique, des formations, ainsi que d'autres ressources pour une utilisation plus efficace des produits Crystal Ball.

Pour plus d'informations sur toutes ces ressources, visitez le site Web Crystal Ball à l'adresse suivante :

<http://www.oracle.com/crystalball>

2

Installation et gestion des licences de Crystal Ball

Dans cette section :

Instructions pour l'installation et la gestion des licences de Crystal Ball	13
Installation de Crystal Ball	14
Gestion des licences Crystal Ball	17
Installation et activation de la licence de Crystal Ball à l'aide d'un script	18

Instructions pour l'installation et la gestion des licences de Crystal Ball

Procédez comme suit pour installer Crystal Ball et en gérer les licences. La procédure de base est la même que vous installiez Crystal Ball avec une licence permanente, Textbook, Classroom ou d'évaluation :

1. Vérifiez que vous disposez du matériel et des logiciels requis, répertoriés dans la section « [Configuration système](#) », page 9.
2. Lisez les informations de la section « [Microsoft .NET Framework](#) », page 11 et assurez-vous qu'une version prise en charge de Microsoft .NET Framework est installée sur votre ordinateur.
3. Vérifiez que vous avez téléchargé le fichier d'installation Crystal Ball correct, 32 bits ou 64 bits. Notez que lorsque vous installez et utilisez Crystal Ball, certaines boîtes de dialogue indiquent le niveau de bits, d'autres non. Les illustrations de ce document présentent des boîtes de dialogue 32 bits.
4. Suivez les instructions de la section suivante, « [Installation de Crystal Ball](#) », page 14, pour installer Crystal Ball.
5. Suivez les instructions de la section « [Gestion des licences Crystal Ball](#) », page 17 pour obtenir un nom d'utilisateur et un numéro de série, puis activer une licence Crystal Ball.



Remarque :

Si des problèmes surviennent lors de l'installation, reportez-vous à la section « [Dépannage](#) », page 25.

Installation de Crystal Ball



Remarque :

L'installation est identique pour les versions 32 bits et 64 bits des produits Crystal Ball. Les figures de cette section montrent les écrans d'une installation 32 bits.

► Pour installer des produits Crystal Ball, procédez comme suit :

1. Connectez-vous à l'ordinateur sur lequel sera exécuté le logiciel Crystal Ball.
2. Téléchargez le fichier d'installation approprié, 32 bits ou 64 bits, comme recommandé dans la section « [Configuration système](#) », page 9.
3. Cliquez sur le fichier que vous avez téléchargé. Le fichier décompresse son contenu compressé.

Le CD ou le dossier où vous avez décompressé le fichier d'installation Crystal Ball téléchargé (dossier source de l'installation) contient les fichiers suivants :

- **Crystal Ball Installation Guide.pdf** : *guide d'installation et de gestion des licences d'Oracle Crystal Ball* au format .pdf d'Adobe Acrobat. Si vous avez besoin de ce fichier au format .html avant d'installer Crystal Ball, vous pouvez le télécharger à partir de la page de déploiement de la bibliothèque de documentation EPM sur Oracle Technology Network. Pour afficher cette page, reportez-vous à la section « [Consultation du fichier LISEZ-MOI](#) », page 29.
 - **License Key Request Process.html** : *processus de demande de clé de licence Oracle Crystal Ball*, décrit comment obtenir et activer un code de licence Crystal Ball à utiliser après expiration de la licence d'évaluation temporaire initiale
 - **README.htm** : document qui présente Crystal Ball, explique comment afficher le dernier fichier LISEZ-MOI (notes sur la version) de Crystal Ball sur Oracle Technology Network et répertorie les informations de licence et de droits d'auteur tierces
 - **Fichier exécutable de configuration propre au niveau de bits** : lanceur de configuration de Crystal Ball
4. Si l'installation ne démarre pas automatiquement, cliquez deux fois sur le fichier exécutable de configuration dans le dossier où se trouvent les fichiers d'installation.



Remarque :

Si l'installation échoue ou qu'un message d'avertissement apparaît, il existe peut-être une incompatibilité 32 bits/64 bits. Reportez-vous à la section « [Problèmes de compatibilité 32 bits et 64 bits des logiciels et du matériel](#) », page 26.

Si l'installation s'arrête et qu'un message à propos d'une autre version Crystal Ball s'affiche, reportez-vous à la section « [Désinstallation manuelle de Crystal Ball](#) », page 24 et suivez les instructions fournies. L'affichage de ce message peut être déclenché en cas d'installation précédente d'autres produits Oracle, tels que la fonctionnalité Predictive Planning d'Oracle Hyperion Planning. Vous devez désinstaller **Oracle Crystal Ball** s'il figure dans la liste **Ajout/Suppression de programmes** ou **Programmes et fonctionnalités**.

Dans certains cas, vous risquez de voir apparaître un message sur la réparation de l'installation Crystal Ball. Ce comportement est normal.

5. Lorsque vous y êtes invité, sélectionnez une langue de configuration. La valeur par défaut est **Anglais (Etats-Unis)** excepté dans les cas où la langue sélectionnée dans **Options régionales et linguistiques** dans le Panneau de configuration correspond à l'une des autres versions linguistiques de Crystal Ball pouvant être installées.

Un message indique que le fichier .msi d'installation est en cours d'extraction. Cette opération peut durer plusieurs minutes. Lorsque l'extraction est terminée, le programme d'installation Crystal Ball apparaît ([Figure 1, page 15](#)).



Remarque :

Dans de rares cas, les programmes antivirus peuvent ralentir l'installation et provoquer d'autres résultats inattendus tels que la disparition des boîtes de dialogue d'installation ou l'affichage de boîtes de dialogue où seul le bouton Annuler est disponible. Dans ces cas, l'installation est toujours active et se poursuit normalement dans les 10 minutes.

Figure 1. Boîte de dialogue Bienvenue de l'installation de Crystal Ball



6. La boîte de dialogue Bienvenue de l'assistant d'installation vous informe que toutes les versions existantes de Crystal Ball seront désinstallées et que Microsoft .NET Framework est requis.



Remarque :

Si vous ne disposez pas d'une version prise en charge de Microsoft .NET Framework, ou si vous avez des doutes, cliquez sur **Suivant**. Le programme d'installation recherche les composants Microsoft .NET Framework requis. Si aucune des versions de Microsoft .NET Framework requis n'est installée, une boîte de dialogue s'ouvre et vous permet d'accéder au site Web Microsoft pour la télécharger.

7. Cliquez sur **Suivant** pour continuer.

Le programme d'installation recherche les précédentes versions de Crystal Ball.

8. Si vous êtes invité à désinstaller une version antérieure de Crystal Ball, cliquez sur **Oui** pour la désinstaller et confirmer la désinstallation.

Si vous êtes invité à désinstaller des fichiers partagés, sélectionnez **Non à tout**. Une fois la désinstallation terminée, cliquez sur **OK**.

9. Dans la boîte de dialogue **Informations sur le client**, saisissez votre nom et celui de votre société ou organisation (par exemple, une école) et cliquez sur **Suivant**.
10. Dans la boîte de dialogue **Type d'installation**, sélectionnez la configuration **Complète (standard)** ou **Personnalisé**.
 - L'option **Complète (standard)** installe le package du produit Crystal Ball ainsi que des fichiers HTML de documentation produit dans le dossier d'installation par défaut.



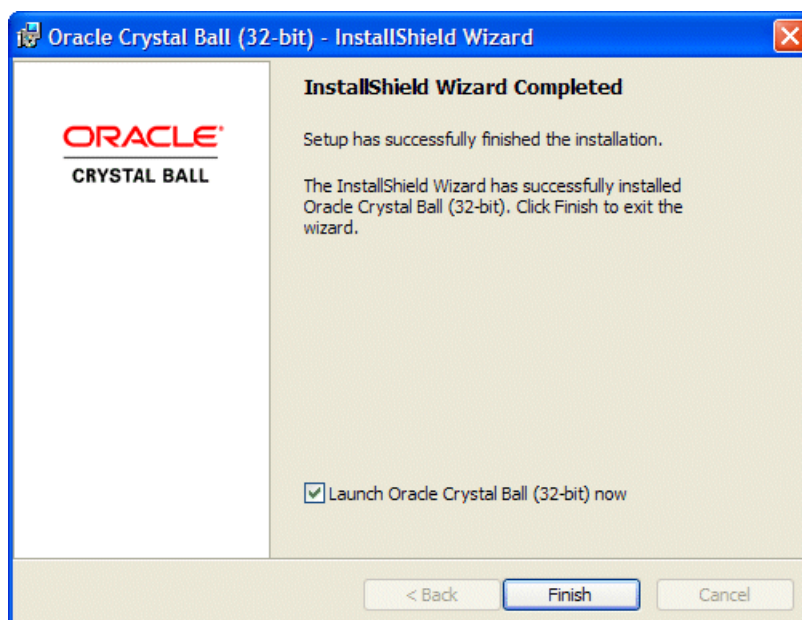
Remarque :

Oracle conseille vivement de sélectionner **Complète (standard)** et de procéder à l'installation dans le dossier d'installation par défaut. Si vous installez une version 32 bits de Crystal Ball sur une version 64 bits de Microsoft Windows, le dossier d'installation par défaut se trouve sous C:\Program Files(x86).

- L'option **Personnalisé** vous permet de sélectionner un autre dossier d'installation.
11. Cliquez sur **Suivant**.
 12. Dans la boîte de dialogue **Prêt à installer le programme**, vérifiez les paramètres que vous avez sélectionnés, puis cliquez sur **Installer**.
 13. La [Figure 2, page 16](#) présente la boîte de dialogue Assistant InstallShield terminé. Lorsqu'elle apparaît, cliquez sur **Terminer**.

Crystal Ball est prêt à être utilisé.

Figure 2. Boîte de dialogue Assistant InstallShield terminé



Vous pouvez utiliser Crystal Ball pendant un délai maximal de 15 jours sans licence. Vous devrez ensuite indiquer un nom d'utilisateur et un numéro de série pour continuer à vous en servir. Vous pouvez entrer le nom d'utilisateur et le numéro de série lorsque vous démarrez Crystal Ball. Sinon, vous pouvez sélectionner **Ressources**, puis **Gestion des licences** dans le ruban Crystal Ball de Microsoft Excel. Reportez-vous à la section suivante, « [Gestion des licences Crystal Ball](#) », page 17.

Gestion des licences Crystal Ball

Vous pouvez utiliser Crystal Ball pendant un délai de 15 jours sans activer de licence. Pendant ce temps, Crystal Ball s'exécute avec une licence d'évaluation. Toutes les fonctionnalités sont disponibles pendant la période d'évaluation. L'écran Bienvenue de Crystal Ball apparaît chaque fois que vous démarrez Crystal Ball et indique le nombre de jours avant que la licence d'évaluation n'expire.



Remarque :

Ces conditions s'appliquent également aux licences Textbook Crystal Ball, mais ces dernières sont valides pendant une durée supérieure à 15 jours, en général 140 jours, et doivent être activées comme décrit ci-après.

Pour activer une licence Crystal Ball dont vous avez fait l'acquisition, vous devez obtenir un code de licence Oracle et entrer le code dans Crystal Ball.



Remarque :

Vous devez disposer de privilèges d'administrateur local pour gérer les licences Crystal Ball de tous les utilisateurs sur un ordinateur. Cependant, vous pouvez gérer la licence d'un utilisateur unique sans disposer de privilèges d'administrateur.

➤ Pour obtenir un code de licence, procédez comme suit :

1. Contactez Oracle à l'adresse `licensecodes_ww@oracle.com` pour demander un code de licence Crystal Ball.

Dans votre courriel, précisez vos nom, adresse électronique, organisation, numéro CSI Oracle ou autre identifiant unique, tel que votre ID client Oracle. Si vous êtes éligible pour obtenir une licence, vous recevrez un nom d'utilisateur et un numéro de série (le code de licence Crystal Ball).

Décrivez l'environnement dans lequel vous allez installer Crystal Ball (ordinateur de bureau ou multi-utilisateur). Par ailleurs, si votre entreprise dispose d'un nom d'utilisateur générique, indiquez-le dans le courriel.

2. Vérifiez dans votre messagerie si un message d'Oracle contenant votre code de licence Crystal Ball est arrivé.

Le courriel de `licensecodes_ww@oracle.com` contiendra vos nom utilisateur et numéro de série Crystal Ball.

➤ Après avoir reçu votre code de licence Crystal Ball, suivez les étapes ci-dessous pour obtenir la licence Crystal Ball :

1. Repérez le nom d'utilisateur et le numéro de série envoyés par Oracle et démarrez Crystal Ball.
2. Dans l'écran **Bienvenue** de Crystal Ball, cliquez sur **Activer la licence**.
3. Dans la zone **Nom d'utilisateur** de la boîte de dialogue Activer une licence, entrez le nom d'utilisateur fourni par Oracle. Il s'agit en général de l'adresse électronique que vous avez saisie lorsque vous avez téléchargé Crystal Ball.

4. Dans les zones **Numéro de série**, entrez le numéro de série fourni par Oracle.

La méthode la plus simple pour ce faire consiste à copier le numéro de série à partir du courriel et à le coller dans la première zone Numéro de série (à gauche). Les autres zones sont alors remplies automatiquement et correctement.

5. Cliquez sur **OK**.

Si vous avez correctement saisi le numéro de série, la licence est activée de manière instantanée et un message de confirmation s'affiche. Lorsque vous cliquez sur OK dans le message de confirmation, l'écran Bienvenue de Crystal Ball s'affiche. Vous pouvez cliquer sur **Utiliser Crystal Ball** pour commencer à utiliser Crystal Ball ou cliquer sur un autre lien. Le *Guide de l'utilisateur d'Oracle Crystal Ball* décrit les autres liens. Notez que vous pouvez cliquer sur **Afficher les licences existantes** dans la boîte de dialogue Activer une licence pour consulter des informations sur les fonctions et l'expiration de la licence.



Remarque :

Si vous acquérez à plusieurs reprises une licence pour Crystal Ball, les anciennes licences des versions 11.1.1 ou ultérieures sont enlevées (mais archivées pour affichage dans la boîte de dialogue Licences existantes, au cas où une ancienne licence devrait être restaurée).

Si vous devez ouvrir la boîte de dialogue **Activer une licence** une fois que vous avez démarré Crystal Ball ou activé votre licence, sélectionnez **Ressources**, puis **Gestion des licences** dans le groupe **Aide** à la fin du ruban Crystal Ball (après le groupe Outils).

Pour exécuter une installation en mode silencieux, reportez-vous à la section « [Installation et activation de la licence de Crystal Ball à l'aide d'un script](#) », page 18.

Installation et activation de la licence de Crystal Ball à l'aide d'un script

En cas d'installation de Crystal Ball sur plusieurs ordinateurs, il peut être utile d'effectuer l'installation et l'activation de licence à l'aide d'un script.

Si vous avez accès à un fichier d'installation .msi Crystal Ball, vous pouvez utiliser msixec pour effectuer l'installation en entrant l'instruction suivante sur une seule ligne :

```
msiexec /i "  
Oracle Crystal Ball.msi filename  
" CBUSERNAME="cbusername" CBSERIALNUMBER=cbserialnumber /qn
```

- Oracle Crystal Ball.msi filename peut être Oracle Crystal Ball (32-bit).msi ou Oracle Crystal Ball (64-bit).msi selon que vous installez la version 32 bits ou 64 bits de Crystal Ball.
- cbusername et cbserialnumber sont le nom d'utilisateur et le numéro de série Crystal Ball de la personne dont le produit est concerné par l'installation et l'activation de licence.



Remarque :

Placez *username* entre guillemets. N'ajoutez pas d'espaces dans le numéro de série.

Si vous n'avez accès qu'au fichier exécutable de configuration de Crystal Ball, par l'intermédiaire d'un téléchargement à partir d'Internet par exemple, vous pouvez effectuer une installation en mode silencieux et activer simultanément la licence à l'aide de l'instruction suivante :

```
setupfilename /s /v"CBUSERNAME="cbusername" CBSERIALNUMBER=cbserialnumber /qn"
```

setupfilename inclut le niveau de bits (32 bits ou 64 bits).

Rubriques connexes :

- Pour extraire le fichier MSI Crystal Ball à partir du fichier exécutable de configuration, reportez-vous à la section « [Exécution d'une installation administrative](#) », page 19.
- Pour activer automatiquement la licence Crystal Ball après l'installation, reportez-vous à la section « [Activation automatique de la licence Crystal Ball après l'installation](#) », page 19.
- Pour désinstaller Crystal Ball manuellement ou à l'aide d'un script, reportez-vous à la section « [Désinstallation de Crystal Ball](#) », page 24.

Exécution d'une installation administrative

Le programme d'installation Crystal Ball est actuellement fourni sous la forme d'un fichier exécutable de configuration au lieu d'un fichier .msi, nécessaire pour certains processus d'installation faisant appel à des scripts. Si vous avez besoin du fichier .msi de Crystal Ball, vous pouvez exécuter une installation administrative et stocker le fichier .msi extrait dans un dossier donné.

- Pour effectuer une installation administrative et stocker les fichiers d'installation extraits, procédez comme suit :
1. Dans Microsoft Windows, sélectionnez **Démarrer**, puis **Exécuter**.
 2. Entrez cmd dans la zone d'édition pour ouvrir une fenêtre d'invite de commande.
 3. Utilisez cd et dir pour accéder au dossier dans lequel se trouve le fichier exécutable de configuration de Crystal Ball.
 4. Entrez les éléments suivants à l'invite de commande : setup_filename /a
 5. Lorsque vous êtes invité à saisir un emplacement de fichier, entrez un dossier existant ou un nouveau dossier, tel que C:\temp.

Le contenu du fichier exécutable de configuration, y compris le fichier .msi de Crystal Ball, est extrait dans le dossier pour consultation et éventuelle utilisation future.

Activation automatique de la licence Crystal Ball après l'installation

Vous pouvez utiliser un code de ligne de commande pour appeler CBLicenseActivator.exe et activer une combinaison nom d'utilisateur/numéro de série.

- Pour activer automatiquement une licence Crystal Ball, procédez comme suit :
1. Dans Microsoft Windows, sélectionnez **Démarrer**, puis **Exécuter**.
 2. Entrez cmd dans la zone d'édition pour ouvrir une fenêtre d'invite de commande.
 3. Utilisez la commande cd pour accéder au dossier bin sous le dossier d'installation de Crystal Ball. L'emplacement par défaut est le suivant : C:\Program Files\Oracle\Crystal Ball\bin.

4. Au symbole de l'invite, saisissez le texte suivant :

```
CBLicenseActivator.exe "username" serialnumber
```

où *username* est le nom d'utilisateur correspondant au numéro de série fourni.



Remarque :

Placez *username* entre guillemets et n'utilisez pas d'espaces dans le numéro de série.

Si la licence est activée avec succès, un message s'affiche au-dessous de la ligne de commande. Il indique que la licence a été activée et précise le nom d'utilisateur, le numéro de série, la version et d'autres informations contenues dans la licence, y compris les fonctions de produit sous licence.

En cas d'échec, un message d'exception s'affiche et le code de sortie de la ligne de commande est défini sur une valeur non nulle.

3

Etapes de post-installation et dépannage

Dans cette section :

Démarrage de Crystal Ball	21
Utilisation de Crystal Ball Application Manager	23
Désinstallation de Crystal Ball	24
Dépannage	25
En savoir plus sur Crystal Ball	30

Ce chapitre traite des étapes de post-installation, ainsi que des problèmes que vous pouvez rencontrer en rapport avec l'installation, la gestion des licences et le démarrage et de la manière de les gérer.

Démarrage de Crystal Ball


- Pour démarrer Crystal Ball, sélectionnez Démarrer, Tous les programmes, Oracle Crystal Ball, puis Crystal Ball dans la barre des tâches Windows.

Les sections suivantes décrivent l'utilisation de l'écran Bienvenue de Crystal Ball et expliquent comment démarrer Crystal Ball automatiquement avec Microsoft Excel :

- « Ecran Bienvenue », page 21
- « Démarrage automatique avec Microsoft Excel », page 22

Ecran Bienvenue

Lorsque vous démarrez Crystal Ball, l'écran Bienvenue s'affiche. Pour plus d'informations sur les paramètres du type

d'application, cliquez sur le bouton . Si vous sélectionnez le paramètre Accessibilité, le mode Accessibilité est activé pour les personnes nécessitant la technologie d'assistance de lecture d'écran. Les liens hypertexte Ressources permettent d'accéder à des informations sur Crystal Ball. Enfin, vous pouvez cliquer sur l'une des icônes pour utiliser Crystal Ball, ouvrir un classeur Microsoft Excel ou ouvrir le guide des exemples de Crystal Ball. Cliquez sur **Utiliser Crystal Ball** pour fermer l'écran Bienvenue et accéder immédiatement à Microsoft Excel.

Si vous utilisez une version d'évaluation ou une autre version temporaire de Crystal Ball, vous pouvez connaître le nombre de jours avant expiration de la licence. Si vous possédez déjà le nom d'utilisateur et le numéro de série requis pour obtenir une licence permanente, mais que vous ne les avez pas encore saisis, vous pouvez cliquer sur un bouton pour activer la licence de votre copie de Crystal Ball.

Démarrage automatique avec Microsoft Excel

Les rubriques suivantes décrivent comment configurer Crystal Ball de sorte qu'il démarre automatiquement avec Microsoft Excel :

- « A l'aide d'Application Manager », page 22
- « A l'aide du COM Add-Ins Manager », page 22
- « A l'aide du kit de développement Crystal Ball », page 22

A l'aide d'Application Manager

Vous pouvez configurer Crystal Ball pour qu'il démarre automatiquement avec Microsoft Excel à l'aide de Crystal Ball Application Manager. Pour obtenir des instructions, reportez-vous à la section « [Utilisation de Crystal Ball Application Manager](#) », page 23 et assurez-vous que le premier paramètre, qui lance automatiquement Crystal Ball avec Microsoft Excel, est sélectionné.

A l'aide du COM Add-Ins Manager

Vous pouvez démarrer Microsoft Excel, puis charger ou décharger Crystal Ball à l'aide du COM Add-Ins Manager. Vous pouvez également utiliser cet outil Microsoft Excel pour configurer Crystal Ball de sorte qu'il démarre chaque fois que vous démarrez Microsoft Excel.



Mise en garde !

Pour éviter des résultats inattendus, ne déchargez pas Crystal Ball si d'autres compléments COM sont chargés dans Microsoft Excel.

► Pour charger Crystal Ball dans Microsoft Excel, procédez comme suit :

1. Cliquez sur le bouton **Office**,



, ou sélectionnez le ruban **Fichier**.

2. Cliquez sur le bouton **Options Excel**, puis sur le lien **Compléments**.
3. Dans la liste Gérer en bas de la boîte de dialogue Compléments, sélectionnez **Compléments COM**, puis cliquez sur **Atteindre**.
4. Dans la boîte de dialogue **Modules complémentaires COM**, sélectionnez **Crystal Ball**.
5. Cliquez sur **OK** pour fermer la boîte de dialogue et ouvrir Crystal Ball dans Microsoft Excel.

Pour décharger Crystal Ball à partir de Microsoft Excel, suivez les étapes 1 à 3, puis désélectionnez l'option Crystal Ball à l'étape 4.

A l'aide du kit de développement Crystal Ball

Si vous avez l'habitude de la programmation VBA, vous pouvez utiliser le kit de développement Crystal Ball pour charger et décharger Crystal Ball à partir de Microsoft Excel. Pour plus d'informations, ouvrez le guide *Oracle Crystal*

Ball Developer's Guide (disponible en anglais uniquement) et consultez les appels répertoriés dans la section "Opening and Closing Crystal Ball" du chapitre 2.



Remarque :

Reportez-vous à la section « [Utilisation de Crystal Ball Application Manager](#) », page 23 pour plus d'informations sur l'activation du kit de développement.



Mise en garde !

Pour éviter des résultats inattendus, ne déchargez pas Crystal Ball si d'autres compléments COM sont chargés dans Microsoft Excel.

Utilisation de Crystal Ball Application Manager

Utilisez Crystal Ball Application Manager pour effectuer différentes tâches :

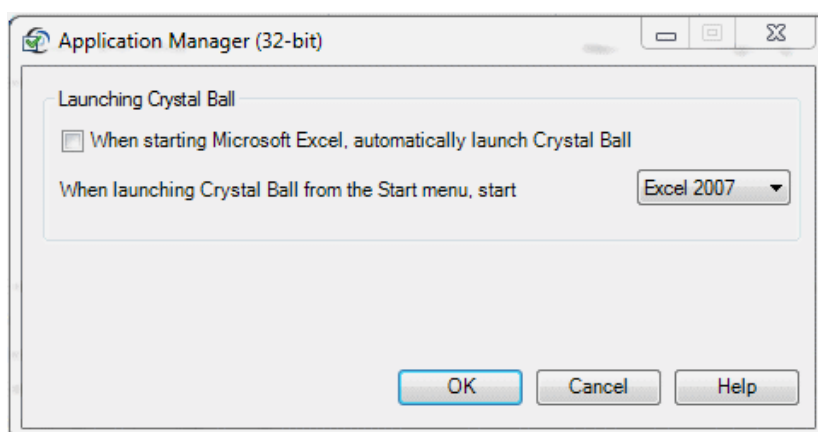
- Pour démarrer Crystal Ball chaque fois que vous lancez Microsoft Excel
- Pour démarrer une version spécifique de Microsoft Excel

Crystal Ball dispose de versions 32 bits et 64 bits distinctes d'Application Manager.

► Pour utiliser Application Manager, procédez comme suit :

1. Sélectionnez **Démarrer, Tous les programmes, Oracle Crystal Ball**, puis **Application Manager**.
2. Dans Application Manager ([Figure 3, page 23](#)), sélectionnez les paramètres appropriés pour le lancement et pour Microsoft Excel :

Figure 3. Crystal Ball Application Manager



- Pour démarrer Crystal Ball chaque fois que vous démarrez Microsoft Excel, sélectionnez **Lancer automatiquement Crystal Ball au démarrage de Microsoft Excel**.
- Si plusieurs versions de Microsoft Excel sont installées, sélectionnez laquelle doit démarrer avec Crystal Ball.

3. Lorsque les paramètres sont définis, cliquez sur **OK**.



Remarque :

Si vous avez configuré Crystal Ball de sorte qu'il démarre automatiquement chaque fois que vous ouvrez Microsoft Excel et que le chargement de Crystal Ball échoue, la première case à cocher de Crystal Ball Application Manager est désélectionnée. Vous devez de nouveau sélectionner le paramètre pour démarrer Crystal Ball automatiquement avec Microsoft Excel.

Désinstallation de Crystal Ball

Si vous remplacez une version finale de Crystal Ball 7.x ou 11.x, cette dernière est automatiquement désinstallée avant que cette version de Crystal Ball soit installée. Toutefois, il se peut que vous deviez désinstaller Crystal Ball manuellement dans les cas suivants :

- Si vous disposez d'une version bêta ou autre version non finale de Crystal Ball
- Si vous souhaitez effectuer la désinstallation sans exécuter le programme d'installation
- Si vous enlevez la version actuelle de Crystal Ball pour passer à une version antérieure
- Si l'installation s'arrête et qu'un message indiquant qu'une version de Crystal Ball est déjà installée apparaît



Remarque :

Le message indiquant la présence d'une version de Crystal Ball peut apparaître de manière inattendue, en raison de l'installation précédente d'autres produits Oracle, tels que la fonctionnalité Predictive Planning d'Oracle Hyperion Planning. Suivez les étapes de la section « [Désinstallation manuelle de Crystal Ball](#) », page 24 et désinstallez **Oracle Crystal Ball** s'il figure dans la liste **Ajout/Suppression de programmes** ou **Programmes et fonctionnalités**.

Les rubriques suivantes décrivent comment désinstaller Crystal Ball :

- « [Désinstallation manuelle de Crystal Ball](#) », page 24
- « [Désinstallation de Crystal Ball à l'aide d'un script](#) », page 25

Désinstallation manuelle de Crystal Ball

► Pour désinstaller Crystal Ball manuellement, procédez comme suit :

1. Connectez-vous à l'ordinateur sur lequel est exécuté le logiciel client Crystal Ball.

Vous devez disposer des privilèges d'administrateur local.

2. Sélectionnez **Démarrer, Paramètres, Panneau de configuration**, puis **Ajout/Suppression de programmes** ou **Programmes et fonctionnalités**.
3. Sélectionnez n'importe quel produit **Oracle Crystal Ball** dans la liste des programmes.

4. Cliquez sur **Désinstaller/Modifier**.
5. Dans la boîte de dialogue de confirmation, cliquez sur **Oui** pour désinstaller le produit Crystal Ball.
6. Si vous êtes invité à enlever des fichiers partagés pendant la désinstallation, sélectionnez **Non pour tous**. La désinstallation se poursuit.
7. Une fois la désinstallation terminée, cliquez sur **OK**.

Désinstallation de Crystal Ball à l'aide d'un script

► Pour effectuer une désinstallation en mode silencieux à l'aide de la commande `msiexec`, procédez comme suit :

1. Dans Microsoft Windows, sélectionnez **Démarrer**, puis **Exécuter**.
2. Dans la zone d'édition, saisissez `cmd`.
3. A l'invite de commande, entrez une commande de désinstallation `msiexec` au format suivant : `msiexec /x <product.msi | {product GUID}> /qn`

Utilisez le nom du fichier MSI de Crystal Ball à la place de *product.msi* ou le GUID de produit de la version installée de Crystal Ball. Pour plus d'informations sur `msiexec`, visitez <http://www.microsoft.com> ou entrez `msiexec ?` à l'invite de commande.

Pour plus d'informations sur le fichier MSI de Crystal Ball, reportez-vous à la section « [Installation et activation de la licence de Crystal Ball à l'aide d'un script](#) », page 18.

Dépannage

Sous-rubriques

- [Message relatif à des compléments désactivés](#)
- [Avertissement relatif à l'antivirus affiché lors de l'installation](#)
- [Problèmes de compatibilité 32 bits et 64 bits des logiciels et du matériel](#)
- [Autres problèmes de compatibilité](#)
- [Exécution de Crystal Ball à partir du menu Démarrer](#)
- [Problèmes liés aux outils Crystal Ball](#)
- [Consultation du fichier LISEZ-MOI](#)
- [Affichage du fichier journal d'installation et d'autres fichiers journaux](#)
- [Recherche de fichiers de préférences](#)

Les sections suivantes décrivent quelques messages d'erreur et autres problèmes que vous pouvez rencontrer lors de l'installation ou de la désinstallation de Crystal Ball. Consultez d'abord ces sections pour résoudre les éventuels problèmes, puis contactez le support technique si votre question reste sans réponse.

Message relatif à des compléments désactivés

Si Microsoft Excel se ferme de manière inattendue lorsque vous essayez de démarrer Crystal Ball, il est possible que Microsoft Excel ait désactivé le complément Crystal Ball. Crystal Ball ne démarre donc pas lorsque vous réessayez. La barre d'outils Crystal Ball figure éventuellement dans Microsoft Excel, mais Crystal Ball n'est pas chargé.

Si vous pensez que le complément Crystal Ball a été désactivé, sélectionnez **Démarrer, Tous les programmes, Oracle Crystal Ball**, puis **Application Manager**. Fermez ensuite Application Manager. Si Microsoft Excel a désactivé Crystal Ball, un message d'avertissement peut être affiché.

➤ Pour réactiver Crystal Ball en tant que complément Microsoft Excel, procédez comme suit :

1. Cliquez sur le bouton **Office** ou sélectionnez le ruban **Fichier**.
2. Dans la fenêtre du menu, cliquez sur **Options Excel**, au bas de la fenêtre.
3. Dans la boîte de dialogue **Options Excel**, sélectionnez **Compléments**.
4. Dans la liste déroulante **Gérer** en bas du panneau Compléments, sélectionnez **Eléments désactivés** et cliquez sur **Atteindre**.
5. Dans la boîte de dialogue **Eléments désactivés**, sélectionnez **Crystal Ball** et cliquez sur **Activer**.

Avertissement relatif à l'antivirus affiché lors de l'installation

Crystal Ball utilise le programme d'installation Microsoft, `msiexec.exe`, au cours de l'installation. Selon des articles de la base de connaissances accessible sur le site Web de Microsoft, certaines applications antivirus identifient le programme d'installation Microsoft comme un script malveillant.

Si un message signalant qu'un script malveillant a été détecté s'affiche, vous pouvez sélectionner l'option permettant d'autoriser le programme cette fois seulement.

Problèmes de compatibilité 32 bits et 64 bits des logiciels et du matériel

La version actuelle des produits Crystal Ball peut être exécutée sur des ordinateurs 32 bits ou 64 bits avec un programme d'installation distinct pour chaque niveau de bits. Reportez-vous à la section « [Configuration système](#) », page 9 pour plus d'informations sur les niveaux de bits compatibles de Crystal Ball, Microsoft Excel et Microsoft Windows.

Si les niveaux de bits de ces applications et votre ordinateur ne sont pas compatibles, des problèmes non signalés et des messages d'avertissement risquent de se produire. Ces erreurs sont plus fréquentes si vous disposez d'un ordinateur 64 bits, mais peuvent également se produire en cas de tentative d'utilisation du programme d'installation 64 bits sur un ordinateur 32 bits. Les erreurs possibles sont les suivantes :

- **Ordinateur 32 bits** : l'installation échoue et le message suivant apparaît : "Ce package d'installation n'est pas pris en charge par ce type de processeur. Contactez votre revendeur."

Cause : vous avez tenté d'utiliser le programme d'installation 64 bits de Crystal Ball.

Solution : relancez l'installation à l'aide du programme d'installation 32 bits de Crystal Ball.

- **Ordinateur 64 bits** : un message d'avertissement signale qu'Excel n'est pas détecté, l'installation se poursuit, mais Crystal Ball ne démarre pas.

Cause 1 : vous avez utilisé le programme d'installation 32 bits de Crystal Ball avec la version 64 bits de Microsoft Excel et de Windows.

Solution 1 : désinstallez Crystal Ball et relancez l'installation à l'aide du programme d'installation 64 bits.

Cause 2 : vous avez utilisé le programme d'installation 64 bits de Crystal Ball, mais avez installé une version 32 bits de Microsoft Excel.

Solution 2 : désinstallez Crystal Ball et relancez l'installation à l'aide du programme d'installation 32 bits.

Autres problèmes de compatibilité

Sous-rubriques

- [Mode Vitesse extrême](#)
- [Conversion de données](#)
- [Ajustement de la loi](#)
- [Fonctions Microsoft Excel de Crystal Ball](#)
- [Conversion de modèles à l'aide de fonctions CB.Get... définies en tant que prévisions](#)
- [Compatibilité ascendante dans Microsoft Excel 2003 et les versions antérieures de Microsoft Excel](#)

La plupart des problèmes de compatibilité cités dans cette section se produisent lorsque des modèles créés dans des versions antérieures de Crystal Ball sont utilisés avec la version actuelle. Pour plus d'informations sur la compatibilité des fichiers Crystal Ball créés dans différentes versions de Microsoft Excel, reportez-vous à l'[Annexe A, « Problèmes de compatibilité et de conversion de Microsoft Excel »](#), page 31.

Mode Vitesse extrême

Si vous disposez de l'application Crystal Ball Decision Optimizer dotée de la fonctionnalité Mode Vitesse extrême, cette fonctionnalité est activée par défaut. Certains modèles créés dans des versions antérieures de Crystal Ball ne peuvent pas être exécutés en mode Vitesse extrême. Si c'est le cas, un message d'avertissement s'affiche avec des informations sur le problème. Vous pouvez passer au mode Vitesse normale et continuer la simulation. Pour plus de détails, reportez-vous à l'annexe sur la vitesse extrême du dernier *Guide de l'utilisateur d'Oracle Crystal Ball*.

Conversion de données

Si vous chargez un modèle à partir d'une ancienne version de Crystal Ball, tout est mis en oeuvre pour convertir les données au format actuel si la conversion est nécessaire. Si cela n'est pas possible, un message d'erreur apparaît et indique que les données de la feuille de calcul n'ont pas pu être converties. Un journal d'erreurs est écrit dans le dossier dans lequel le modèle est stocké. Ce journal est appelé `worksheet_name.xls.CB.txt`. Par exemple, si une erreur de conversion se produit dans `Model2.xls`, le fichier journal est appelé `Model2.xls.CB.txt` ; vous pouvez l'ouvrir dans un éditeur de texte à des fins de consultation.

Ajustement de la loi

Si un modèle créé dans une version antérieure à la version 11.1.1.0.00 de Crystal Ball est chargé dans Crystal Ball version 11.1.1.0.00 ou ultérieure, tous les anciens paramètres par défaut (Toutes les lois continues et Anderson-Darling) sont convertis en paramètres par défaut actuels (Sélection automatique et Sélection automatique).

Fonctions Microsoft Excel de Crystal Ball

Pour afficher les lois et macros Crystal Ball mises en oeuvre en tant que fonctions Microsoft Excel dans cette version de Crystal Ball, sélectionnez **Insérer**, puis **Fonctions**. Ensuite, ouvrez la catégorie de fonctions Crystal Ball. Les fonctions actuellement mises en oeuvre s'affichent. Elles commencent par CB. Les fonctions de loi de probabilité sont décrites dans l'Annexe A du *Guide de l'utilisateur d'Oracle Crystal Ball* et dans l'aide en ligne de Crystal Ball. Les autres fonctions, qui commencent par CB. et finissent par FN, telles que CB.GetAssumPercentFN, sont décrites dans le guide *Oracle Crystal Ball Developer's Guide* actuel (disponible en anglais uniquement).



Remarque :

L'affichage des fonctions Crystal Ball dans Microsoft Excel 2010 ou version ultérieure fonctionne quelque peu différemment. Pour plus d'informations, reportez-vous à la section « [Utilisation de Crystal Ball Application Manager](#) », page 23.

Conversion de modèles à l'aide de fonctions CB.Get... définies en tant que prévisions

Les utilisateurs de Crystal Ball 7.0 ou version antérieure ont parfois utilisé des fonctions CB.Get... dans des cellules de prévision pour inclure des données actuelles dans une optimisation par exemple. Si vous essayez d'utiliser l'un de ces modèles dans l'application Oracle Crystal Ball Decision Optimizer dotée de la fonctionnalité Mode Vitesse extrême, le modèle générera des erreurs de compatibilité.

Pour modifier ces modèles afin qu'ils soient compatibles avec le mode Vitesse extrême, enlevez les fonctions CB.Get... des cellules de prévision. Utilisez plutôt l'onglet Extraction automatique de la boîte de dialogue Définir la prévision ou Préférences de prévision développée pour extraire automatiquement des données de prévision vers une autre cellule après une simulation. Ensuite, vous pouvez référencer cette cellule dans une formule de prévision afin de préserver la compatibilité lors de l'utilisation de données actuelles.

Si vous ne souhaitez pas apporter ces modifications, mais que vous voulez exécuter le modèle en mode Vitesse normale, vous devrez désélectionner **Arrêter en cas d'erreur de calcul** dans la boîte de dialogue Préférences d'exécution pour poursuivre l'exécution en dépit des erreurs de calcul (#VALUE) qui surviendront pour nombre des statistiques renvoyées pour les 5 à 10 premiers tirages de la simulation.

Compatibilité ascendante dans Microsoft Excel 2003 et les versions antérieures de Microsoft Excel

Si un fichier prend en charge des fonctionnalités qui ne sont pas disponibles dans les versions antérieures de Crystal Ball 7.x ou 11.x, celles-ci ne seront pas prises en compte dans la version antérieure. Toutefois, le fichier s'ouvrira et sera exécuté avec les fonctionnalités disponibles.

Par exemple, si vous tentez de charger des résultats obtenus avec la version Crystal Ball 7.3.x (ou ultérieure) vers une version antérieure de Crystal Ball, un message d'erreur peut expliquer que les données Crystal Ball contenues dans l'ensemble de résultats sélectionné ne peuvent pas être chargées. L'une des raisons de ce message est qu'un nouveau type de graphique, les graphiques à nuages de points, a été ajouté dans Crystal Ball 7.3. Le message d'erreur peut également être déclenché par la loi bêta PERT, désormais disponible dans Crystal Ball 7.3. Dans ces cas, il peut s'avérer utile de charger l'intégralité du modèle, pas seulement les résultats enregistrés. Si vous chargez un modèle contenant des

graphiques à nuages de points ou la loi bêta PERT dans une version antérieure de Crystal Ball, le modèle est exécuté et les nouveaux graphiques ou la loi ne sont pas pris en compte.

Exécution de Crystal Ball à partir du menu Démarrer

Si vous disposez de plusieurs versions de Microsoft Excel sur votre ordinateur et ne parvenez pas à démarrer Crystal Ball avec la version de Microsoft Excel voulue, définissez votre version préférée dans Crystal Ball Application Manager. Pour obtenir des instructions, reportez-vous à la section « [Utilisation de Crystal Ball Application Manager](#) », page 23.

Problèmes liés aux outils Crystal Ball

La section « [Utilisation de Crystal Ball Application Manager](#) », page 23 décrit comment désactiver le kit de développement Crystal Ball pour enlever ses fonctions de la liste de saisie semi-automatique dans Microsoft Excel 2010 ou version ultérieure. Si vous avez désactivé le kit de développement Crystal Ball et que vous rencontrez des problèmes avec certains outils Crystal Ball, utilisez Application Manager pour activer à nouveau le kit de développement.

Consultation du fichier LISEZ-MOI

Pour plus d'informations sur d'autres problèmes connus ainsi que sur leurs solutions, consultez le fichier LISEZ-MOI (notes sur la version) de Crystal Ball, disponible pour téléchargement à partir de la bibliothèque de documentation Enterprise Performance Management sur Oracle Technology Network (OTN).

► Pour ouvrir ou télécharger ce fichier, procédez comme suit :

1. Rendez-vous sur :

<http://www.oracle.com/technetwork/middleware/epm/documentation/index.html>

2. Sélectionnez une bibliothèque de documentation.
3. Dans l'onglet **README**, repérez *Oracle Crystal Ball Readme*, puis cliquez sur le lien.

Affichage du fichier journal d'installation et d'autres fichiers journaux

Lors de l'installation de Crystal Ball, un fichier journal de tous les paramètres et commandes exécutés est écrit dans le dossier %temp% de l'ordinateur. Il porte le nom **cbmsiinstall.txt**. Si vous avez des difficultés à installer Crystal Ball ou recevez des erreurs Microsoft lors de l'utilisation de Crystal Ball, envoyez ce fichier au support technique de Crystal Ball si vous demandez son aide. Pour ouvrir le fichier, sélectionnez **Démarrer**, puis **Exécuter** et tapez le texte suivant dans la zone Ouvrir de la boîte de dialogue :

```
%temp%\cbmsiinstall.txt
```

Le fichier journal s'ouvre dans le Bloc-notes. Vous pouvez l'enregistrer sur le Bureau ou dans Mes documents afin qu'il soit plus facile à joindre à votre courriel.

Pour rechercher d'autres fichiers journaux, définissez les dossiers et fichiers masqués de sorte qu'ils soient visibles dans Microsoft Windows, puis accédez à C:\Documents and Settings\<votre nom>\Application Data\Oracle\Crystal Ball\11.0. Si vous utilisez Windows Vista ou une version ultérieure, ou voulez simplement accéder rapidement aux fichiers journaux, entrez l'emplacement suivant dans Ordinateur ou dans l'Explorateur Windows : %appdata%\Oracle\Crystal Ball\11.0. Ouvrez ensuite le dossier des journaux pour accéder aux fichiers.

Recherche de fichiers de préférences

Lorsque vous définissez des préférences globales, telles que des préférences d'exécution et des noms de dossier définis par l'utilisateur dans la galerie de lois, les paramètres sont stockés dans des fichiers de préférences. Pour rechercher des fichiers de préférences, définissez les dossiers et fichiers masqués de sorte qu'ils soient visibles dans Microsoft Windows, puis accédez à C:\Documents and Settings\<votre nom>\Application Data\Oracle\Crystal Ball\11.0. Si vous utilisez Windows Vista ou voulez simplement accéder rapidement aux fichiers de préférences, entrez l'emplacement suivant dans Ordinateur ou dans l'Explorateur Windows : %appdata%\Oracle\Crystal Ball\11.0. Ouvrez ensuite le dossier de stockage pour accéder aux fichiers.

En savoir plus sur Crystal Ball

Pour tout problème ou question en rapport avec les produits Crystal Ball, rendez-vous sur le site Web de Crystal Ball qui propose les dernières nouvelles et des informations de contact :

<http://www.oracle.com/crystalball>



Problèmes de compatibilité et de conversion de Microsoft Excel

Dans cette section :

Types de fichiers dans Microsoft Excel 2007 ou version ultérieure	31
Nouveau format de données Crystal Ball	31
Conversion dans des formats Microsoft Excel 2007 ou version ultérieure	32
Rares scénarios de perte de données	32

Types de fichiers dans Microsoft Excel 2007 ou version ultérieure

A compter de la version 2007, Microsoft Excel prend en charge trois nouveaux formats de fichier XML majeurs :

- XLSX : format Office Open XML sans prise en charge de VBA ou des macros
- XLSM : format Office Open XML avec prise en charge de VBA ou des macros
- XLSB : format binaire Office Open (dans une structure XML contenant des données binaires au lieu de données XML)

Par défaut, tous les nouveaux classeurs créés dans Microsoft Excel 2007 ou version ultérieure sont créés dans l'un de ces formats de fichier.

Vous pouvez également ouvrir d'anciens classeurs Microsoft Excel 97-2003 dotés de l'extension XLS dans Microsoft Excel 2007 ou version ultérieure. Ces anciens classeurs sont ouverts dans un mode de compatibilité spécial (identifié par la mention "[Mode de compatibilité]" après le nom du fichier dans le titre de la fenêtre). Vous pouvez les utiliser quasiment de la même manière que les formats de fichier plus récents. Toutefois, vous ne pouvez pas utiliser les nouvelles fonctionnalités Microsoft Excel 2007 ou version ultérieure, telles que la taille de grille développée, les nouveaux types de graphiques, etc.

Vous pouvez utiliser la commande Enregistrer sous dans Microsoft Excel 2007 ou version ultérieure pour convertir vos anciens fichiers XLS dans l'un des nouveaux formats de fichier ou, si vous le souhaitez, pour convertir les nouveaux formats dans le format XLS.

Nouveau format de données Crystal Ball

A compter de Crystal Ball 7.3.x, Crystal Ball stocke ses données sous un nouveau format dans les fichiers Microsoft Excel 2007 ou version ultérieure. Les anciens formats de données Crystal Ball sont convertis dans le nouveau format

lors de la première exécution de la commande Enregistrer ou Enregistrer sous dans Microsoft Excel 2007 ou version ultérieure. Crystal Ball doit être chargé au moment de l'enregistrement du fichier.

Pour plus de sûreté, Oracle vous recommande de conserver des copies de sauvegarde des anciens classeurs avant de convertir les anciens fichiers XLS dans l'un des nouveaux formats Microsoft Excel 2007 ou version ultérieure.

Conversion dans des formats Microsoft Excel 2007 ou version ultérieure

- Avant de convertir vos classeurs XLS dans l'un des nouveaux formats de fichier, Oracle vous recommande de créer une copie de sauvegarde du classeur XLS, puis de suivre ces étapes :

1. Exécutez Microsoft Excel 2007 ou version ultérieure, Crystal Ball étant chargé.



Remarque :

Si Oracle Crystal Ball n'est pas chargé, un message d'avertissement peut apparaître à propos des objets de script. Cliquez sur **OK** pour continuer.

2. Ouvrez un classeur XLS.
3. Sélectionnez l'option **Enregistrer sous** accessible via le bouton Office. La commande Enregistrer sous comporte un sous-menu dans lequel vous pouvez sélectionner un autre format de fichier, ou vous pouvez utiliser la boîte de dialogue Enregistrer sous pour sélectionner le format de fichier.

Une fois que vous avez enregistré le fichier dans l'un des nouveaux formats de fichier, les données Crystal Ball sont converties au format Microsoft Excel 2007 ou version ultérieure.

Utilisation de la commande Convertir de Microsoft Excel 2007 ou version ultérieure

Vous pouvez également convertir des classeurs XLS dans les nouveaux formats Microsoft Excel 2007 ou version ultérieure à l'aide de la commande Convertir accessible via le bouton Office de Microsoft Excel 2007 ou version ultérieure. Les données Crystal Ball sont converties dans le format en cours dès l'enregistrement du classeur.

Toutefois, la commande Convertir comporte un inconvénient car elle enlève l'ancien fichier XLS. Oracle recommande d'utiliser la commande Enregistrer sous pour conserver une copie de sauvegarde du fichier XLS.

Rares scénarios de perte de données

Dans quelques rares cas, vous pouvez perdre des données Crystal Ball au cours d'une série de processus de conversion.

Pour éviter la grande majorité des problèmes, ouvrez Crystal Ball 7.3.x ou version ultérieure avant d'ouvrir ou d'enregistrer des fichiers comportant des données Crystal Ball.

Si vous procédez ainsi, vous ne rencontrez probablement jamais de problèmes. Cependant, notez les situations suivantes afin de les éviter.

Enregistrement dans une version plus récente, puis dans une version plus ancienne

- Eviter cette situation car une perte de données peut se produire dans les cas suivants :
1. Vous exécutez Microsoft Excel 2007 ou version ultérieure *sans* que Crystal Ball 7.3.x ou version ultérieure soit chargé.
 2. Vous enregistrez un classeur XLS dans l'un des formats de fichier Microsoft Excel 2007 ou version ultérieure.
 3. Dans une session distincte, vous exécutez Microsoft Excel 2007 ou version ultérieure *sans* que Crystal Ball 7.3.x ou version ultérieure soit de nouveau chargé.
 4. Vous ouvrez le classeur qui a été créé à l'étape 2 et le réenregistrez au format XLS.

