

Oracle® Crystal Ball

Installation and Licensing Guide

RELEASE 11.1.2.4

Avviso sul copyright

Oracle® Crystal Ball Installation and Licensing Guide, 11.1.2.4

Copyright © 1988, Oracle e/o relative consociate. Tutti i diritti riservati.

Autori: Team di sviluppo informazioni EPM

Il software e la relativa documentazione vengono distribuiti sulla base di specifiche condizioni di licenza che prevedono restrizioni relative all'uso e alla divulgazione e sono inoltre protetti dalle leggi vigenti sulla proprietà intellettuale. Ad eccezione di quanto espressamente consentito dal contratto di licenza o dalle disposizioni di legge, nessuna parte può essere utilizzata, copiata, riprodotta, tradotta, diffusa, modificata, concessa in licenza, trasmessa, distribuita, presentata, eseguita, pubblicata o visualizzata in alcuna forma o con alcun mezzo. La decodificazione, il disassemblaggio o la decompilazione del software sono vietati, salvo che per garantire l'interoperabilità nei casi espressamente previsti dalla legge.

Le informazioni contenute nella presente documentazione potranno essere soggette a modifiche senza preavviso. Non si garantisce che la presente documentazione sia priva di errori. Qualora l'utente riscontrasse dei problemi, è pregato di segnalarli per iscritto a Oracle.

Qualora il software o la relativa documentazione vengano forniti al Governo degli Stati Uniti o a chiunque li abbia in licenza per conto del Governo degli Stati Uniti, sarà applicabile la clausola riportata di seguito.

U.S. GOVERNMENT END USERS:

Oracle programs, including any operating system, integrated software, any programs installed on the hardware, and/or documentation, delivered to U.S. Government end users are "commercial computer software" pursuant to the applicable Federal Acquisition Regulation and agency-specific supplemental regulations. As such, use, duplication, disclosure, modification, and adaptation of the programs, including any operating system, integrated software, any programs installed on the hardware, and/or documentation, shall be subject to license terms and license restrictions applicable to the programs. No other rights are granted to the U.S. Government.

Il presente software o hardware è stato sviluppato per un uso generico in varie applicazioni di gestione delle informazioni. Non è stato sviluppato né concepito per l'uso in campi intrinsecamente pericolosi, incluse le applicazioni che implicano un rischio di lesioni personali. Qualora il software o l'hardware venga utilizzato per impieghi pericolosi, è responsabilità dell'utente adottare tutte le necessarie misure di emergenza, backup e di altro tipo per garantire la massima sicurezza di utilizzo. Oracle Corporation e le sue consociate declinano ogni responsabilità per eventuali danni causati dall'uso del software o dell'hardware per impieghi pericolosi.

Oracle e Java sono marchi registrati di Oracle e/o le sue consociate. Altri nomi possono essere marchi dei rispettivi proprietari.

Intel e Intel Xeon sono marchi o marchi registrati di Intel Corporation. Tutti i marchi registrati SPARC vengono utilizzati sulla base del contratto di licenza e sono marchi o marchi registrati di SPARC International, Inc. AMD, Opteron, il logo AMD e il logo AMD Opteron sono marchi o marchi registrati di Advanced Micro Devices. UNIX è un marchio registrato di The Open Group.

Il software o l'hardware e la documentazione possono includere informazioni su contenuti, prodotti e servizi di terze parti o collegamenti agli stessi. Oracle Corporation e le sue consociate declinano ogni responsabilità ed escludono espressamente qualsiasi tipo di garanzia relativa a contenuti, prodotti e servizi di terze parti se non diversamente regolato in uno specifico accordo in vigore tra l'utente e Oracle. Oracle Corporation e le sue consociate non potranno quindi essere ritenute responsabili per qualsiasi perdita, costo o danno causato dall'accesso a contenuti, prodotti o servizi di terze parti o dall'utilizzo degli stessi se non diversamente regolato in uno specifico accordo in vigore tra l'utente e Oracle.

Sommario

Accesso facilitato alla documentazione	7
Feedback sulla documentazione	8
Capitolo 1. Introduzione	9
Prima di iniziare	9
Requisiti di sistema	9
Supporto internazionale per Crystal Ball	10
Microsoft .NET Framework	11
Crystal Ball e Microsoft Windows Vista	12
Note per gli utenti di versioni precedenti di Crystal Ball	12
Note per gli utenti di Crystal Ball Decision Optimizer	12
Risorse aggiuntive	12
Capitolo 2. Installazione e gestione delle licenze di Crystal Ball	13
Linee guida per l'installazione e la gestione delle licenze di Crystal Ball	13
Installazione di Crystal Ball	14
Gestione delle licenze di Crystal Ball	17
Installazione e gestione delle licenze di Crystal Ball con uno script	18
Installazione amministrativa	19
Gestione automatica delle licenze di Crystal Ball dopo l'installazione	19
Capitolo 3. Passi successivi all'installazione e risoluzione degli errori	21
Avvio di Crystal Ball	21
Schermata introduttiva	21
Avvio automatico con Microsoft Excel	22
Utilizzo di Gestione applicazioni di Crystal Ball	23
Disinstallazione di Crystal Ball	24
Disinstallazione manuale di Crystal Ball	24
Disinstallazione di Crystal Ball con uno script	25
Risoluzione dei problemi	25
Messaggio relativo a componenti aggiuntivi disattivati	25
Durante l'installazione viene visualizzato un avviso del programma antivirus	26
Problemi di compatibilità software e hardware a 32 e a 64 bit	26
Altri problemi di compatibilità	27
Esecuzione di Crystal Ball dal menu Start	28
Problemi con gli strumenti di Crystal Ball	29
Controllo del file README	29
Visualizzazione del file di log dell'installazione e di altri file di log	29
Come individuare i file di preferenze	29
Ulteriori informazioni su Crystal Ball	30

Appendice A. Problemi di compatibilità e di conversione con Microsoft Excel 31

Tipi di file in Microsoft Excel 2007 o versioni successive	31
Nuovo formato dati di Crystal Ball	31
Conversione in Microsoft Excel 2007 o versioni successive	32
Utilizzo del comando Converti in Microsoft Excel 2007 o versioni successive	32
Possibili scenari di perdita dei dati	32
Avanzamento seguito da salvataggio in un formato meno recente	32

Accesso facilitato alla documentazione

Per informazioni sull'impegno di Oracle a favorire l'accesso facilitato, visitare il sito Web Oracle Accessibility Program <http://www.oracle.com/pls/topic/lookup?ctx=acc&id=docacc>.

Accesso al supporto Oracle

I clienti Oracle hanno accesso al supporto elettronico attraverso My Oracle Support. Per informazioni, visitare <http://www.oracle.com/pls/topic/lookup?ctx=acc&id=info> oppure <http://www.oracle.com/pls/topic/lookup?ctx=acc&id=trs> per chi è affetto da ipoacusia.

Feedback sulla documentazione

Inviare feedback su questa documentazione a: epmdoc_ww@oracle.com

Per essere sempre informati a proposito degli sviluppi in ambito EPM, fare riferimento ai seguenti siti social media:

LinkedIn - http://www.linkedin.com/groups?gid=3127051&goback=.gmp_3127051

Twitter - <http://twitter.com/hyperionepminfo>

Facebook - <http://www.facebook.com/pages/Hyperion-EPM-Info/102682103112642>

Google+ - <https://plus.google.com/106915048672979407731/#106915048672979407731/posts>

YouTube - <http://www.youtube.com/user/OracleEPMWebcasts>

1

Introduzione

Sommario della sezione:

Prima di iniziare	9
Requisiti di sistema	9
Supporto internazionale per Crystal Ball	10
Microsoft .NET Framework	11
Crystal Ball e Microsoft Windows Vista	12
Note per gli utenti di versioni precedenti di Crystal Ball	12
Note per gli utenti di Crystal Ball Decision Optimizer	12
Risorse aggiuntive	12

Prima di iniziare

In questa Guida vengono descritte l'installazione e la gestione delle licenze dei prodotti Oracle e dei relativi prodotti Crystal Ball indicati di seguito, ad esempio Oracle Crystal Ball Suite:

- Oracle Crystal Ball (comprese le edizioni Classroom, Faculty e Student)
- Oracle Crystal Ball Decision Optimizer
- Oracle Crystal Ball Enterprise Performance Management

Accertarsi che il computer soddisfi i requisiti software e hardware descritti in [“Requisiti di sistema”](#) a pagina 9 prima di iniziare il processo di installazione descritto in [Capitolo 2, “Installazione e gestione delle licenze di Crystal Ball”](#) a pagina 13.

Requisiti di sistema

La release corrente di Crystal Ball può essere eseguita nelle versioni supportate a 32 bit (x86) o a 64 bit (x64) di Microsoft Windows e di Microsoft Excel.

Le compatibilità a livello di bit vengono riportate di seguito.

- È necessario utilizzare i prodotti Crystal Ball a 32 bit con computer e versioni a 32 bit di Microsoft Excel e Windows.
- Crystal Ball a 32 bit può essere utilizzato in modalità emulazione con Microsoft Excel a 32 bit su computer a 64 bit che usano tutte le piattaforme Crystal Ball a 64 bit.

Durante l'esecuzione in modalità emulazione a 32 bit, Crystal Ball presenta gli stessi limiti di memoria da 1-1,5 GB esistenti per l'esecuzione in sistemi operativi Microsoft Windows a 32 bit. Esistono inoltre altre limitazioni per i 32 bit.

- Crystal Ball a 64 bit è compatibile con le versioni a 64 bit di Microsoft Excel e Windows.

Il computer nel quale vengono installati i prodotti Crystal Ball deve avere i requisiti di sistema riportati di seguito.

- Una versione compatibile di Microsoft Windows:
 - **Microsoft Windows a 32 bit** (per Crystal Ball a 32 bit): Microsoft Windows Vista con Service Pack 2, Microsoft Windows Server 2008 con Service Pack 2, Microsoft Windows 7, Microsoft Windows 8.1 o Microsoft Windows Server 2012
 - **Microsoft Windows a 64 bit** (per Crystal Ball a 32 bit con modalità emulazione o Crystal Ball a 64 bit): versioni a 64 bit di Microsoft Windows Vista con Service Pack 2, Microsoft Windows Server 2008 con Service Pack 2, Microsoft Windows 7, Microsoft Windows 8.1 o Microsoft Windows Server 2012
- Una versione compatibile di Microsoft Excel:
 - **Microsoft Excel a 32 bit** (per Crystal Ball a 32 bit): Microsoft Excel 2007 con Service Pack 3, la versione a 32 bit di Microsoft Excel 2010 con Service Pack 1 o Microsoft Excel 2013
 - **Microsoft Excel a 64 bit** (per Crystal Ball a 64 bit): la versione a 64 bit di Microsoft Excel 2010 o di Microsoft Excel 2013
- Una versione compatibile di Microsoft Internet Explorer (7.0, 8.0 o 9.0)



Nota:

È possibile utilizzare Crystal Ball anche con altri browser, ad esempio Firefox. Gli altri browser tuttavia possono presentare problemi di compatibilità dovuti alla gestione della sicurezza e ad altre funzionalità.

- Microsoft .NET Framework 4.x
- Personal computer con un microprocessore Pentium o equivalente (800 MHz o più veloce)
- Almeno 512 MB di RAM
- Spazio libero su disco se è necessario installare Microsoft .NET Framework oltre a circa 160 MB per Crystal Ball.



Nota:

Crystal Ball è progettato per soddisfare i requisiti di configurazione FDCC (Federal Desktop Core Configuration) secondo gli standard specificati nel sito Web FDCC del National Institute of Standards and Technology, nvd.nist.gov/fdcc/index.cfm. Per ulteriori informazioni, cercare nel Web NIST FDCC.

Supporto internazionale per Crystal Ball

Questa versione di Crystal Ball è supportata per le versioni non in lingua inglese di Microsoft Windows con Microsoft Office nella stessa lingua. L'ultima release del software Crystal Ball è disponibile in inglese oltre che arabo, danese, finlandese, francese, tedesco, italiano, giapponese, coreano, olandese, norvegese, polacco, portoghese (brasiliiano), russo, spagnolo, svedese, turco, cinese semplificato e cinese tradizionale. È necessario installare Crystal Ball, Microsoft Windows e Microsoft Excel nella stessa lingua.



Nota:

Per impostazione predefinita, è possibile accedere su Internet alla Guida in un subset di tali lingue. In caso di impossibilità ad accedere alla Guida su Internet, nell'installazione locale è disponibile la versione inglese della Guida. Selezionare **Risorse**, quindi **Preferenze generali** nella barra multifunzione di Crystal Ball.

Se si utilizza questa versione con un sistema operativo in lingua inglese e impostazioni internazionali non in lingua inglese, Oracle consiglia di installare Microsoft Language Pack per la versione di Microsoft Office in uso. Se non si installa Microsoft Language Pack, Microsoft Excel viene visualizzato con la formattazione internazionale e Crystal Ball viene visualizzato con la formattazione inglese. Per ulteriori informazioni sui Language Pack, consultare il sito <http://www.microsoft.com> cercando Language Pack nel sito Web di Microsoft.



Nota:

Se si utilizza Crystal Ball con una versione non in lingua inglese di Microsoft Excel e si salva un modello di Crystal Ball in formato .xls in uno dei formati di Microsoft Excel 2007 o successivi (.xlsx, .xlsb o .xlsm), viene visualizzato un messaggio di avviso. Questo messaggio indica che gli script nella cartella di lavoro non sono supportati. Ignorare il messaggio. I dati di Crystal Ball verranno salvati. Per ottenere risultati migliori, aprire Crystal Ball dopo aver salvato il modello.



Suggerimento:

Se si passa di frequente dalle versioni inglesi a quelle tradotte di Crystal Ball, è possibile che le stringhe delle preferenze, inclusi i nomi di cartella di Galleria di distribuzioni, vengano visualizzate nella lingua installata in precedenza. In questo caso, eliminare la cartella delle preferenze localizzata. Al successivo avvio di Crystal Ball, le stringhe delle preferenze verranno visualizzate nella lingua corrente. Per eliminare la cartella delle preferenze, fare riferimento a [“Come individuare i file di preferenze” a pagina 29](#).

Microsoft .NET Framework

Microsoft .NET Framework è una tecnologia Microsoft per lo sviluppo di applicazioni Windows avanzate e sicure. Per installare e gestire la licenza di questa versione di Crystal Ball è necessario installare Microsoft .NET Framework 4.x. Per una corretta esecuzione, è necessario che Crystal Ball sia vincolato a versioni supportate di Microsoft .NET Framework. Fare riferimento a [“Utilizzo di Gestione applicazioni” a pagina 22](#).

Per determinare se Microsoft .NET Framework è installato nel computer e, in questo caso, con quale versione, è possibile esaminare l'elenco dei prodotti Microsoft in Installazione applicazioni del Pannello di controllo di Windows.

Se non si dispone di una versione supportata di Microsoft .NET Framework, è possibile scaricarla all'indirizzo <http://www.microsoft.com>.

Crystal Ball e Microsoft Windows Vista

I file installati nella cartella Program Files di Windows Vista vengono aperti da Microsoft Excel in sola lettura, anche se questa proprietà non è impostata. Se si desidera modificare i file di esempio di Crystal Ball, prima di utilizzarli per una simulazione salvarli con un altro nome.

Se si utilizza Windows Vista è opportuno conoscere la posizione delle cartelle citate in questa Guida, ad esempio Documenti e Dati applicazioni. Ad esempio, la cartella Documenti si trova in C:\Users anziché in C:\Documents and Settings come nelle versioni precedenti di Windows.

Note per gli utenti di versioni precedenti di Crystal Ball

Importante Quando si installa questa versione di Crystal Ball nello stesso computer in cui è installata una versione precedente di Crystal Ball 7.x o 11.x, quest'ultima verrà automaticamente sostituita dalla nuova versione senza alcun avviso.



Nota:

In alcune condizioni, è possibile che venga visualizzato un messaggio relativo alla riparazione dell'installazione di Crystal Ball. Si tratta del funzionamento previsto.

Se si sono modificati i modelli di esempio di Crystal Ball salvandoli con lo stesso nome, questi verranno sostituiti da modelli non modificati. Accertarsi di rinominare i modelli modificati prima di installare questa versione di Crystal Ball.

Note per gli utenti di Crystal Ball Decision Optimizer

Se si dispone di Crystal Ball Decision Optimizer, la funzionalità Velocità massima è attivata per impostazione predefinita. Alcuni modelli creati con versioni precedenti di Crystal Ball non possono essere eseguiti in Velocità massima. In questo caso, viene visualizzato un messaggio di avvertenza con informazioni relative a tale problema. È possibile passare alla velocità normale e continuare la simulazione. Per ulteriori dettagli, fare riferimento alle informazioni su Velocità massima in *Oracle Crystal Ball Reference and Examples Guide*.

Risorse aggiuntive

Per sviluppare ulteriormente l'efficacia dei prodotti Crystal Ball, l'offerta Oracle include supporto tecnico, formazione e risorse aggiuntive.

Per ulteriori informazioni, fare riferimento al sito Web di Crystal Ball all'indirizzo:

<http://www.oracle.com/crystalball>

2

Installazione e gestione delle licenze di Crystal Ball

Sommario della sezione:

Linee guida per l'installazione e la gestione delle licenze di Crystal Ball	13
Installazione di Crystal Ball	14
Gestione delle licenze di Crystal Ball	17
Installazione e gestione delle licenze di Crystal Ball con uno script	18

Linee guida per l'installazione e la gestione delle licenze di Crystal Ball

I passi descritti di seguito consentono di installare e gestire le licenze di Crystal Ball. Il processo di base è lo stesso indipendentemente dal fatto che si installi Crystal Ball con una licenza permanente, una di prova, una per classe o una textbook.

1. Verificare la disponibilità degli elementi hardware e software necessari, elencati in [“Requisiti di sistema”](#) a pagina 9.
2. Leggere le informazioni in [“Microsoft .NET Framework”](#) a pagina 11 e verificare che nel computer sia installata una versione di Microsoft .NET Framework supportata.
3. Assicurarsi di aver scaricato il file di installazione di Crystal Ball corretto, a 32 o a 64 bit. Quando si installa e si utilizza Crystal Ball, alcune finestre di dialogo specificano il livello di bit e altre no. Le illustrazioni di questo documento si riferiscono alle finestre di dialogo a 32 bit.
4. Per installare Crystal Ball seguire le istruzioni della sezione successiva, [“Installazione di Crystal Ball”](#) a pagina 14.
5. Per ottenere il nome utente e il numero di serie e attivare una licenza, seguire le istruzioni in [“Gestione delle licenze di Crystal Ball”](#) a pagina 17.



Nota:

In caso di problemi di installazione, fare riferimento a [“Risoluzione dei problemi”](#) a pagina 25.

Installazione di Crystal Ball



Nota:

L'installazione di Crystal Ball è simile per le versioni a 32 e a 64 bit. Le illustrazioni di questa sezione mostrano le schermate relative all'installazione a 32 bit.

► Per installare i prodotti Crystal Ball:

1. Effettuare l'accesso con il computer in cui verrà eseguito il software Crystal Ball.
2. Scaricare il file di installazione corretto, a 32 o a 64 bit, come indicato in [“Requisiti di sistema” a pagina 9](#).
3. Fare clic sul file scaricato. Il contenuto del file viene decompresso.

Il CD o la cartella in cui è stato decompresso il file di installazione scaricato di Crystal Ball, ossia la cartella di installazione di origine, include i file riportati di seguito.

- **Crystal Ball Installation Guide.pdf:** *Manuale per l'installazione e le licenze di Oracle Crystal Ball* in formato PDF di Adobe Acrobat; se si desidera disporre del file in formato HTML prima dell'installazione di Crystal Ball, scaricarlo dalla pagina di distribuzione della Libreria di documentazione EPM nel sito Oracle Technology Network. Per visualizzare la pagina, fare riferimento a [“Controllo del file README” a pagina 29](#).
 - **License Key Request Process.html:** include l'argomento *Oracle Crystal Ball License Key Request Process* che descrive come ottenere e attivare un codice di licenza Crystal Ball da utilizzare dopo la scadenza della licenza di prova temporanea iniziale.
 - **README.htm:** documento introduttivo di Crystal Ball che descrive come visualizzare il file README più recente delle note di rilascio di Crystal Ball nel sito Oracle Technology Network e include informazioni sul copyright e le licenze di terze parti.
 - **File eseguibile di installazione specifico per la piattaforma:** programma di avvio per l'impostazione di Crystal Ball
4. Se l'installazione non viene avviata automaticamente, fare doppio clic sul file eseguibile di installazione nella cartella in cui si trovano i file di installazione.

**Nota:**

Se l'installazione non riesce o viene visualizzato un messaggio di avviso, il problema può essere dovuto a un'incompatibilità tra versioni a 32 o a 64 bit. Fare riferimento a [“Problemi di compatibilità software e hardware a 32 e a 64 bit” a pagina 26](#).

Se l'installazione si interrompe e viene visualizzato un messaggio relativo a un'altra versione di Crystal Ball, fare riferimento alle informazioni descritte in [“Disinstallazione manuale di Crystal Ball” a pagina 24](#). Questo messaggio potrebbe essere determinato da una precedente installazione di altri prodotti Oracle, ad esempio la funzione Predictive Planning di Oracle Hyperion Planning. Qualora **Oracle Crystal Ball** sia presente nell'elenco **Installazione applicazioni** o **Programmi e funzionalità**, è necessario disinstallarlo.

In alcune condizioni, è possibile che venga visualizzato un messaggio relativo alla riparazione dell'installazione di Crystal Ball. Si tratta del funzionamento previsto.

- Quando richiesto, selezionare la lingua dell'installazione. La lingua predefinita è **Inglese (Stati Uniti)** ad eccezione dei casi in cui la lingua selezionata in **Opzioni internazionali e della lingua** nel Pannello di controllo corrisponda ad una delle altre versioni di lingua installabili per Crystal Ball.

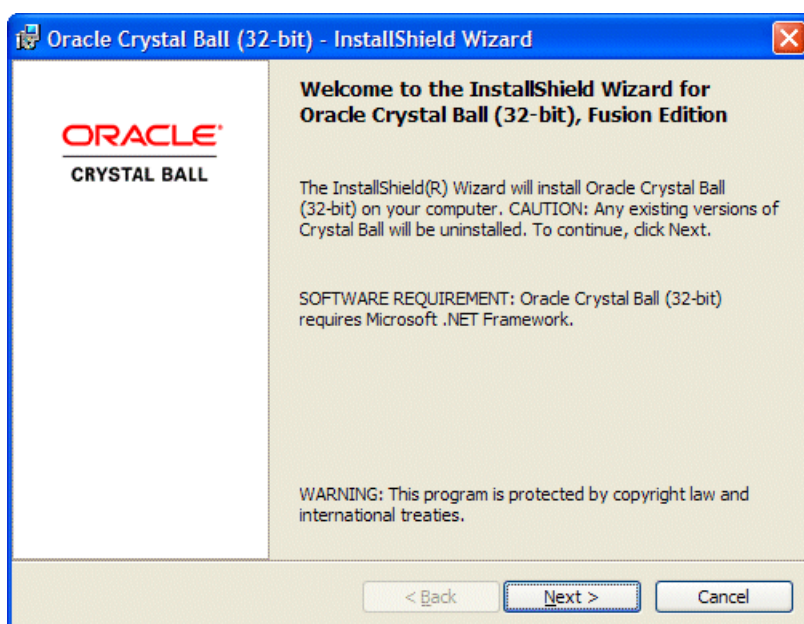
Un messaggio indica che è in corso l'estrazione del file di installazione .msi. L'operazione può richiedere alcuni minuti. Al termine dell'estrazione, viene avviato il programma di installazione di Crystal Ball (Figura 1 a pagina 15).



Nota:

In alcuni casi, può accadere che i programmi antivirus rallentino l'installazione e determinino altri risultati imprevisti, ad esempio la scomparsa delle finestre di dialogo di installazione o la visualizzazione di finestre di dialogo in cui è disponibile solo il pulsante Annulla. In questi casi, l'installazione rimane attiva e dovrebbe concludersi come di consueto entro 10 minuti.

Figura 1. Finestra di dialogo di benvenuto dell'installazione di Crystal Ball



- In questa finestra di dialogo è possibile notare che le eventuali versioni esistenti di Crystal Ball verranno disinstallate e che è necessario Microsoft .NET Framework.



Nota:

Se non si dispone di una versione di Microsoft .NET Framework supportata o non si è sicuri, fare clic su **Avanti**. Il programma di installazione cercherà i componenti Microsoft .NET Framework necessari. Se la versione di Microsoft .NET Framework richiesta non è installata, verrà aperta una finestra di dialogo che consentirà di accedere al sito Web Microsoft per scaricarla.

- Per proseguire fare clic su **Avanti**.

Il programma di installazione cerca eventuali versioni precedenti di Crystal Ball.

8. Se viene richiesto di disinstallare una precedente versione di Crystal Ball, fare clic su **Sì** sia per disinstallare sia per confermare la disinstallazione.

Se viene richiesto di disinstallare file condivisi, selezionare **No a tutto**. Al termine della disinstallazione, fare clic su **OK**.

9. Nella finestra di dialogo **Informazioni cliente**, inserire il proprio nome e quello dell'organizzazione, ad esempio azienda o scuola, e fare clic su **Avanti**.
10. Nella finestra di dialogo **Tipo di configurazione**, selezionare l'installazione **Completa (Tipica)** o **Personalizzata**.
 - Selezionando **Completa (Tipica)** il package del prodotto Crystal Ball viene installato unitamente ai file HTML della documentazione nella cartella di installazione predefinita.



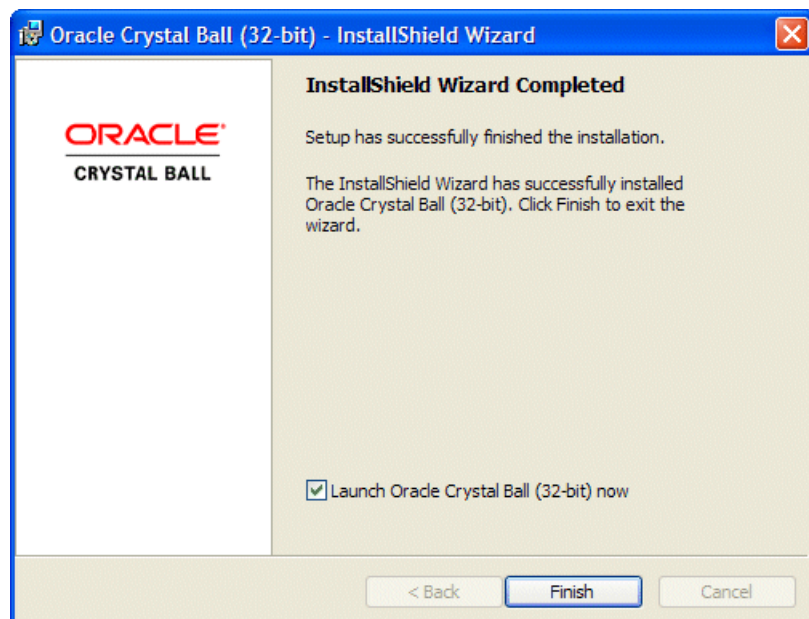
Nota:

È consigliabile selezionare **Completa (Tipica)** ed eseguire l'installazione nella cartella di installazione predefinita. Se si installa una versione a 32 bit di Crystal Ball su una versione a 64 bit di Microsoft Windows, la cartella di installazione predefinita si trova in C:\Programmi (x86).

- Con **Custom** è possibile selezionare una cartella di installazione differente.
11. Fare clic su **Avanti**.
 12. Nella finestra di dialogo **Pronto per l'installazione del programma**, rivedere le impostazioni selezionate e fare clic su **Installa**.
 13. Nella [Figura 2 a pagina 16](#) viene visualizza la finestra di dialogo di completamento dell'installazione guidata InstallShield. Quando viene aperta questa finestra, fare clic su **Fine**.

Ora è possibile utilizzare Crystal Ball.

Figura 2. Finestra di dialogo Installazione guidata InstallShield completata



È possibile utilizzare Crystal Ball senza licenza per un massimo di 15 giorni. Trascorsi 15 giorni, per proseguire è necessario inserire un nome utente e un numero di serie. Quando si avvia Crystal Ball, è possibile specificare il nome

utente e il numero di serie oppure selezionare **Risorse**, quindi **Licenze** nella barra multifunzione di Crystal Ball in Microsoft Excel. Fare riferimento alla sezione seguente, “[Gestione delle licenze di Crystal Ball](#)” a pagina 17.

Gestione delle licenze di Crystal Ball

È possibile utilizzare Crystal Ball senza attivare una licenza per 15 giorni. Durante questo periodo, Crystal Ball viene eseguito con una licenza di prova. Durante il periodo di prova è possibile disporre di tutte le funzioni. La schermata introduttiva di Crystal Ball, visualizzata ad ogni avvio di Crystal Ball, indica i giorni della licenza di prova rimanenti prima della scadenza.



Nota:

Queste condizioni si riferiscono anche alle licenze di tipo textbook di Crystal Ball, con l'unica differenza che il periodo di validità è maggiore di 15 giorni (in genere è di 140 giorni) e per attivarle è necessario procedere come indicato di seguito.

Per attivare una licenza di acquisto di Crystal Ball, è necessario ottenere il codice di licenza Oracle e inserirlo in Crystal Ball.



Nota:

Per autorizzare tutti gli utenti del computer all'utilizzo di Crystal Ball è necessario disporre dei privilegi di amministratore locale. Tuttavia, per concedere la licenza a un singolo utente, non è necessario disporre dei privilegi di amministratore.

➤ Per ottenere un codice di licenza:

1. Rivolgersi a Oracle all'indirizzo licensecodes_ww@oracle.com per richiedere un codice di licenza Crystal Ball.

Includere nell'e-mail, il nome, l'indirizzo e-mail, l'organizzazione, il CSI (Oracle Customer Support Identifier) o altro identificativo univoco come, ad esempio, il numero ID cliente Oracle. Se si è idonei per la licenza, si riceve un nome utente e un numero di serie, ossia il codice licenza di Crystal Ball.

Descrivere l'ambiente in cui si intende installare Crystal Ball, ossia su un desktop o su un computer per più utenti. Se l'azienda inoltre dispone di un nome utente generico, indicarlo nell'e-mail.

2. Il codice di licenza di Crystal Ball viene inviato da Oracle tramite e-mail.

L'e-mail proveniente da licensecodes_ww@oracle.com indica il nome utente e il numero di serie di Crystal Ball.

➤ Dopo aver ricevuto il codice di licenza di Crystal Ball, per attivare la licenza seguire la procedura indicata di seguito.

1. Individuare il nome utente e il numero di serie ricevuti da Oracle e avviare Crystal Ball.
2. Nella **schermata di benvenuto** di Crystal Ball fare clic su **Attiva licenza**.
3. Nella casella **Nome utente** della finestra di dialogo per l'attivazione della licenza, inserire il nome utente indicato da Oracle. Si tratta generalmente dell'indirizzo e-mail fornito quando si è scaricato Crystal Ball.
4. Nelle caselle **Numero di serie**, inserire il numero di serie indicato da Oracle.

Il modo più facile consiste nel copiare il numero di serie dall'e-mail e incollarlo nella prima casella Numero di serie, situata a sinistra. Il numero verrà incollato correttamente in tutte le altre caselle.

5. Fare clic su **OK**.

Se il numero di serie è stato inserito correttamente, la licenza viene attivata subito e viene visualizzato un messaggio di conferma. Quando si fa clic su OK nel messaggio di conferma, viene visualizzata la schermata introduttiva di Crystal Ball. Per iniziare a utilizzare Crystal Ball, fare clic su **Usa Crystal Ball** o su un altro collegamento. Gli altri collegamenti sono descritti nel *Manuale per l'utente di Oracle Crystal Ball*. Per rivedere le funzioni e le informazioni sulla scadenza della licenza fare clic su **Visualizza licenze esistenti** nella finestra di dialogo relativa all'attivazione della licenza.



Nota:

Se si utilizza più di una licenza di Crystal Ball, le precedenti licenze della versione 11.1.1 o successive vengono rimosse, sebbene siano memorizzate e visualizzate nella finestra di dialogo relativa alle licenze esistenti nell'eventualità di doverle ripristinare.

Nel caso in cui fosse necessario aprire la finestra di dialogo **Attiva una licenza** dopo aver avviato Crystal Ball o aver attivato la licenza, selezionare **Risorse**, quindi **Licenze** nel gruppo ? all'estremità della barra multifunzione di Crystal Ball (dopo il gruppo Strumenti).

Per effettuare un'installazione in background, fare riferimento a [“Installazione e gestione delle licenze di Crystal Ball con uno script” a pagina 18](#).

Installazione e gestione delle licenze di Crystal Ball con uno script

Quando si installa Crystal Ball su numerosi computer, può essere utile installarlo unitamente alla licenza utilizzando uno script.

Se è possibile accedere al file di installazione Crystal Ball .msi, con msixec è possibile eseguire l'installazione inserendo in una riga l'istruzione riportata di seguito.

```
msiexec /i "  
Oracle Crystal Ball.msi filename  
" CBUSERNAME="cbusername" CBSERIALNUMBER=cbserialnumber /qn
```

- Nome file di Oracle Crystal Ball.msi può essere Oracle Crystal Ball (32-bit).msi o Oracle Crystal Ball (64-bit).msi, a seconda che si stia installando una versione di Crystal Ball a 32 o a 64 bit.
- cbusername e cbserialnumber sono il nome utente e il numero di serie di Crystal Ball della singola persona che sta installando il prodotto con la licenza.



Nota:

Racchiudere il *nome utente* tra virgolette. Non inserire spazi nel numero di serie.

Se è possibile accedere solo al file eseguibile di installazione di Crystal Ball, ad esempio scaricandolo dal Web, è possibile effettuare contemporaneamente un'installazione in background e gestire la licenza mediante l'istruzione indicata di seguito.

```
setupfilename /s /v"CBUSERNAME=\"cbusername\" CBSERIALNUMBER=cbserialnumber /qn"
```

setupfilename include il livello di bit, ossia 32 o 64 bit.

Argomenti correlati:

- Per estrarre il file msi di Crystal Ball dal file eseguibile di installazione, fare riferimento a [“Installazione amministrativa” a pagina 19](#).
- Per registrare automaticamente la licenza di Crystal Ball dopo l'installazione, fare riferimento a [“Gestione automatica delle licenze di Crystal Ball dopo l'installazione” a pagina 19](#).
- Per disinstallare Crystal Ball manualmente o mediante uno script, fare riferimento a [“Disinstallazione di Crystal Ball” a pagina 24](#).

Installazione amministrativa

Il programma di installazione di Crystal Ball è attualmente fornito come file eseguibile di installazione anziché come file .msi, necessario per alcuni processi di installazione con script. Per utilizzare il file .msi di Crystal Ball, è possibile effettuare un'installazione come amministratore e memorizzare il file .msi estratto in una specifica cartella.

- Per effettuare un'installazione come amministratore e memorizzare i file di installazione estratti, procedere come indicato di seguito.
1. In Microsoft Windows, selezionare **Start**, quindi **Esegui**.
 2. Inserire cmd nella casella di modifica per aprire la finestra del prompt dei comandi.
 3. Utilizzare cd e dir per passare alla cartella in cui si trova il file eseguibile di installazione di Crystal Ball.
 4. Al prompt dei comandi inserire: setup_filename /a
 5. Quando viene richiesta la posizione del file, inserire una cartella nuova o una esistente, ad esempio C:\temp.

Il contenuto del file eseguibile di installazione, unitamente al file .msi di Crystal Ball, viene estratto nella cartella per essere rivisto e utilizzato successivamente.

Gestione automatica delle licenze di Crystal Ball dopo l'installazione

Utilizzando la riga di comando è possibile richiamare CBLicenseActivator.exe e attivare una combinazione di nome utente e numero di serie.

- Per gestire automaticamente la licenza di Crystal Ball:
1. In Microsoft Windows, selezionare **Start**, quindi **Esegui**.
 2. Inserire cmd nella casella di modifica per aprire la finestra del prompt dei comandi.
 3. Utilizzare il comando cd per passare alla cartella bin contenuta nella cartella di installazione di Crystal Ball. Per impostazione predefinita, la cartella è C:\Program Files\Oracle\Crystal Ball\bin.
 4. Accanto al simbolo del prompt inserire il testo:

CBLicenseActivator.exe "nome utente" numero di serie

in cui *nome utente* è il nome utente riferito al numero di serie.



Nota:

Racchiudere *nome utente* tra virgolette e non includere spazi nel numero di serie.

Se l'attivazione della licenza ha esito positivo, viene visualizzato un messaggio al di sotto della riga di comando. Indica che la licenza è stata attivata e include il nome utente, il numero di serie, la versione e altre informazioni presenti nella licenza, incluse le funzionalità del prodotto concesse in licenza.

Se si verifica un errore, viene visualizzato un messaggio di eccezione e il codice di uscita della riga di comando viene impostato su un valore diverso da zero.

3

Passi successivi all'installazione e risoluzione degli errori

Sommario della sezione:

Avvio di Crystal Ball	21
Utilizzo di Gestione applicazioni di Crystal Ball	23
Disinstallazione di Crystal Ball	24
Risoluzione dei problemi	25
Ulteriori informazioni su Crystal Ball	30

In questo capitolo vengono descritti i passi successivi all'installazione unitamente ai problemi e relative soluzioni inerenti l'installazione, la gestione delle licenze e l'avvio.

Avvio di Crystal Ball


- Per avviare Crystal Ball, selezionare Start, Tutti i programmi, Oracle Crystal Ball, quindi Crystal Ball nella barra delle attività di Windows.

Nelle sezioni seguenti vengono descritti l'utilizzo della schermata di benvenuto di Crystal Ball e le modalità di avvio automatico di Crystal Ball con Microsoft Excel.

- “Schermata introduttiva” a pagina 21
- “Avvio automatico con Microsoft Excel” a pagina 22

Schermata introduttiva

Quando si avvia Crystal Ball, viene visualizzata la schermata introduttiva. Per informazioni sulle impostazioni

dell'applicazione, fare clic sul pulsante . Se si seleziona l'impostazione Accesso facilitato, viene attivata la modalità di accesso facilitato per coloro che desiderano usufruire di tecnologie di ausilio per la lettura dello schermo. I collegamenti ipertestuali relativi alle risorse consentono di accedere alle informazioni su Crystal Ball. Infine, facendo clic sulle icone è possibile utilizzare Crystal Ball, aprire una cartella di lavoro di Microsoft Excel o aprire la Guida con gli esempi di Crystal Ball. Fare clic su **Usa Crystal Ball** per chiudere la schermata introduttiva e passare subito a Microsoft Excel.

Se si utilizza una versione di prova o un'altra versione limitata nel tempo di Crystal Ball, è possibile conoscere i giorni rimasti prima che la licenza scada. Se si dispone già di un nome utente e di un numero di serie per una licenza permanente, ma non li si è ancora inseriti, fare clic su un pulsante per attivare la licenza per la propria copia di Crystal Ball.

Avvio automatico con Microsoft Excel

Negli argomenti descritti di seguito viene descritto come impostare l'avvio automatico di Crystal Ball con Microsoft Excel.

- “Utilizzo di Gestione applicazioni” a pagina 22
- “Utilizzo di Gestione componenti aggiuntivi COM” a pagina 22
- “Utilizzo del Developer Kit di Crystal Ball” a pagina 22

Utilizzo di Gestione applicazioni

Mediante Crystal Ball Application Manager è possibile impostare l'avvio automatico di Crystal Ball con Microsoft Excel. Per ulteriori informazioni fare riferimento a “Utilizzo di Gestione applicazioni di Crystal Ball” a pagina 23 e accertarsi di aver selezionato la prima impostazione, relativa all'avvio di Crystal Ball con Microsoft Excel.

Utilizzo di Gestione componenti aggiuntivi COM

È possibile avviare Microsoft Excel e caricare o scaricare Crystal Ball mediante Gestione componenti aggiuntivi COM. È inoltre possibile utilizzare questo strumento di Microsoft Excel per impostare l'avvio di Crystal Ball contemporaneamente all'avvio di Microsoft Excel.



Attenzione

Per evitare risultati imprevisti, non scaricare Crystal Ball mentre altri componenti aggiuntivi COM sono caricati in Microsoft Excel.

► Per caricare Crystal Ball in Microsoft Excel seguire la procedura descritta di seguito.

1. Fare clic sul pulsante **Office**,



oppure selezionare la barra multifunzione **File**.

2. Fare clic sul pulsante **Opzioni di Microsoft Excel**, quindi sul collegamento **Componenti aggiuntivi**.
3. Nell'elenco Gestisci della parte inferiore della finestra di dialogo Componenti aggiuntivi, selezionare **Componenti aggiuntivi COM** e fare clic su **Vai**.
4. Nella finestra di dialogo **Componenti aggiuntivi COM** selezionare **Crystal Ball**.
5. Fare clic su **OK** per chiudere la finestra di dialogo e aprire Crystal Ball in Microsoft Excel.

Per scaricare Crystal Ball da Microsoft Excel, seguire i passi da 1 a 3 e cancellare Crystal Ball nel passo 4.

Utilizzo del Developer Kit di Crystal Ball

Se si conosce la programmazione VBA, è possibile utilizzare il Developer Kit di Crystal Ball per caricare e scaricare Crystal Ball da Microsoft Excel. Per ulteriori informazioni consultare il manuale *Oracle Crystal Ball Developer's Guide*

e cercare nell'elenco delle chiamate disponibili nella sezione relativa all'apertura e alla chiusura di Crystal Ball del capitolo 2.



Nota:

Per informazioni sull'abilitazione di Developer Kit, fare riferimento a [“Utilizzo di Gestione applicazioni di Crystal Ball” a pagina 23](#).



Attenzione

Per evitare risultati imprevisti, non scaricare Crystal Ball mentre altri componenti aggiuntivi COM sono caricati in Microsoft Excel.

Utilizzo di Gestione applicazioni di Crystal Ball

Gestione applicazioni di Crystal Ball consente di svolgere diversi compiti.

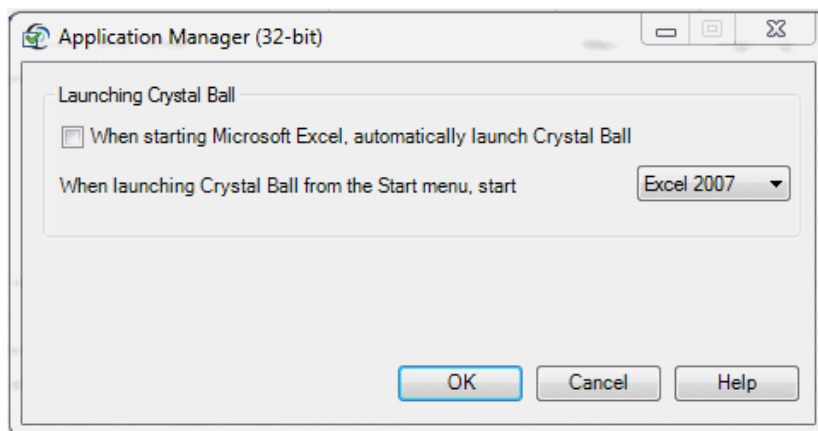
- Avviare Crystal Ball ogni volta che si avvia Microsoft Excel
- Per avviare una versione specifica di Microsoft Excel

Crystal Ball dispone di versioni di Gestione applicazioni distinte a 32 bit e a 64 bit.

► Per utilizzare Gestione applicazioni:

1. Selezionare **Avvia, Tutti i programmi, Oracle Crystal Ball** e quindi **Gestione applicazioni**.
2. In Gestione applicazioni ([Figura 3 a pagina 23](#)), inserire le appropriate impostazioni relative all'avvio e a Microsoft Excel.

Figura 3. Gestione applicazioni di Crystal Ball



- Per avviare Crystal Ball ad ogni avvio di Microsoft Excel, selezionare **Avvia automaticamente Crystal Ball all'avvio di Microsoft Excel**.
- Se si sono installate più versioni di Microsoft Excel, selezionare quella che si desidera venga avviata con Crystal Ball.

3. Dopo aver completato le impostazioni, fare clic su **OK**.



Nota:

Se si è impostato Crystal Ball in modo che venga avviato automaticamente ogni volta che si apre Microsoft Excel e Crystal Ball non viene caricato correttamente, la prima casella di controllo di Gestione applicazioni di Crystal Ball viene deselezionata. Per avviare Crystal Ball automaticamente con Microsoft Excel è necessario selezionare nuovamente questa impostazione.

Disinstallazione di Crystal Ball

Se si sostituisce una versione rilasciata di Crystal Ball 7.x o 11.x, quest'ultima verrà disinstallata automaticamente prima dell'installazione della nuova versione di Crystal Ball. Nei casi indicati di seguito, tuttavia, può essere necessario disinstallare manualmente Crystal Ball .

- Se si dispone di una versione beta o non rilasciata di Crystal Ball.
- Se si desidera disinstallare Crystal Ball senza eseguire il programma di installazione.
- Se si desidera rimuovere la versione corrente di Crystal Ball e modificarla con una precedente.
- Se l'installazione si arresta e viene visualizzato un messaggio secondo il quale è già installata una versione di Crystal Ball.



Nota:

L'avviso dell'esistenza di una versione di Crystal Ball può verificarsi anche in modo inatteso a causa di una precedente installazione di altri prodotti Oracle, ad esempio Predictive Planning di Oracle Hyperion Planning. Seguire i passi indicati in [“Disinstallazione manuale di Crystal Ball” a pagina 24](#) e disinstallare **Oracle Crystal Ball** dopo averlo individuato nell'elenco di **Installazione applicazioni** o di **Programmi e funzionalità**.

Nei seguenti argomenti viene descritto come disinstallare Crystal Ball.

- [“Disinstallazione manuale di Crystal Ball” a pagina 24](#)
- [“Disinstallazione di Crystal Ball con uno script” a pagina 25](#)

Disinstallazione manuale di Crystal Ball

► Per disinstallare manualmente Crystal Ball procedere come descritto di seguito.

1. Accedere al computer nel quale viene eseguito il software client Crystal Ball.
È necessario disporre dei privilegi di amministratore locale.
2. Selezionare **Start, Impostazioni, Pannello di controllo**, quindi fare clic su **Installazione applicazioni** o **Programmi e funzionalità**.
3. Selezionare i prodotti **Oracle Crystal Ball** nell'elenco dei programmi.

4. Fare clic su **Cambia/Rimuovi**.
5. Nella finestra di dialogo di conferma, fare clic su **Sì** per proseguire nella disinstallazione di Crystal Ball.
6. Se viene richiesto di rimuovere i file condivisi durante il processo di disinstallazione, selezionare **No a tutto**. La disinstallazione prosegue.
7. A termine fare clic su **OK**.

Disinstallazione di Crystal Ball con uno script

► Per eseguire la disinstallazione in background con il comando `msiexec`:

1. In Microsoft Windows, selezionare **Start**, quindi **Esegui**.
2. Nella casella di modifica, inserire `cmd`.
3. Al prompt dei comandi digitare il comando di disinstallazione `msiexec` utilizzando il formato seguente: `msiexec /x <product.msi | {product GUID}> /qn`.

Sostituire *product.msi* con il nome del file msi di Crystal Ball o utilizzare l'identificativo GUID della versione installata del prodotto Crystal Ball. Per ulteriori informazioni su `msiexec`, visitare <http://www.microsoft.com> o digitare `msiexec ?` al prompt dei comandi.

Per ulteriori informazioni sul file msi di Crystal Ball, fare riferimento a “[Installazione e gestione delle licenze di Crystal Ball con uno script](#)” a pagina 18.

Risoluzione dei problemi

Sottoargomenti

- [Messaggio relativo a componenti aggiuntivi disattivati](#)
- [Durante l'installazione viene visualizzato un avviso del programma antivirus](#)
- [Problemi di compatibilità software e hardware a 32 e a 64 bit](#)
- [Altri problemi di compatibilità](#)
- [Esecuzione di Crystal Ball dal menu Start](#)
- [Problemi con gli strumenti di Crystal Ball](#)
- [Controllo del file README](#)
- [Visualizzazione del file di log dell'installazione e di altri file di log](#)
- [Come individuare i file di preferenze](#)

Nelle sezioni seguenti vengono descritti alcuni messaggi di errore e altri problemi che possono verificarsi durante l'installazione o la disinstallazione di Crystal Ball. Per la risoluzione di problemi esaminare innanzitutto le informazioni riportate, quindi, se non si trova una soluzione, contattare il supporto tecnico.

Messaggio relativo a componenti aggiuntivi disattivati

Se Microsoft Excel viene chiuso in modo imprevisto quando si tenta di avviare Crystal Ball, è possibile che Microsoft Excel abbia disabilitato il componente aggiuntivo Crystal Ball e che, di conseguenza, al tentativo successivo Crystal Ball non venga avviato. È possibile visualizzare la barra degli strumenti di Crystal Ball in Microsoft Excel, ma Crystal Ball non viene caricato.

Se si ritiene che il componente aggiuntivo Crystal Ball sia stato disabilitato, selezionare **Start, Tutti i programmi, Oracle Crystal Ball** e quindi **Gestione applicazioni**. Chiudere Gestione applicazioni. Se Crystal Ball è stato disabilitato da Microsoft Excel, è possibile che venga visualizzato un messaggio di avviso.

► Per abilitare di nuovo Crystal Ball come add-in di Microsoft Excel, procedere come segue.

1. Fare clic sul pulsante **Office** o selezionare la barra multifunzione **File**.
2. Nella parte inferiore della finestra dei menu, fare clic su **Opzioni di Microsoft Excel**.
3. Nella finestra di dialogo **Opzioni di Microsoft Excel**, selezionare **Componenti aggiuntivi**.
4. Nell'elenco a discesa **Gestisci** situato nella parte inferiore del pannello Componenti aggiuntivi, selezionare **Elementi disabilitati** e fare clic su **Vai**.
5. Nella finestra di dialogo **Elementi disattivati**, selezionare **Crystal ball** e fare clic su **Attiva**.

Durante l'installazione viene visualizzato un avviso del programma antivirus

Durante il processo di installazione, Crystal Ball utilizza Microsoft Installer (`msiexec.exe`). Come riportato in alcuni articoli della Knowledge Base disponibili nel sito Web di Microsoft, talvolta le applicazioni antivirus identificano Microsoft Installer come script dannoso.

Qualora venga visualizzato un messaggio che avverte dell'individuazione di uno script dannoso, è possibile selezionare l'opzione che consente di ignorare l'avviso per una volta sola.

Problemi di compatibilità software e hardware a 32 e a 64 bit

La release corrente dei prodotti Crystal Ball può essere eseguita su computer a 32 bit o a 64 bit con programmi di installazione distinti. Fare riferimento a [“Requisiti di sistema” a pagina 9](#) per una discussione sui livelli di bit compatibili di Crystal Ball, Microsoft Excel e Microsoft Windows.

Se i livelli di bit di tali applicazioni e quelli del computer non sono compatibili, possono verificarsi errori non segnalati e messaggi di avviso. Tali errori si verificano più verosimilmente con i computer a 64 bit, ma possono verificarsi anche se si tenta di utilizzare un programma di installazione a 64 bit su un computer a 32 bit. I possibili errori sono riportati di seguito.

- **Computer a 32 bit:** l'installazione non riesce e viene visualizzato un messaggio analogo al seguente: "Il package di installazione non è supportato dal tipo di processore. Contattare il proprio fornitore."

Causa: si è tentato probabilmente di utilizzare il programma di installazione di Crystal Ball a 64 bit.

Soluzione: reinstallare con il programma di installazione di Crystal Ball a 32 bit.

- **Computer a 64 bit:** viene generato un messaggio di avviso analogo al seguente: "Excel non rilevato" e l'installazione prosegue, ma Crystal Ball non viene avviato.

Causa 1: si è utilizzato il programma di installazione di Crystal Ball a 32 bit con Microsoft Excel e Windows a 64 bit.

Soluzione 1: disinstallare Crystal Ball e installarlo nuovamente con il programma di installazione a 64 bit.

Causa 2: si è utilizzato il programma di installazione di Crystal Ball a 64 bit, ma si è installata una versione di Microsoft Excel a 32 bit.

Soluzione 2: disinstallare Crystal Ball e installarlo nuovamente con il programma di installazione a 32 bit.

Altri problemi di compatibilità

Sottoargomenti

- [Velocità massima](#)
- [Conversione dati](#)
- [Approssimazione della distribuzione](#)
- [Funzioni di Microsoft Excel in Crystal Ball](#)
- [Conversione di modelli con funzioni CB.Get... definite come previsioni](#)
- [Compatibilità con Microsoft Excel 2003 e versioni precedenti](#)

La maggior parte dei problemi di compatibilità descritti in questa sezione si verificano quando i modelli creati con versioni precedenti di Crystal Ball vengono utilizzati nella versione corrente. Per ulteriori informazioni sulla compatibilità tra i file di Crystal Ball creati con versioni differenti di Microsoft Excel, fare riferimento alla sezione [Appendice A, “Problemi di compatibilità e di conversione con Microsoft Excel” a pagina 31](#).

Velocità massima

Se si dispone di Crystal Ball Decision Optimizer con Velocità massima, questa funzionalità è attivata per impostazione predefinita. Alcuni modelli creati con versioni precedenti di Crystal Ball non possono essere eseguiti in Velocità massima. In questo caso, viene visualizzato un messaggio di avvertenza con informazioni relative a tale problema. È possibile passare alla velocità normale e continuare la simulazione. Per ulteriori informazioni, fare riferimento all'appendice Velocità massima nel *Manuale per l'utente di Oracle Crystal Ball*.

Conversione dati

Se si carica un modello da una versione precedente di Crystal Ball, se necessario i dati precedenti vengono convertiti nel formato corrente. Se la conversione non è possibile, un messaggio di errore avverte dell'impossibilità di convertire i dati del foglio di lavoro specificato. Un log degli errori viene memorizzato nella stessa cartella che contiene il modello. Il nome del log è `worksheet nome.xls.CB.txt`. Ad esempio, se si verifica un errore di conversione in `Model2.xls`, al file di log viene assegnato il nome `Model2.xls.CB.txt`. Il file di log può essere aperto ed esaminato con un editor di testo.

Approssimazione della distribuzione

Se si carica un modello creato in una versione di Crystal Ball precedente alla 11.1.1.0.00 in Crystal Ball versione 11.1.1.0.00 o successiva, le impostazioni predefinite precedenti (Tutte continue e Anderson-Darling) vengono convertite nelle impostazioni predefinite correnti (Selezione automatica e Selezione automatica).

Funzioni di Microsoft Excel in Crystal Ball

Per visualizzare le distribuzioni e le macro di Crystal Ball implementate come funzioni di Microsoft Excel in questa versione di Crystal Ball, selezionare **Inserisci**, quindi **Funzioni**. Quindi aprire la categoria di funzioni Crystal Ball.

Vengono visualizzate le funzioni attualmente implementate, che iniziano con CB. La distribuzione di probabilità opera come descritto nell'Appendice A del *Manuale per l'utente di Oracle Crystal Ball* e nella Guida in linea di Crystal Ball. Le altre funzioni, che iniziano con CB. e finiscono con FN, ad esempio CB.GetAssumPercentFN, sono descritte in questa *Oracle Crystal Ball Developer's Guide*.



Nota:

La visualizzazione delle funzioni di Crystal Ball in Microsoft Excel 2010 o versioni successive può essere lievemente diversa. Per ulteriori informazioni fare riferimento alla sezione [“Utilizzo di Gestione applicazioni di Crystal Ball” a pagina 23](#).

Conversione di modelli con funzioni CB.Get... definite come previsioni

In Crystal Ball 7.0 o versioni precedenti, talvolta le funzioni CB.Get... venivano utilizzate nelle celle di previsione dei modelli per includere i dati correnti, ad esempio nel caso di un'ottimizzazione. Se si tenta di utilizzare uno di questi modelli in Oracle Crystal Ball Decision Optimizer con Velocità massima, si verificheranno errori di compatibilità.

Per modificare tali modelli in modo che siano compatibili con Velocità massima, rimuovere le funzioni CB.Get... dalle celle di previsione. Utilizzare invece la scheda Estrazione automatica della finestra di dialogo estesa Definisci previsione o Preferenze previsione per estrarre automaticamente i dati di previsione in un'altra cella dopo una simulazione. Sarà quindi possibile fare riferimento a quella cella nella formula di previsione per mantenere la compatibilità utilizzando i dati correnti.

Se non si desidera apportare queste modifiche, ma si desidera comunque eseguire il modello alla velocità normale, è necessario deselezionare **Interrompi in caso di errori di calcolo** nella finestra di dialogo Preferenze esecuzione per proseguire l'esecuzione nonostante gli errori di calcolo (errori #VALUE) che si verificheranno in molte delle statistiche restituite nelle prime 5 o 10 prove di simulazione.

Compatibilità con Microsoft Excel 2003 e versioni precedenti

Se un file utilizza funzionalità non disponibili nelle precedenti versioni di Crystal Ball 7.x o 11.x, nella versione precedente tali funzionalità vengono ignorate, ma è comunque possibile aprire il file ed eseguirlo con le funzionalità disponibili.

Se ad esempio si cerca di caricare risultati Crystal Ball 7.3.x o versioni successive in una versione precedente di Crystal Ball, potrebbe essere visualizzato un messaggio di errore che avvisa dell'impossibilità di caricare i dati di Crystal Ball presenti nel set di risultati selezionato. Uno dei motivi è l'inclusione in Crystal Ball 7.3 di un nuovo tipo di grafico, il grafico a dispersione. In alternativa, il messaggio di errore può essere determinato dalla distribuzione betaPERT, nuova funzionalità di Crystal Ball 7.3. In questi casi, può essere utile caricare l'intero modello e non solo i risultati salvati. Se si carica un modello che include grafici a dispersione o distribuzioni betaPERT in una versione precedente di Crystal Ball, il modello viene eseguito, mentre vengono ignorati il nuovo grafico e la nuova distribuzione.

Esecuzione di Crystal Ball dal menu Start

Se nel computer sono installate più versioni di Microsoft Excel e si verificano problemi di avvio di Crystal Ball con la versione di Microsoft Excel che si intende utilizzare, impostare la versione preferita con Crystal Ball Application Manager. Per ulteriori informazioni fare riferimento a [“Utilizzo di Gestione applicazioni di Crystal Ball” a pagina 23](#).

Problemi con gli strumenti di Crystal Ball

In “[Utilizzo di Gestione applicazioni di Crystal Ball](#)” a pagina 23 viene descritto come disabilitare Crystal Ball Developer Kit per rimuoverne le funzioni dall'elenco di completamento automatico di Microsoft Excel 2010 o versioni successive. Se si disabilita Crystal Ball Developer Kit e si verificano problemi con alcuni degli strumenti di Crystal Ball, abilitare nuovamente Developer Kit con Application Manager.

Controllo del file README

per informazioni sui problemi noti e sulle relative soluzioni, esaminare il file README (note rilascio) di Crystal Ball disponibile per il download dalla Enterprise Performance Management Documentation Library del sito Oracle Technology Network (OTN).

► Per aprire o scaricare il file procedere come indicato di seguito.

1. Andare all'indirizzo:

<http://www.oracle.com/technetwork/middleware/epm/documentation/index.html>

2. Selezionare una libreria della documentazione.
3. Nella scheda **README** , individuare il collegamento *Oracle Crystal Ball Readme* e fare clic su di esso.

Visualizzazione del file di log dell'installazione e di altri file di log

Quando si installa Crystal Ball, il log di tutte le impostazioni e i comandi eseguiti durante l'installazione di Crystal Ball viene scritto nella cartella %temp% del computer con il nome file **cbmsiinstall.txt**. Se si verificano problemi nel corso dell'installazione di Crystal Ball o si riceve un errore Microsoft durante l'utilizzo di Crystal Ball, inviare questo file al supporto tecnico Crystal Ball unitamente alla richiesta di assistenza. Per aprire il file, selezionare **Start**, quindi **Esegui** e inserire nella finestra di dialogo Apri il testo indicato di seguito.

```
%temp%\cbmsiinstall.txt
```

Il file di log viene aperto in Blocco note. È possibile salvarlo in Desktop o in Documenti in modo da poterlo allegare facilmente ai messaggi di e-mail.

Per individuare altri file di log, rendere visibili le cartelle e i file nascosti in Microsoft Windows e passare a C:\Documents and Settings\<nome utente>\Application Data\Oracle\Crystal Ball\11.0. Se si utilizza Windows Vista o una versione successiva oppure si desidera semplicemente spostarsi più rapidamente, inserire in Risorse del computer o in Esplora risorse il seguente percorso: %appdata%\Oracle\Crystal Ball\11.0. Aprire quindi la cartella Log per trovare i file.

Come individuare i file di preferenze

Quando si impostano le preferenze globali, ad esempio le preferenze di esecuzione e i nomi delle cartelle definiti dall'utente in Galleria di distribuzioni, le impostazioni vengono memorizzate in file di preferenze. Per individuare i file di preferenze, abilitare la visualizzazione di cartelle e file nascosti in Microsoft Windows, quindi passare a C:\Documents

and Settings\<nome utente>\Application Data\Oracle\Crystal Ball\11.0. Se si utilizza Windows Vista o per spostarsi più rapidamente, in Risorse del computer o Esplora risorse digitare: %appdata%\Oracle\Crystal Ball\11.0. Aprire la cartella Store per individuare i file.

Ulteriori informazioni su Crystal Ball

Per domande e informazioni, novità e informazioni di contatto relative ai prodotti Crystal Ball, visitare il sito Web di Crystal Ball:

<http://www.oracle.com/crystalball>



Problemi di compatibilità e di conversione con Microsoft Excel

Sommario della sezione:

Tipi di file in Microsoft Excel 2007 o versioni successive	31
Nuovo formato dati di Crystal Ball	31
Conversione in Microsoft Excel 2007 o versioni successive	32
Possibili scenari di perdita dei dati	32

Tipi di file in Microsoft Excel 2007 o versioni successive

A partire dalla versione 2007, Microsoft Excel supporta tre nuovi formati di file basati su XML.

- XLSX: formato XML aperto di Office senza il supporto di VBA o macro
- XLSM: formato XML aperto di Office con il supporto di VBA o macro
- XLSB: formato binario aperto di Office, con una struttura XML contenente dati binari anziché dati XML.

Per impostazione predefinita, le nuove cartelle di lavoro create con Microsoft Excel 2007 o con le versioni successive vengono create in uno di questi formati di file.

Con Microsoft Excel 2007 o versioni successive è inoltre possibile aprire le precedenti cartelle di lavoro di Microsoft Excel 97-2003 con l'estensione XLS. Tali cartelle di lavoro precedenti vengono aperte in una particolare modalità di compatibilità, indicata da "[Modalità compatibilità]" dopo il nome file nel titolo della finestra, che consente di operare sulle cartelle in modo analogo a quanto avviene con i formati file più recenti. Non è possibile tuttavia utilizzare alcuna delle nuove funzioni di Microsoft Excel 2007 o delle versioni successive, ad esempio la dimensione griglia estesa, i nuovi tipi di grafico e così via.

Il comando Salva con nome di Microsoft Excel 2007 o versioni successive consente di convertire i precedenti file con estensione XLS in uno dei nuovi formati file oppure, se lo si desidera, di convertire i nuovi formati in XLS.

Nuovo formato dati di Crystal Ball

A partire da Crystal Ball 7.3.x, Crystal Ball memorizza i dati utilizzando un nuovo formato compatibile con i file di Microsoft Excel 2007 o versioni successive. I dati nei formati precedenti di Crystal Ball vengono convertiti nel nuovo formato alla prima esecuzione del comando Salva o Salva con nome in Microsoft Excel 2007 o versioni successive. Quando si salva il file, Crystal Ball deve essere caricato.

Prima di convertire i file XLS con il formato precedente in uno dei nuovi formati utilizzati da Microsoft Excel 2007 o versioni successive, è consigliabile creare copie di backup delle cartelle di lavoro precedenti a scopo di precauzione.

Conversione in Microsoft Excel 2007 o versioni successive

- Per convertire le cartelle di lavoro XLS in uno dei nuovi formati di file, Oracle consiglia di creare innanzitutto una copia di backup della cartella di lavoro XLS e quindi di seguire la procedura descritta di seguito.

1. Eseguire Microsoft Excel 2007 o una versione successiva dopo aver caricato Crystal Ball.



Nota:

Se Oracle Crystal Ball non è stato caricato, è possibile che venga visualizzato un messaggio di avviso relativo agli oggetti script. Fare clic su **OK** per continuare.

2. Aprire una cartella di lavoro XLS.
3. Selezionare **Salva con nome** dal pulsante Office. Il comando Salva con nome dispone di un sottomenu nel quale è possibile selezionare diversi formati di file; in alternativa, selezionare il formato nella finestra di dialogo Salva con nome.

Dopo aver salvato il file in uno dei nuovi formati, i dati di Crystal Ball vengono convertiti in formato Microsoft Excel 2007 o versioni successive.

Utilizzo del comando Converti in Microsoft Excel 2007 o versioni successive

Per convertire le cartelle di lavoro XLS nel nuovo formato utilizzato da Microsoft Excel 2007 o versioni successive è possibile utilizzare il comando Converti presente sotto il pulsante Office di Microsoft Excel 2007 o versioni successive. I dati di Crystal Ball verranno convertiti nel formato corrente al momento del salvataggio della cartella di lavoro.

Utilizzando il comando Converti, tuttavia, i file XLS precedenti verranno rimossi. Per mantenere una copia di backup del file XLS è consigliabile utilizzare il comando Salva con nome.

Possibili scenari di perdita dei dati

In alcuni rari casi è possibile che applicando una serie di processi di conversione si verifichi una perdita dei dati in Crystal Ball.

Per evitare praticamente tutte tali possibilità, accertarsi di aver aperto Crystal Ball 7.3.x o versioni successive quando si aprono e si salvano file contenenti dati di Crystal Ball.

In tal modo sarà possibile evitare questi problemi. È opportuno, tuttavia, essere informati sugli specifici casi riportati di seguito per poterli evitare.

Avanzamento seguito da salvataggio in un formato meno recente

- Evitare questa situazione perché nelle condizioni indicate di seguito potrebbe verificarsi una perdita dei dati.

1. Esecuzione di Microsoft Excel 2007 o versione successiva *senza* aver caricato Crystal Ball 7.3.x o versione successiva.
2. Salvataggio di una cartella di lavoro XLS in uno dei formato file di Microsoft Excel 2007 o versione successiva.
3. Esecuzione di Microsoft Excel 2007 o versione successiva in una sessione distinta *senza* aver caricato Crystal Ball 7.3.x o versione successiva.
4. Apertura della cartella di lavoro creata nel passo 2 e suo salvataggio nel formato XLS precedente.

