

Oracle® Crystal Ball

Installation and Licensing Guide

RELEASE 11.1.2.4

Notificação de Copyright

Oracle® Crystal Ball Installation and Licensing Guide, 11.1.2.4

Copyright © 1988, Oracle e/ou suas empresas afiliadas. Todos os direitos reservados.

Autores: Equipe de Desenvolvimento de Informações de EPM

Este programa de computador e sua documentação são fornecidos sob um contrato de licença que contém restrições sobre seu uso e divulgação, sendo também protegidos pela legislação de propriedade intelectual. Exceto em situações expressamente permitidas no contrato de licença ou por lei, não é permitido usar, reproduzir, traduzir, divulgar, modificar, licenciar, transmitir, distribuir, expor, executar, publicar ou exibir qualquer parte deste programa de computador e de sua documentação, de qualquer forma ou através de qualquer meio. Não é permitida a engenharia reversa, a desmontagem ou a descompilação deste programa de computador, exceto se exigido por lei para obter interoperabilidade.

As informações contidas neste documento estão sujeitas a alteração sem aviso prévio. A Oracle Corporation não garante que tais informações estejam isentas de erros. Se você encontrar algum erro, por favor, nos envie uma descrição de tal problema por escrito.

Se este programa de computador, ou sua documentação, for entregue / distribuído(a) ao Governo dos Estados Unidos ou a qualquer outra parte que licencie os Programas em nome daquele Governo, a seguinte nota será aplicável:

U.S. GOVERNMENT END USERS:

Oracle programs, including any operating system, integrated software, any programs installed on the hardware, and/or documentation, delivered to U.S. Government end users are "commercial computer software" pursuant to the applicable Federal Acquisition Regulation and agency-specific supplemental regulations. As such, use, duplication, disclosure, modification, and adaptation of the programs, including any operating system, integrated software, any programs installed on the hardware, and/or documentation, shall be subject to license terms and license restrictions applicable to the programs. No other rights are granted to the U.S. Government.

Este programa de computador foi desenvolvido para uso em diversas aplicações de gerenciamento de informações. Ele não foi desenvolvido nem projetado para uso em aplicações inerentemente perigosas, incluindo aquelas que possam criar risco de lesões físicas. Se utilizar este programa em aplicações perigosas, você será responsável por tomar todas e quaisquer medidas apropriadas em termos de segurança, backup e redundância para garantir o uso seguro de tais programas de computador. A Oracle Corporation e suas afiliadas se isentam de qualquer responsabilidade por quaisquer danos causados pela utilização deste programa de computador em aplicações perigosas.

Oracle e Java são marcas comerciais registradas da Oracle e/ou de suas empresas afiliadas. Outros nomes podem ser marcas comerciais de seus respectivos proprietários.

Intel e Intel Xeon são marcas comerciais ou marcas comerciais registradas da Intel Corporation. Todas as marcas comerciais SPARC são usadas sob licença e são marcas comerciais ou marcas comerciais registradas da SPARC International, Inc. AMD, Opteron, o logotipo da AMD e o logotipo do AMD Opteron são marcas comerciais ou marcas comerciais registradas da Advanced Micro Devices. UNIX é uma marca comercial registrada licenciada por meio do consórcio The Open Group.

Este programa ou equipamento e sua documentação podem oferecer acesso ou informações relativas a conteúdos, produtos e serviços de terceiros. A Oracle Corporation e suas empresas afiliadas não fornecem quaisquer garantias relacionadas a conteúdos, produtos e serviços de terceiros e estão isentas de quaisquer responsabilidades associadas a eles, a menos que isso tenha sido estabelecido entre você e a Oracle em um contrato vigente. A Oracle Corporation e suas empresas afiliadas não fornecem quaisquer garantias relacionadas a conteúdos, produtos e serviços de terceiros e estão isentas de quaisquer responsabilidades associadas a eles, a menos que isso tenha sido estabelecido entre você e a Oracle em um contrato vigente.

Conteúdo

Acessibilidade da Documentação	7
Comentários sobre a Documentação	8
Capítulo 1. Introdução	9
Antes de Começar	9
Requisitos do Sistema	9
Suporte Internacional para o Crystal Ball	10
Microsoft .NET Framework	11
Crystal Ball e Microsoft Windows Vista	12
Observações para Usuários de Versões Anteriores do Crystal Ball	12
Notas para Usuários do Crystal Ball Decision Optimizer	12
Recursos Adicionais	12
Capítulo 2. Instalação e Licenciamento do Crystal Ball	13
Diretrizes para Instalação e Licenciamento do Crystal Ball	13
Instalação do Crystal Ball	13
Licenciamento do Crystal Ball	16
Instalação e Licenciamento do Crystal Ball com um Script	18
Execução de uma Instalação Administrativa	19
Licenciamento Automático do Crystal Ball Depois da Instalação	19
Capítulo 3. Etapas Pós-Instalação e Solução de Problemas	21
Como Iniciar o Crystal Ball	21
Tela de Boas-Vindas	21
Como Iniciar Automaticamente com o Microsoft Excel	22
Como Trabalhar com o Gerenciador de Aplicativos do Crystal Ball	23
Desinstalação do Crystal Ball	24
Desinstalação Manual do Crystal Ball	24
Desinstalação do Crystal Ball com um Script	25
Solução de Problemas	25
Mensagem de Complementos Desativados	25
A Advertência do Antivírus será Exibida Durante a Instalação	26
Problemas de Software e Hardware e de Compatibilidade de 32 Bits e 64 Bits	26
Outros Problemas de Compatibilidade	27
Execução do Crystal Ball no Menu Iniciar	28
Problemas com as Ferramentas do Crystal Ball	29
Verificação do arquivo README	29
Visualização do Arquivo de Log de Instalação e Outros Arquivos de Log	29
Localização dos Arquivos de Preferências	29
Saiba Mais Sobre o Crystal Ball	30

Apêndice A. Problemas de Compatibilidade e Conversão do Microsoft Excel	31
Tipos de Arquivos no Microsoft Excel 2007 ou Superior	31
Novos Formatos de Dados do Crystal Ball	31
Conversão para o Microsoft Excel 2007 ou Posterior	32
Como Utilizar o Comando Converter do Microsoft Excel 2007 ou Posterior	32
Cenários Raros de Perda de Dados	32
Encaminhe e, em seguida, faça o salvamento Reverso	32

Acessibilidade da Documentação

Para obter informações sobre o compromisso da Oracle com a acessibilidade, visite o site do Programa de Acessibilidade da Oracle em <http://www.oracle.com/pls/topic/lookup?ctx=acc&id=docacc>.

Acesso ao Suporte Oracle

Os clientes da Oracle têm acesso ao suporte eletrônico através do My Oracle Support. Para obter informações, visite o site <http://www.oracle.com/pls/topic/lookup?ctx=acc&id=info> ou visite <http://www.oracle.com/pls/topic/lookup?ctx=acc&id=trs> caso você seja portador de deficiência auditiva.

Comentários sobre a Documentação

Envie seus comentários sobre esta documentação para: epmdoc_ww@oracle.com

Siga as informações sobre o EPM nestes sites de mídia social:

LinkedIn - http://www.linkedin.com/groups?gid=3127051&goback=.gmp_3127051

Twitter - <http://twitter.com/hyperionepminfo>

Facebook - <http://www.facebook.com/pages/Hyperion-EPM-Info/102682103112642>

Google+ - <https://plus.google.com/106915048672979407731/#106915048672979407731/posts>

YouTube - <http://www.youtube.com/user/OracleEPMWebcasts>

1

Introdução

Nesta Seção:

Antes de Começar	9
Requisitos do Sistema	9
Suporte Internacional para o Crystal Ball	10
Microsoft .NET Framework	11
Crystal Ball e Microsoft Windows Vista	12
Observações para Usuários de Versões Anteriores do Crystal Ball	12
Notas para Usuários do Crystal Ball Decision Optimizer	12
Recursos Adicionais	12

Antes de Começar

Este guia descreve como instalar e licenciar os seguintes produtos Oracle e os produtos relacionados ao Crystal Ball, como o Oracle Crystal Ball Suite:

- Oracle Crystal Ball (incluindo Edições do Aluno e Faculdade)
- Otimizador de Decisão do Oracle Crystal Ball
- Enterprise Performance Management do Oracle Crystal Ball

Certifique-se de que seu computador atenda aos requisitos de software e hardware descritos em [“Requisitos do Sistema” na página 9](#), antes de começar o processo de instalação descrito em [Capítulo 2, “Instalação e Licenciamento do Crystal Ball” na página 13](#)

Requisitos do Sistema

A versão atual do Crystal Ball pode ser executada em versões de 32 bits (x86) ou 64 bits (x64) suportadas do Microsoft Windows e do Microsoft Excel.

As seguintes compatibilidades de nível de bits se aplicam:

- Níveis de 32 bits de produtos do Crystal Ball devem ser usados com o Microsoft Excel e o Windows de 32 bits em computadores de 32 bits.
- O Crystal Ball 32 bits pode ser usado em modo de emulação com Microsoft Excel de 32 bits em computadores de 64 bits que usam todas as plataformas do Crystal Ball de 64 bits.

Ao executar em modo de emulação de 32 bits, o Crystal Ball tem as mesmas limitações de memória de 1 a 1,5 GB encontradas ao executar em sistemas operacionais Microsoft Windows de 32 bits. Outras limitações de 32 bits também se aplicam.

- O Crystal Ball de 64 bits é compatível com versões 64 bits do Microsoft Excel e do Windows.

O computador em que você está instalando produtos do Crystal Ball deverá atender a estes requisitos do sistema:

- Uma versão compatível do Microsoft Windows:
 - **Microsoft Windows de 32 bits** (para o Crystal Ball de 32-bits) — Microsoft Windows Vista com Service Pack 2, Microsoft Windows Server 2008 com Service Pack 2, Microsoft Windows 7, Microsoft Windows 8.1 ou Microsoft Windows Server 2012
 - **Microsoft Windows de 64 bits** (para o Crystal Ball de 32 bits em modo de emulação ou Crystal Ball de 64 bits) — Versões de 64 bits do Microsoft Windows Vista com Service Pack 2, Microsoft Windows Server 2008 com Service Pack 2, Microsoft Windows 7, Microsoft Windows 8.1 ou Microsoft Windows Server 2012
- Uma versão compatível do Microsoft Excel:
 - **Microsoft Excel de 32 bits** (para o Crystal Ball de 32 bits) — Microsoft Excel 2007 com Service Pack 3, a versão de 32-bits do Microsoft Excel 2010 com Service Pack 1 ou Microsoft Excel 2013
 - **Microsoft Excel de 64 bits** (para Crystal Ball de 64 bits) - versão de 64 bits do Microsoft Excel 2010 ou Microsoft Excel 2013
- Uma versão compatível do Microsoft Internet Explorer (7.0, 8.0 ou 9.0)



Observação:

Outros navegadores, como o Firefox, podem ser usados para instalar e funcionar com o Crystal Ball. No entanto, outros navegadores podem ter problemas de compatibilidade provocados pelo tratamento da segurança e outros recursos.

- Microsoft .NET Framework 4.x
- Computador pessoal com microprocessador equivalente ao Pentium (800 MHz ou mais rápido)
- Pelo menos 512 MB de RAM
- Espaço livre no disco rígido para o Microsoft .NET Framework, se ele ainda não tiver instalado, mais aproximadamente 160 MB para o Crystal Ball.



Observação:

O Crystal Ball foi criado para atender aos requisitos de configuração da Federal Desktop Core Configuration (FDCC), de acordo com os padrões especificados no site do National Institute of Standards and Technology FDCC, nvd.nist.gov/fdcc/index.cfm. Para obter mais informações, procure NIST FDCC na Web.

Suporte Internacional para o Crystal Ball

Esta versão do Crystal Ball é suportada em versões não em inglês do Microsoft Windows com o Microsoft Office no mesmo idioma. Esta versão mais recente do software Crystal Ball está disponível em inglês, árabe, dinamarquês, finlandês, francês, alemão, italiano, japonês, coreano, holandês, norueguês, polonês, português (Brasil), russo, espanhol,

sueco, turco, chinês simplificado e chinês tradicional. O Crystal Ball, o Microsoft Windows e o Microsoft Excel deverão todos ser instalados no mesmo idioma.



Observação:

Por padrão, é possível acessar a ajuda em um subconjunto desses idiomas usando a Internet. Se não for possível acessar a ajuda na Internet, está disponível a ajuda em inglês de uma instalação local. Selecione **Recursos**, em seguida, **Preferências Gerais** na faixa de opções do Crystal Ball.

Se você estiver utilizando esta versão em um sistema operacional em inglês com configurações regionais não em inglês, a Oracle recomenda que você instale o Microsoft Language Pack para sua versão do Microsoft Office. Se você não instalar o Microsoft Language Pack, o Microsoft Excel será exibido com a formatação regional e o Crystal Ball será exibido com a formatação em inglês. Para obter mais informações sobre os Language Packs, consulte <http://www.microsoft.com> e procure o Language Pack no site da Microsoft.



Observação:

Se você estiver utilizando o Crystal Ball em uma versão não em inglês do Microsoft Excel e salvar um modelo do Crystal Ball no formato .xls em um dos formatos do Microsoft Excel 2007 ou superior (.xlsx, .xlsb ou .xlsm), será exibida uma mensagem de advertência. Esta mensagem explica que os scripts no arquivo de trabalho são um recurso não suportado. Ignore esta mensagem. Os dados do Crystal Ball serão salvos. Para obter melhores resultados, o Crystal Ball deverá ser aberto quando o modelo tiver sido salvo.



Dica:

Se você alternar entre versões em inglês e traduzidas do Crystal Ball, strings de preferência, incluindo nomes de pastas na Galeria de Distribuição, poderão ser exibidas no idioma que foi instalado anteriormente. Se isso ocorrer, delete a pasta de preferências localizadas. Da próxima vez que iniciar o Crystal Ball, as preferências serão exibidas com strings no idioma atual. Para deletar a pasta de preferências, consulte [“Localização dos Arquivos de Preferências” na página 29](#).

Microsoft .NET Framework

O Microsoft .NET Framework é tecnologia da Microsoft para desenvolver aplicativos Windows seguros e avançados. Atualmente, o Microsoft .NET Framework 4.x deverá estar instalado no seu computador, antes de ser possível instalar e licenciar esta versão do Crystal Ball. O Crystal Ball deverá estar bloqueado para que uma versão suportada do Microsoft.NET Framework seja executada adequadamente. Consulte [“Como Usar o Gerenciador de Aplicativos” na página 22](#).

Você pode revisar a lista de produtos Microsoft em Adicionar/Remover Programas no Painel de Controle do Windows para determinar se o Microsoft .NET Framework está instalado no seu computador e, se estiver, qual versão está instalada.

Se você não tiver uma versão suportada do Microsoft .NET Framework, poderá fazer download em <http://www.microsoft.com>.

Crystal Ball e Microsoft Windows Vista

Os arquivos instalados na pasta Arquivos de Programas do Windows Vista serão abertos como arquivos somente leitura no Microsoft Excel, muito embora essa propriedade não esteja definida. Se quiser modificar os arquivos de Exemplos do Crystal Ball, salve-os com outro nome, antes de tentar executar uma simulação neles.

Se estiver usando o Windows Vista, familiarize-se com as localizações das pastas mencionadas neste guia, como Meus Documentos e Dados de Aplicativos. Por exemplo, Meus Documentos está em C:\Users, em vez de C:\Documents and Settings, como em versões anteriores do Windows.

Observações para Usuários de Versões Anteriores do Crystal Ball

Importante! Quando você instala essa versão do Crystal Ball no mesmo computador em que uma versão anterior do Crystal Ball 7.x ou 11.x está instalada, ela será, automaticamente, substituída por essa versão, sem aviso.



Observação:

Em algumas circunstâncias, você poderá ver uma mensagem sobre reparação da instalação do Crystal Ball. Esse é o comportamento esperado.

Se você tiver modificado os modelos de exemplo do Crystal Ball e salvado-os com o mesmo nome, eles serão substituídos por modelos não modificados. Certifique-se de renomeá-los antes de instalar essa versão do Crystal Ball.

Notas para Usuários do Crystal Ball Decision Optimizer

Se você tiver o Crystal Ball Decision Optimizer, o recurso Velocidade Extrema estará ativado por padrão. Certos modelos criados em versões anteriores do Crystal Ball podem não ser executados em velocidade Extrema. Nesse caso, uma mensagem de advertência será exibida com informações sobre o problema. Você pode fazer uma redução para velocidade Normal e continuar com a simulação. Para obter detalhes, consulte as informações sobre Velocidade Extrema no *Guia de Referência e Exemplos do Oracle Crystal Ball*.

Recursos Adicionais

A Oracle oferece suporte técnico, treinamento e recursos adicionais para aumentar a eficácia com a qual você pode usar produtos do Crystal Ball.

Para obter mais informações sobre todos esses recursos, consulte o site do Crystal Ball em:

<http://www.oracle.com/crystalball>

2

Instalação e Licenciamento do Crystal Ball

Nesta Seção:

Diretrizes para Instalação e Licenciamento do Crystal Ball	13
Instalação do Crystal Ball	13
Licenciamento do Crystal Ball	16
Instalação e Licenciamento do Crystal Ball com um Script	18

Diretrizes para Instalação e Licenciamento do Crystal Ball

Siga estas etapas para instalar e licenciar o Crystal Ball. O processo básico é o mesmo, quer você esteja instalando o Crystal Ball com uma licença permanente, classroom, ou avaliação:

1. Confirme se tem o hardware e o software necessários, listados em [“Requisitos do Sistema” na página 9](#).
2. Leia as informações em [“Microsoft .NET Framework” na página 11](#) e verifique se uma versão suportada do Microsoft .NET Framework está instalada em seu computador.
3. Confirme se fez download do arquivo de instalação correto do Crystal Ball 32 bits ou 64 bits. Observe que conforme instala e usa o Crystal Ball, algumas caixas de diálogo especificam o nível de bits e algumas não. As ilustrações deste documento mostram caixas de diálogo de 32 bits.
4. Siga as instruções na próxima seção, [“Instalação do Crystal Ball” na página 13](#) para instalar o Crystal Ball.
5. Siga as instruções em [“Licenciamento do Crystal Ball” na página 16](#) para obter um nome de usuário e um número de série e, em seguida, ative uma licença do Crystal Ball.



Observação:

Se ocorrerem problemas de instalação, consulte [“Solução de Problemas” na página 25](#).

Instalação do Crystal Ball



Observação:

A instalação é semelhante para versões de 32 bits e de 64 bits dos produtos do Crystal Ball. As figuras desta seção mostram as telas da instalação de 32 bits.

► Para instalar produtos Crystal Ball:

1. Efetue log-in no computador que executará o software do Crystal Ball.
2. Faça download do arquivo de instalação correto, de 32 bits ou de 64 bits, conforme recomendado em [“Requisitos do Sistema” na página 9](#).
3. Clique no arquivo do qual fez download. O arquivo descompactará seu conteúdo compactado.

O CD ou a pasta em que você descompactou um arquivo de instalação do Crystal Ball do qual fez download (a pasta de origem da instalação) contém estes arquivos:

- **Crystal Ball Installation Guide.pdf**—O *Guia de Licenciamento e Instalação do Oracle Crystal Ball* no formato .pdf do Adobe Acrobat. Se você precisar desse arquivo no formato .html antes de instalar o Crystal Ball, você poderá fazer download dele na página Implantação da Biblioteca de Documentação na Rede de Tecnologia Oracle. Para exibir essa página, consulte [“Verificação do arquivo README” na página 29](#).
 - **License Key Request Process.html**—O *Processo de Solicitação de Chave de Licença do Oracle Crystal Ball*, que descreve como obter e ativar um código de licença do Crystal Ball para uso depois que a licença de avaliação inicial de tempo limitado expirar.
 - **README.htm**—Um documento de visão geral que apresenta o Crystal Ball, descreve como exibir o arquivo README mais recente do Crystal Ball (notas de versão) na Rede de Tecnologia Oracle e lista informações de licença e de direitos autorais de terceiros
 - **Um arquivo executável de configuração de bit específico**—O ativador de configuração do Crystal Ball
4. Se a instalação não começar automaticamente, clique duas vezes no arquivo de configuração executável na pasta em que os arquivos de instalação estão localizados.



Observação:

Se a instalação falhar ou se você receber uma mensagem de advertência, poderá haver incompatibilidade de 32 bits/64 bits. Consulte [“Problemas de Software e Hardware e de Compatibilidade de 32 Bits e 64 Bits” na página 26](#).

Se a instalação parar e uma mensagem sobre outra versão do Crystal Ball for exibida, consulte [“Desinstalação Manual do Crystal Ball” na página 24](#) e siga as instruções ali. Essa mensagem poderia ser acionada pela primeira instalação de outros produtos Oracle, como o recurso Planejamento Preditivo do Oracle Hyperion Planning e você precisará desinstalar o **Oracle Crystal Ball** quando encontrá-lo na lista **Adicionar/Remover Programas** ou **Programas e Recursos**.

Em algumas circunstâncias, você poderá ver uma mensagem sobre reparação da instalação do Crystal Ball. Esse é o comportamento esperado.

5. Quando solicitado, selecione um idioma de configuração. O default é **Inglês (Estados Unidos)**, exceto em casos em que a seleção de idioma em **Opções Regionais e de Idiomas** no Painel de Controle corresponde a uma das outras versões de idioma do Crystal Ball que pode ser instalada.

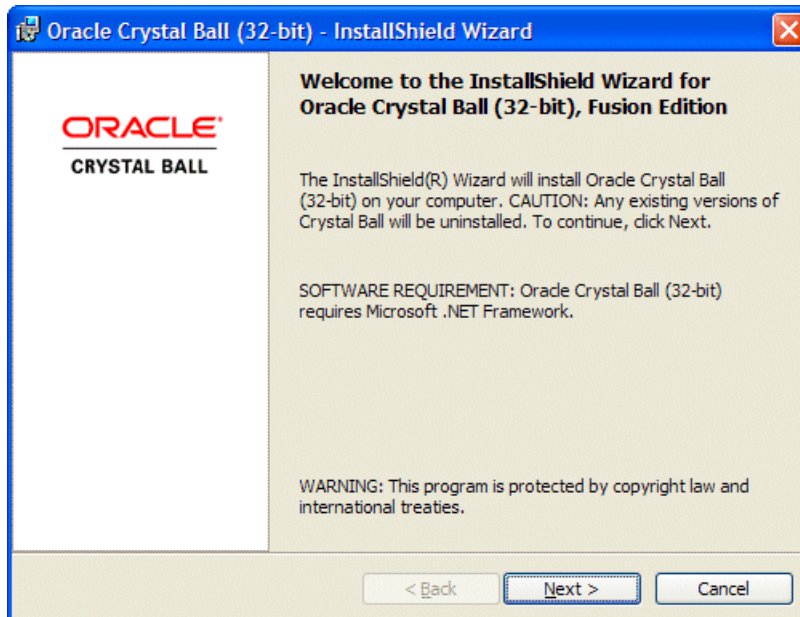
Uma mensagem afirma que a instalação do arquivo .msi está sendo extraída. Isso pode levar vários minutos. Quando a extração tiver sido concluída, o instalador do Crystal Ball será ativado ([Figura 1 na página 15](#)).



Observação:

Em casos raros, programas antivírus podem deixar a instalação lenta e provocar outros resultados inesperados, incluindo o desaparecimento das caixas de diálogo de instalação ou a exibição de caixas de diálogo com apenas o botão Cancelar disponível. Nesses casos, a instalação ainda está ativa e deverá continuar normalmente em dez minutos.

Figura 1. A Caixa de Diálogo de Boas-Vindas da instalação do Crystal Ball



6. Na caixa de diálogo de Boas-Vindas do assistente de instalação, observe que quaisquer versões existentes do Crystal Ball serão desinstaladas e que o Microsoft.NET Framework é necessário.



Observação:

Se você não tiver uma versão suportada do Microsoft .NET Framework, ou se não tiver certeza, clique em **Próximo**. O instalador procurará os componentes necessários do Microsoft .NET Framework. Se uma versão obrigatória do Microsoft .NET Framework não estiver instalada, uma caixa de diálogo será aberta e permitirá que você acesse o site da Microsoft para fazer download dele.

7. Clique em **Próximo** para continuar.

O instalador procura versões anteriores do Crystal Ball.

8. Se você for solicitado a desinstalar uma versão anterior do Crystal Ball, clique em **Sim** para desinstalar e para confirmar a desinstalação.

Se você for solicitado a desinstalar arquivos compartilhados, selecione **Não Para Todos**. Quando a instalação tiver sido concluída com êxito, clique em **OK**.

9. Na caixa de diálogo **Informações do Cliente**, informe seu nome e organização (como empresa ou escola) e clique em **Próximo**.

10. Na caixa de diálogo **Tipo de Configuração**, selecione **Completa (Típica)** ou **Personalizada**.

- **Completa (Típica)** instala o pacote de produtos Crystal Ball e mais os arquivos HTML da documentação do produto na pasta de instalação default.



Observação:

A Oracle recomenda fortemente que você selecione **Completa (Típica)** e instale na pasta de instalação default. Se estiver instalando uma versão de 32 bits do Crystal Ball em uma versão de 64 bits do Microsoft Windows, a pasta de instalação default está em C:\Arquivos de programas(x86).

- **Personalizada** permite que você selecione uma pasta de instalação diferente.

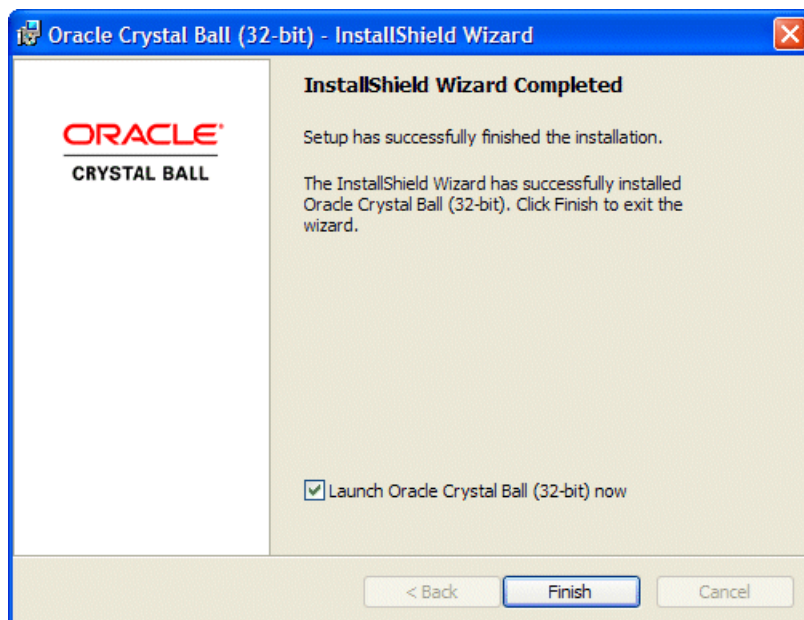
11. Clique em **Próximo**.

12. Na caixa de diálogo **Pronto para Instalar o Programa**, revise as definições que selecionou e clique em **Instalar**.

13. [Figura 2 na página 16](#) mostra a caixa de diálogo Assistente do InstallShield concluído. Quando ela for aberta, clique em **Finalizar**.

O Crystal Ball está pronto para ser usado.

Figura 2. A Caixa de Diálogo Assistente do InstallShield Concluído



Você pode utilizar o Crystal Ball por até 15 dias sem licença. Nesse momento, será necessário informar um nome de usuário e um número de série para continuar. É possível informar o nome de usuário e o número de série quando iniciar o Crystal Ball ou selecionar **Recursos**, em seguida, **Licenciamento** na faixa de opções do Crystal Ball no Microsoft Excel. Consulte a seção a seguir, [“Licenciamento do Crystal Ball” na página 16](#).

Licenciamento do Crystal Ball

Você pode utilizar o Crystal Ball por até 15 dias sem ativar uma licença. Durante esse tempo, o Crystal Ball será executado com uma licença de avaliação. Todos os recursos estarão disponíveis durante a avaliação. A tela de Boas-

Vindas do Crystal Ball será exibida toda vez que você iniciar o Crystal Ball e indicará quantos dias ainda restam da licença de avaliação, antes de ela expirar.



Observação:

Essas condições também são verdadeiras para licenças textbook do Crystal Ball, exceto que são válidas por mais de 15 dias, normalmente 140 dias e deverão ser ativadas conforme descrito no texto a seguir.

Para ativar uma licença comprada do Crystal Ball, você precisa obter um código de licença da Oracle e informar o código no Crystal Ball.



Observação:

Você precisa de privilégios de administrador local para licenciar o Crystal Ball para todos os usuários de um computador. No entanto, você pode licenciar para um único usuário sem privilégios de administrador.

➤ Para obter um código de licença:

1. Entre em contato com a Oracle em licensecodes_ww@oracle.com para solicitar um código de licença do Crystal Ball.

No seu e-mail, inclua seu nome, endereço de e-mail, organização, Identificador de Suporte ao Cliente da Oracle (Oracle Customer Support Identifier - CSI), ou outro identificador exclusivo, como, por exemplo, seu número de ID de cliente da Oracle. Se você tiver direito a uma licença, receberá um nome de usuário e um número de série (o código de licença do Crystal Ball).

Descreva o ambiente em que você irá instalar o Crystal Ball (apenas computador desktop ou multiusuários). Além disso, se sua corporação tiver um nome de usuário genérico, indique isso no e-mail.

2. Verifique em seu e-mail se há e-mail da Oracle com seu código de licença do Crystal Ball.

O e-mail de licensecodes_ww@oracle.com incluirá seu nome de usuário e número de série do Crystal Ball.

➤ Quando você receber seu código de licença do Crystal Ball, siga estas etapas para licenciar o Crystal Ball:

1. Localize o nome de usuário e o número de série que recebeu da Oracle e inicie o Crystal Ball.
2. Na tela de **Boas-Vindas** do Crystal Ball, clique em **Ativar Licença**.
3. Na caixa **Nome de usuário** da caixa de diálogo Ativar uma Licença, informe o nome de usuário fornecido pela Oracle. Ele é, normalmente, o endereço de e-mail que você forneceu quando fez download do Crystal Ball.
4. Nas caixas **Número de Série**, informe o número de série fornecido pela Oracle.

A maneira mais fácil de fazer isso é copiar o número de série de um e-mail e colá-lo na primeira caixa Número de Série (à esquerda). Ele será, automática e corretamente, colado nas outras caixas.

5. Clique em **Ok**.

Se você tiver inserido o número de série corretamente, a licença será ativada instantaneamente e uma mensagem de confirmação será exibida. Quando você clica em OK na mensagem de confirmação, a tela de Boas-Vindas do Crystal Ball será exibida. Você poderá clicar em **Usar o Crystal Ball** para iniciar o uso do Crystal Ball ou clicar em um outro link. O *Guia do Usuário do Oracle Crystal Ball* descreve os outros links. Observe que você pode clicar em **Exibir Licenças Existentes** na caixa de diálogo Ativar uma Licença ou revisar as informações de recurso e expiração da sua licença.



Observação:

Se você licenciar o Crystal Ball mais de uma vez, quaisquer licenças anteriores para a versão 11.1.1 ou superior serão removidas (embora sejam arquivadas para exibição na caixa de diálogo Licenças Existentes, no caso de uma licença anterior tiver que ser restaurada).

Se você precisar abrir a caixa de diálogo **Ativar Licença** depois de ter iniciado o Crystal Ball ou ter ativado sua licença, selecione **Recursos**, em seguida, **Licenciamento** no grupo **Ajuda** no final da faixa de opções do Crystal Ball (depois do grupo Ferramentas).

Para executar uma instalação silenciosa, consulte [“Instalação e Licenciamento do Crystal Ball com um Script” na página 18](#).

Instalação e Licenciamento do Crystal Ball com um Script

Ao instalar o Crystal Ball em vários computadores, poderá ser útil instalar e licenciar utilizando um script.

Se você tiver acesso a um arquivo de instalação .msi do Crystal Ball, poderá usar o msixec para executar a instalação digitando a seguinte declaração em uma linha:

```
msiexec /i "  
Oracle Crystal Ball.msi filename  
" CBUSERNAME="cbusername" CBSERIALNUMBER=cbserialnumber /qn
```

- O nome do arquivo .msi do Oracle Crystal Ball pode ser Oracle Crystal Ball (32-bit).msi ou Oracle Crystal Ball (64-bit).msi, dependendo se você está instalando o Crystal Ball 32 bits ou 64 bits.
- cbusername e cbserialnumber são o nome de usuário e o número de série do Crystal Ball para o indivíduo específico cujo produto está sendo instalado e licenciado.



Observação:

Coloque o *nome do usuário* entre aspas. Não adicione espaços no número de série.

Se você tiver acesso apenas ao arquivo executável de configuração do Crystal Ball, possivelmente por meio de download da Web, você poderá executar uma instalação silenciosa e um licenciamento ao mesmo tempo com a instrução:

```
setupfilename /s /v"CBUSERNAME=\"cbusername\" CBSERIALNUMBER=cbserialnumber /qn"
```

setupfilename inclui o nível de bits (32 bits ou 64 bits).

Tópicos relacionados:

- Para extrair o arquivo msi do Crystal Ball do arquivo executável de configuração, consulte [“Execução de uma Instalação Administrativa” na página 19](#).

- Para licenciar automaticamente o Crystal Ball depois da instalação, consulte [“Licenciamento Automático do Crystal Ball Depois da Instalação”](#) na página 19.
- Para desinstalar o Crystal Ball manualmente ou utilizando um script, consulte [“Desinstalação do Crystal Ball”](#) na página 24.

Execução de uma Instalação Administrativa

O instalador do Crystal Ball é fornecido, no momento, como um arquivo executável de configuração, em vez de um arquivo .msi, obrigatório para alguns processos de instalação em scripts. Se precisar utilizar o arquivo .msi do Crystal Ball, você poderá executar uma instalação administrativa e armazenar o arquivo .msi extraído em uma pasta especificada.

➤ Para executar uma instalação administrativa e armazenar os arquivos de instalação extraídos:

1. No Microsoft Windows, selecione **Iniciar** e, em seguida, **Executar**.
2. Digite cmd na caixa de edição para abrir uma janela de prompt de comando.
3. Use cd e dir para ir para a pasta em que o arquivo executável de configuração do Crystal Ball está localizado.
4. Digite o seguinte no prompt de comando: `setup_filename /a`
5. Quando solicitado a fornecer a localização de um arquivo, digite uma pasta existente ou uma pasta nova, como C:\temp.

O conteúdo do arquivo executável de configuração, incluindo o arquivo .msi do Crystal Ball, é extraído para a pasta para revisão e uso posterior.

Licenciamento Automático do Crystal Ball Depois da Instalação

Você pode usar código de linha de comando para chamar o CBLicenseActivator.exe e ativar uma combinação de nome de usuário e número de série.

➤ Para licenciar automaticamente o Crystal Ball:

1. No Microsoft Windows, selecione **Iniciar** e, em seguida, **Executar**.
2. Digite cmd na caixa de edição para abrir uma janela de prompt de comando.
3. Use o comando cd para navegar para a pasta de bins embaixo da pasta de instalação do Crystal Ball. Por default, essa pasta é C:\Program Files\Oracle\Crystal Ball\bin.
4. No símbolo do prompt, digite o seguinte texto:

```
CBLicenseActivator.exe "username" serialnumber
```

onde *username* é o nome de usuário do número de série fornecido.



Observação:

Coloque *username* entre aspas e não adicione espaços no número de série.

Se a licença for ativada com êxito, uma mensagem será exibida embaixo da linha de comando. Ela indica que a licença foi ativada com êxito e será exibido o nome de usuário, o número de série, a versão e outras informações contidas na licença, incluindo recursos do produto licenciado.

Se ocorrer uma falha, uma mensagem de exceção será exibida e o código de saída da linha de comando será definido como um valor diferente de zero.

3

Etapas Pós-Instalação e Solução de Problemas

Nesta Seção:

Como Iniciar o Crystal Ball	21
Como Trabalhar com o Gerenciador de Aplicativos do Crystal Ball	23
Desinstalação do Crystal Ball	24
Solução de Problemas	25
Saiba Mais Sobre o Crystal Ball	30

Este capítulo discute as etapas de pós-instalação, juntamente com problemas que poderão ser encontrados relacionados a instalação, licenciamento e inicialização e como tratá-los.

Como Iniciar o Crystal Ball


- Para iniciar o Crystal Ball, selecione Iniciar, Todos os Programas e, em seguida, Oracle Crystal Ball, Crystal Ball na barra de tarefas do Windows.

As seguintes seções descrevem como usar a tela Boas-Vindas do Crystal Ball e como iniciar o Crystal Ball automaticamente com o Microsoft Excel:

- “Tela de Boas-Vindas” na página 21
- “Como Iniciar Automaticamente com o Microsoft Excel” na página 22

Tela de Boas-Vindas

Quando você iniciar o Crystal Ball, a tela de Boas-Vindas será exibida. Para obter informações sobre as definições do

tipo de aplicação, clique no botão . Se você selecionar a definição Acessibilidade, ela ativará o modo Acessibilidade para quem precisa de tecnologia assistiva de leitura de tela. Os hiperlinks Recursos acessam informações sobre o Crystal Ball. Finalmente, você pode clicar em um dos ícones para usar o Crystal Ball, abrir um arquivo de trabalho do Microsoft Excel ou abrir o Guia de Exemplos do Crystal Ball. Clique em **Usar Crystal Ball** para fechar a tela de Boas-Vindas e ir imediatamente para o Microsoft Excel.

Se estiver utilizando uma versão de avaliação ou outra versão limitada pelo tempo do Crystal Ball, você poderá ver quantos dias restam, antes que sua licença expire. Se você já tiver um nome de usuário e um número de série para uma licença permanente, mas ainda não o tiver digitado, poderá clicar em um botão para ativar a licença para sua cópia do Crystal Ball.

Como Iniciar Automaticamente com o Microsoft Excel

Os seguintes tópicos descrevem como definir o Crystal Ball para ser iniciado automaticamente com o Microsoft Excel:

- “Como Usar o Gerenciador de Aplicativos” na página 22
- “Como Usar o Gerenciador de Complementos COM” na página 22
- “Como Usar o Kit do Desenvolvedor do Crystal Ball” na página 22

Como Usar o Gerenciador de Aplicativos

Você pode definir o Crystal Ball para ser iniciado automaticamente com o Microsoft Excel utilizando o Gerenciador de Aplicativos do Crystal Ball. Para obter instruções, consulte “Como Trabalhar com o Gerenciador de Aplicativos do Crystal Ball” na página 23 e verifique se a primeira definição, para iniciar automaticamente o Crystal Ball com o Microsoft Excel, está selecionada.

Como Usar o Gerenciador de Complementos COM

Você pode iniciar o Microsoft Excel e, em seguida, carregar ou descarregar o Crystal Ball utilizando o Gerenciador de Complementos COM. Você também pode usar essa ferramenta do Microsoft Excel para definir o Crystal Ball para ser iniciado sempre que você iniciar o Microsoft Excel.



Cuidado!

Para evitar resultados inesperados, não descarregue o Crystal Ball enquanto outros complementos COM estiverem carregados no Microsoft Excel.

➤ Para carregar o Crystal Ball no Microsoft Excel:

1. Clique no botão **Office**,



ou selecione a faixa **Arquivo**.

2. Clique no botão **Opções do Microsoft Excel** e clique no link **Complementos**.
3. Na lista Gerenciar na parte inferior da caixa de diálogo Complementos, selecione **Complementos COM** e clique em **Ir**.
4. Na caixa de diálogo **Complementos COM**, selecione **Crystal Ball**.
5. Clique em **OK** para fechar a caixa de diálogo e abrir o Crystal Ball no Microsoft Excel.

Para descarregar o Crystal Ball de dentro do Microsoft Excel, siga as etapas 1 a 3 e, em seguida, limpe o Crystal Ball na etapa 4.

Como Usar o Kit do Desenvolvedor do Crystal Ball

Se você não estiver familiarizado com a programação em VBA, poderá utilizar o Kit do Desenvolvedor do Crystal Ball para carregar e descarregar o Crystal Ball de dentro do Microsoft Excel. Para obter mais informações, abra o *Guia do*

Desenvolvedor do Oracle Crystal Ball e procure as chamadas listadas na seção "Abrindo e Fechando o Crystal Ball" do Capítulo 2.



Observação:

Consulte [“Como Trabalhar com o Gerenciador de Aplicativos do Crystal Ball” na página 23](#) para obter informações sobre como ativar o Kit do Desenvolvedor.



Cuidado!

Para evitar resultados inesperados, não descarregue o Crystal Ball enquanto outros complementos COM estiverem carregados no Microsoft Excel.

Como Trabalhar com o Gerenciador de Aplicativos do Crystal Ball

Use o Gerenciador de Aplicativos do Crystal Ball para várias finalidades:

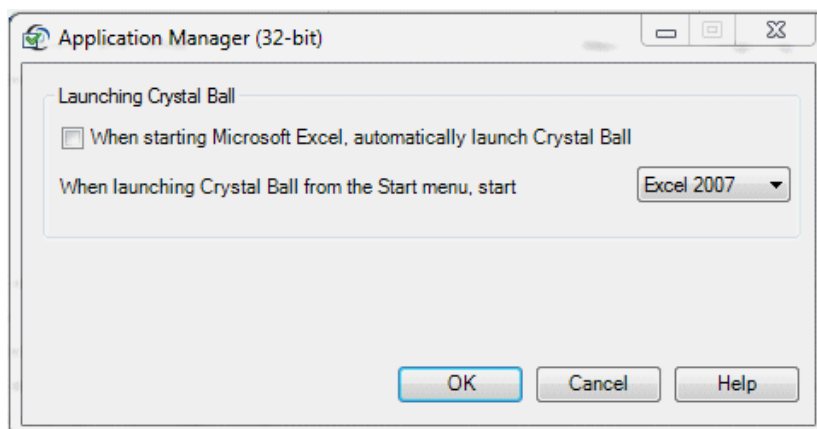
- Para iniciar o Crystal Ball toda vez que iniciar o Microsoft Excel
- Para iniciar uma versão específica do Microsoft Excel

O Crystal Ball tem versões separadas de 32 bits e de 64 bits do Gerenciador de Aplicativos.

➤ Para usar o Gerenciador de Aplicativos:

1. Selecione **Iniciar** e **Todos os Programas**, em seguida, **Oracle Crystal Ball**, e depois **Gerenciador de Aplicativos**.
2. No Gerenciador de Aplicativos ([Figura 3 na página 23](#)), faça o lançamento apropriado e as configurações do Microsoft Excel:

Figura 3. O Gerenciador de Aplicativos do Crystal Ball



- Para iniciar o Crystal Ball toda vez que iniciar o Microsoft Excel, selecione **Ao iniciar o Microsoft Excel, inicie automaticamente o Crystal Ball**.

- Se várias versões do Microsoft Excel estiverem instaladas, selecione qual versão deverá ser iniciada com o Crystal Ball.
3. Quando as configurações tiverem sido concluídas, clique em **Ok**.



Observação:

Se tiver definido o Crystal Ball para ser iniciado automaticamente toda vez que definir o Microsoft Excel e o Crystal Ball falhar em ser carregado com êxito, a primeira caixa de seleção do Gerenciador de Aplicativos do Crystal Ball será desmarcada. Você deverá selecionar a definição novamente para iniciar o Crystal Ball automaticamente com o Microsoft Excel de novo.

Desinstalação do Crystal Ball

Se você estiver substituindo uma versão lançada do Crystal Ball 7.x ou 11.x, ela será automaticamente desinstalada, antes dessa versão do Crystal Ball ter sido instalada. No entanto, pode ser necessário desinstalar o Crystal Ball manualmente nos seguintes casos:

- Se você tiver uma versão beta ou outra versão não lançada do Crystal Ball
- Se você desejar desinstalar sem executar o instalador
- Se você estiver removendo a versão atual do Crystal Ball e alterando para uma versão anterior
- Se a instalação parar e uma mensagem for exibida informando que você já tem uma versão do Crystal Ball instalada



Observação:

Aviso de uma versão existente do Crystal Ball pode ocorrer inesperadamente, acionado pela instalação anterior de outros produtos Oracle, como o recurso Planejamento Preditivo do Oracle Hyperion Planning. Siga as etapas em [“Desinstalação Manual do Crystal Ball” na página 24](#) e desinstale o **Oracle Crystal Ball** quando localizá-lo na lista **Adicionar/Remover Programas** ou **Programas e Recursos**.

Os seguintes tópicos descrevem como desinstalar o Crystal Ball:

- [“Desinstalação Manual do Crystal Ball” na página 24](#)
- [“Desinstalação do Crystal Ball com um Script” na página 25](#)

Desinstalação Manual do Crystal Ball

► Para desinstalar o Crystal Ball manualmente:

1. Efetue log-in no computador que está executando o software cliente do CrystalBall Crystal Ball.

Você deverá ter privilégios de administrador local.

2. Selecione **Iniciar, Definições, Painel de Controle, Adicionar/Remover Programas** ou **Programas e Recursos**.
3. Selecione qualquer produto do **Oracle Crystal Ball** na lista de programas.

4. Clique em **Alterar/Remover**.
5. Na caixa de diálogo de confirmação, clique em **Sim** para continuar a desinstalação do produto do Crystal Ball.
6. Se você for solicitado a remover arquivos compartilhados durante o processo de desinstalação, selecione **Não Para Todos**. A desinstalação continuará.
7. Quando a desinstalação tiver sido concluída, clique em **OK**.

Desinstalação do Crystal Ball com um Script

► Para executar uma desinstalação silenciosa utilizando o comando `msiexec`:

1. No Microsoft Windows, selecione **Iniciar** e, em seguida, **Executar**.
2. Na caixa de edição, digite `cmd`.
3. No prompt de comando, digite um comando de desinstalação do `msiexec` desta forma: `msiexec /x <product.msi | {product GUID}> /qn`

Use o nome do Crystal Ball `msi`, no lugar de `product.msi` ou use o GUID do produto para a versão instalada do Crystal Ball. Para obter mais informações sobre o `msiexec`, visite <http://www.microsoft.com> ou digite `msiexec ?` no prompt de comando.

Para obter mais informações sobre o Crystal Ball `msi`, consulte “[Instalação e Licenciamento do Crystal Ball com um Script](#)” na página 18.

Solução de Problemas

Subtópicos

- [Mensagem de Complementos Desativados](#)
- [A Advertência do Antivírus será Exibida Durante a Instalação](#)
- [Problemas de Software e Hardware e de Compatibilidade de 32 Bits e 64 Bits](#)
- [Outros Problemas de Compatibilidade](#)
- [Execução do Crystal Ball no Menu Iniciar](#)
- [Problemas com as Ferramentas do Crystal Ball](#)
- [Verificação do arquivo README](#)
- [Visualização do Arquivo de Log de Instalação e Outros Arquivos de Log](#)
- [Localização dos Arquivos de Preferências](#)

As seções a seguir descrevem algumas mensagens de erro e outros problemas que você pode descobrir enquanto estiver instalando ou desinstalando o Crystal Ball. Procure ajuda aqui primeiro para solução de problemas e, em seguida, entre em contato com o Suporte Técnico, se sua dúvida não for respondida.

Mensagem de Complementos Desativados

Se o Microsoft Excel fechar inesperadamente quando você estiver tentando iniciar o Crystal Ball, é possível que o Microsoft Excel tenha desativado o Crystal Ball complemento, de modo que o Crystal Ball não será iniciado quando você tentar novamente. A barra de ferramentas do Crystal Ball pode ser exibida no Microsoft Excel, mas o Crystal Ball não está carregado.

Se você acha que o complemento do Crystal Ball foi desativado, selecione **Iniciar, Todos os Programas, Oracle Crystal Ball** e, em seguida, **Gerenciador de Aplicativos**. Em seguida, feche o Gerenciador de Aplicativos. Se o Microsoft Excel tiver desativado o Crystal Ball, uma mensagem de advertência poderá ser exibida.

► Para reativar o Crystal Ball como add-in do Microsoft Excel:

1. Clique no botão **Office**, ou selecione a faixa **Arquivo**.
2. Na janela do menu, clique em **Opções do Microsoft Excel** na parte inferior da janela.
3. Na caixa de diálogo **Opções do Microsoft Excel**, selecione **Complementos**.
4. Na lista suspensa **Gerenciar** na parte inferior do painel Complementos, selecione **Itens desativados** e clique em **Ir**.
5. Na caixa de diálogo **Itens desativados**, selecione **crystal ball** e clique em **Ativar**.

A Advertência do Antivírus será Exibida Durante a Instalação

O Crystal Ball utiliza o instalador Microsoft, `msiexec.exe`, durante o processo de instalação. De acordo com os artigos da base de conhecimento disponíveis no site da Microsoft, certos aplicativos antivírus identificam o instalador Microsoft como script malicioso.

Se uma mensagem for exibida, advertência de que um script malicioso foi detectado, você poderá selecionar "permitir apenas desta vez".

Problemas de Software e Hardware e de Compatibilidade de 32 Bits e 64 Bits

A versão atual de produtos Crystal Ball podem ser executadas em computadores 32 bits ou 64 bits com instaladores separados para cada nível de bit. Consulte [“Requisitos do Sistema” na página 9](#) para ver uma discussão dos níveis de bits compatíveis do Crystal Ball, Microsoft Excel e Microsoft Windows.

Se os níveis de bits desses aplicativos e do seu computador não forem compatíveis, falhas silenciosas e mensagens de advertência poderão ocorrer. Esses erros são mais prováveis se você tiver um computador de 64 bits, mas também poderão ocorrer se você tentar usar o instalador de 64 bits em um computador de 32 bits. Os erros possíveis são como se segue:

- **Computador de 32 bits**—A instalação falha com esta mensagem: "O pacote de instalação não é suportado por este tipo de processador. Entre em contato com o fornecedor do produto.

Causa: Você provavelmente tentou utilizar o instalador do Crystal Ball de 64 bits.

Solução: Instalar novamente utilizando o instalador do Crystal Ball de 32 bits.

- **Computador de 64 bits**—Uma advertência de "Excel não Detectado" ocorre e a instalação continua, mas o Crystal Ball não é iniciado.

Causa 1: Você usou o instalador do Crystal Ball de 32 bits com Microsoft Excel e Windows de 64 bits.

Solução 1: Desinstale o Crystal Ball e o instale novamente utilizando o instalador de 64 bits.

Causa 2: Você usou o instalador do Crystal Ball de 64 bits, mas instalou uma versão de 32 bits do Microsoft Excel.

Solução 2: Desinstale o Crystal Ball e o instale novamente utilizando o instalador de 32 bits.

Outros Problemas de Compatibilidade

Subtópicos

- [Velocidade Extrema](#)
- [Conversão de Dados](#)
- [Ajuste de Distribuição](#)
- [Funções do Crystal Ball no Microsoft Excel](#)
- [Conversão de Modelos com CB.Get... Funções Definidas como Previsões](#)
- [Compatibilidade Reversa no Microsoft Excel 2003 e Versões Anteriores do Microsoft Excel](#)

A maioria dos problemas de compatibilidade desta seção ocorre quando modelos criados em versões anteriores do Crystal Ball são utilizados com a versão atual. Para obter informações sobre compatibilidade entre arquivos do Crystal Ball criados em diferentes versões do Microsoft Excel, consulte [Apêndice A, “Problemas de Compatibilidade e Conversão do Microsoft Excel”](#) na página 31

Velocidade Extrema

Se você tiver o Crystal Ball Decision Optimizer com Velocidade Extrema, esse recurso estará ativado por padrão. Certos modelos criados em versões anteriores do Crystal Ball podem não ser executados em velocidade Extrema. Se isso acontecer, uma mensagem de advertência será exibida com informações sobre o problema. Você pode fazer uma redução para velocidade Normal e continuar com a simulação. Para obter detalhes, consulte o apêndice Velocidade Extrema do *Guia do Usuário do Crystal Ball* mais recente.

Conversão de Dados

Se você carregar um modelo de uma versão anterior do Crystal Ball, será feito de tudo para converter os dados para o formato atual, se a conversão for necessária. Onde isso não for possível, uma mensagem de erro será exibida, informando que os dados na planilha especificada não puderam ser convertidos. Um log de erro será gravado na mesma pasta em que o modelo está armazenado. O log será nomeado planilha name.xls.CB.txt. Por exemplo, se um erro de conversão ocorre em Model2.xls, o arquivo de log será nomeado Model2.xls.CB.txt e poderá ser aberto em um editor de texto para revisão.

Ajuste de Distribuição

Se um modelo criado em uma versão do Crystal Ball anterior à 11.1.1.0.00 for carregado no Crystal Ball versão 11.1.1.0.00 ou superior, as configurações padrão anteriores (Tudo Contínuo e Anderson-Darling) serão convertidas em configurações padrão atuais (Selecionar Automaticamente e Selecionar Automaticamente).

Funções do Crystal Ball no Microsoft Excel

Para visualizar distribuições e macros do Crystal Ball implementadas como funções do Microsoft Excel nesta versão do Crystal Ball, selecione **Inserir** e, em seguida, **Funções**. Em seguida, abra a categoria de funções do Crystal Ball. As funções atualmente implementadas serão exibidas, começando com CB. As funções de distribuição de probabilidade estão descritas no Apêndice A do *Guia do Usuário do Oracle Crystal Ball* e na ajuda on-line do Crystal Ball. As funções

remanescentes, começando com CB. e terminando em FN, como CB.GetAssumPercentFN, estão descritas no *Guia do Desenvolvedor do Oracle Crystal Ball* atual.



Observação:

Exibir funções do Crystal Ball no Microsoft Excel 2010 ou mais recente funciona de maneira um pouco diferente. Para obter mais informações, consulte [“Como Trabalhar com o Gerenciador de Aplicativos do Crystal Ball” na página 23.](#)

Conversão de Modelos com CB.Get... Funções Definidas como Previsões

Usuários do Crystal Ball 7.0 ou versões posteriores ocasionalmente usaram as funções CB.Get... em células de previsão para incluir dados atuais, por exemplo, em uma otimização. Se você tentar usar um desses modelos no Oracle Crystal Ball Decision Optimizer com Velocidade Extrema, o modelo gerará erros de compatibilidade.

Para alterar esses modelos para que sejam compatíveis com Velocidade Extrema, remova as funções CB.Get... das células de previsão. Em vez disso, use a guia Extração Automática na caixa de diálogo Definir Previsão expandida ou na caixa de diálogo Preferências de Previsão para extrair automaticamente dados de previsão para outra célula depois de uma simulação. Em seguida, você poderá fazer referência a essa célula em uma fórmula de previsão para reter a compatibilidade, enquanto usa dados atuais.

Se não quiser fazer essas alterações, mas ainda quiser executar o modelo em velocidade Normal, você precisará desmarcar **Interromper nos Erros de Cálculo** na caixa de diálogo Preferências de Execução para continuar a execução, apesar dos erros de cálculo (#VALORES) que ocorrerão para muitas das estatísticas retornadas nas primeiras 5 a 10 tentativas da simulação.

Compatibilidade Reversa no Microsot Excel 2003 e Versões Anteriores do Microsoft Excel

Se um arquivo suportar recursos que não estão disponíveis em versões anteriores do Crystal Ball 7.x ou 11.x, esses recursos serão ignorados na versão anterior, mas o arquivo ainda será aberto e executado utilizando os recursos disponíveis.

Por exemplo, se tentar carregar resultados do Crystal Ball 7.3.x ou superior em uma versão anterior do Crystal Ball, uma mensagem de erro pode explicar que os dados do Crystal Ball contidos no conjunto de resultados selecionado não poderá ser carregado. Um motivo para essa mensagem é que um novo tipo de gráfico, gráficos de dispersão, foi adicionado no Crystal Ball 7.3. Ou a mensagem de erro pode ser acionada pela distribuição betaPERT, nova no Crystal Ball 7.3. Nesses casos, seria útil carregar todo o modelo, não apenas os resultados salvos. Se você carregar um modelo que contém gráficos de dispersão ou a distribuição betaPERT em uma versão anterior do Crystal Ball, o modelo será reexecutado e os novos gráficos ou distribuição serão ignorados.

Execução do Crystal Ball no Menu Iniciar

Se você tiver mais de uma versão do Microsoft Excel no computador e tiver problemas para iniciar o Crystal Ball com a versão do Microsoft Excel que deseja usar, defina a versão preferida com o Gerenciador de Aplicativos do Crystal Ball. Para obter instruções, consulte [“Como Trabalhar com o Gerenciador de Aplicativos do Crystal Ball” na página 23.](#)

Problemas com as Ferramentas do Crystal Ball

“Como Trabalhar com o Gerenciador de Aplicativos do Crystal Ball” na página 23 descreve como você pode desativar o Kit do Desenvolvedor do Crystal Ball para remover suas funções da lista AutoCompletar no Microsoft Excel 2010 ou mais recente. Se você tiver desativado o Kit do Desenvolvedor do Crystal Ball e estiver tendo problemas com algumas das ferramentas do Crystal Ball, use o Gerenciador de Aplicativos para ativar o Kit do Desenvolvedor novamente.

Verificação do arquivo README

Para obter informações sobre problemas conhecidos e as soluções, verifique o arquivo README (notas de versão) Crystal Ball, disponível para download na Biblioteca de Documentação do Enterprise Performance Management, publicado no site Oracle Technology Network (OTN).

► Para abrir ou fazer download desse arquivo:

1. Vá para:

<http://www.oracle.com/technetwork/middleware/epm/documentation/index.html>

2. Selecione uma biblioteca de documentação.

3. Na guia **READMEs**, localize o *Readme do Oracle Crystal Ball* e clique no link.

Visualização do Arquivo de Log de Instalação e Outros Arquivos de Log

Quando você instala o Crystal Ball, um log de todas as definições e comandos executados durante a instalação do Crystal Ball é gravado na pasta %temp% do computador com o nome de arquivo **cbmsiinstall.txt**. Se tiver problemas para instalar o Crystal Ball ou receber erros do Microsoft ao utilizar o Crystal Ball, envie esse arquivo para o Suporte Técnico do Crystal Ball quando solicitar assistência. Para abrir o arquivo, selecione **Iniciar**, **Executar** e digite o seguinte texto na caixa de diálogo Abrir:

```
%temp%\cbmsiinstall.txt
```

O arquivo de log será aberto no Bloco de Notas. Você pode salvá-lo na Área de Trabalho ou em Meus Documentos para facilitar anexá-lo em seu e-mail.

Para localizar outros arquivos de log, defina que as pastas e arquivos ocultos sejam visíveis no Microsoft Windows e navegue para C:\Documents and Settings\<seu nome>\Dados de Aplicativos\Oracle\Crystal Ball\11.0. Se você estiver usando o Windows Vista ou superior ou apenas quiser navegar rapidamente, digite o seguinte local em Meu Computador ou Windows Explorer: %appdata%\Oracle\Crystal Ball\11.0. Em seguida, abra a pasta Logs para localizar os arquivos.

Localização dos Arquivos de Preferências

Quando você define preferências globais, como preferências de execução e nomes de pastas definidos pelo usuário na Galeria de Distribuição, as definições são armazenadas em arquivos de preferências. Para localizar arquivos

de preferências, defina que as pastas e arquivos ocultos sejam visíveis no Microsoft Windows e navegue para C : \Documents and Settings\<seu nome>\Dados de Aplicativos\Oracle\Crystal Ball\11.0. Se você estiver usando o Windows Vista ou superior ou apenas quiser navegar rapidamente, digite o seguinte local em Meu Computador ou Windows Explorer: %appdata%\Oracle\Crystal Ball\11.0. Em seguida, abra a pasta Armazenamento para localizar os arquivos.

Saiba Mais Sobre o Crystal Ball

Se você tiver dúvidas ou preocupações sobre os produtos do Crystal Ball, visite o site do Crystal Ball para obter notícias e informações de contato recentes:

<http://www.oracle.com/crystalball>



Problemas de Compatibilidade e Conversão do Microsoft Excel

Nesta Seção:

Tipos de Arquivos no Microsoft Excel 2007 ou Superior	31
Novos Formatos de Dados do Crystal Ball	31
Conversão para o Microsoft Excel 2007 ou Posterior	32
Cenários Raros de Perda de Dados	32

Tipos de Arquivos no Microsoft Excel 2007 ou Superior

Iniciando com a versão 2007, o Microsoft Excel oferece suporte a três formatos de arquivos baseados em XML principais:

- XLSX—O Office Abre o formato XML sem suporte para VBA ou macros
- XLSM—O Office Abre o formato XML, incluindo o suporte para VBA ou macros
- XLSB—O Office Abre o formato binário (uma estrutura XML que contém dados binários, em vez de dados XML)

Por padrão, quaisquer arquivos de trabalho criados no Microsoft Excel 2007 ou superior serão criados em um destes formatos de arquivo.

Você também pode abrir arquivos de trabalho mais antigos, do Microsoft Excel 97 a 2003 com extensões de arquivo XLS no Microsoft Excel 2007 ou superior. Esses arquivos de trabalho mais antigos serão abertos em um modo de compatibilidade especial (identificado por "[Modo de Compatibilidade]" depois do nome do arquivo no título da janela) para que você possa trabalhar neles de maneira muito semelhante aos formatos de arquivo mais novos. Você não pode, no entanto, usar nenhum dos novos recursos do Microsoft Excel 2007 ou superior, como o tamanho expandido da grade, novos tipos de gráficos e assim por diante.

Você pode usar o comando Salvar Como no Microsoft Excel 2007 ou superior para converter os arquivos XLS mais antigos para um dos novos formatos de arquivo ou, como opção, converter os novos formatos para XLS.

Novos Formatos de Dados do Crystal Ball

A partir do Crystal Ball 7.3.x, o Crystal Ball armazena seus dados em um novo formato dentro de arquivos do Microsoft Excel 2007 ou superior. Formatos de dados mais antigos do Crystal Ball são convertidos para o novo formato na primeira vez que você executar um comando Salvar ou Salvar Como no Microsoft Excel 2007 ou superior. O Crystal Ball deverá ser carregado quando você salvar o arquivo.

Antes de converter arquivos XLS mais antigos para um dos novos formatos do Microsoft Excel 2007 ou superior, a Oracle recomenda manter cópias de back-up dos arquivos de trabalho mais antigos para segurança.

Conversão para o Microsoft Excel 2007 ou Posterior

- Para converter seus arquivos de trabalho XLS para um dos novos formatos de arquivo, a Oracle recomenda, primeiro, criar uma cópia de backup do arquivo de trabalho XLS e, em seguida, seguir estas etapas.

1. Execute o Microsoft Excel 2007 ou posterior com o Crystal Ball carregado.



Observação:

Se o Oracle Crystal Ball não for carregado, uma mensagem de advertência sobre objetos de script poderá ser exibida. Clique em **OK** para continuar.

2. Abra uma pasta de trabalho XLS.
3. Selecione **Salvar Como** no botão Office. O comando Salvar Como tem um submenu em que você pode selecionar um formato de arquivo diferente ou você pode usar a caixa de diálogo Salvar Como para selecionar o formato do arquivo.

Depois de ter salvado o arquivo em um dos novos formatos de arquivo, os dados do Crystal Ball serão convertidos para o formato do Microsoft Excel 2007 ou superior.

Como Utilizar o Comando Converter do Microsoft Excel 2007 ou Posterior

Você também pode converter arquivos de trabalho XLS para os novos formatos do Microsoft Excel 2007 ou superior utilizando o comando Converter no botão Office no Microsoft Excel 2007 ou superior. Dados do Crystal Ball serão convertidos para o formato atual, assim que o arquivo de trabalho tiver sido salvo.

O comando Converter, no entanto, tem um efeito colateral de remover o arquivo XLS mais antigo no processo. A Oracle recomenda que você use o comando Salvar Como para manter uma cópia de back-up do arquivo XLS.

Cenários Raros de Perda de Dados

Em alguns casos raros, dados do Crystal Ball podem ser perdidos durante uma série de processos de conversão.

Para evitar virtualmente todos os problemas, o Crystal Ball 7.3.x ou superior deverá estar aberto sempre que arquivos com dados do Crystal Ball forem abertos ou salvos.

Se fizer isso, provavelmente nunca terá essas dificuldades. No entanto, deverá saber sobre os seguintes casos para que possa evitá-los.

Encaminhe e, em seguida, faça o salvamento Reverso

- Evite essa situação porque a perda de dados pode ocorrer se você :

1. Executar o Microsoft Excel 2007 ou superior *sem* o Crystal Ball 7.3.x ou superior carregado.
2. Salve um arquivo de trabalho XLS em um dos formatos de arquivo do Microsoft Excel 2007 ou superior.

3. Em uma sessão separada, execute o Microsoft Excel 2007 ou superior *sem* o Crystal Ball 7.3.x ou superior carregado novamente.
4. Abra o arquivo de trabalho que foi criado na etapa 2 e salve-o de volta no formato XLS.

