

Oracle® Crystal Ball

安装和授权指南

版本 11.1.2.4

版权声明

Oracle® Crystal Ball 安装和授权指南, 11.1.2.4

版权所有 © 1988, Oracle 和/或其附属公司。保留所有权利。

作者: EPM 信息开发组

本软件和相关文档是根据许可证协议提供的, 该许可证协议中规定了关于使用和公开本软件和相关文档的各种限制, 并受知识产权法的保护。除非在许可证协议中明确许可或适用法律明确授权, 否则不得以任何形式、任何方式使用、拷贝、复制、翻译、广播、修改、授权、传播、分发、展示、执行、发布或显示本软件和相关文档的任何部分。除非法律要求实现互操作, 否则严禁对本软件进行逆向工程设计、反汇编或反编译。

此文档所含信息可能随时被修改, 恕不另行通知, 我们不保证该信息没有错误。如果贵方发现任何问题, 请书面通知我们。

如果将本软件或相关文档交付给美国政府, 或者交付给以美国政府名义获得许可证的任何机构, 则适用以下注意事项:

U.S. GOVERNMENT END USERS:

Oracle programs, including any operating system, integrated software, any programs installed on the hardware, and/or documentation, delivered to U.S. Government end users are "commercial computer software" pursuant to the applicable Federal Acquisition Regulation and agency-specific supplemental regulations. As such, use, duplication, disclosure, modification, and adaptation of the programs, including any operating system, integrated software, any programs installed on the hardware, and/or documentation, shall be subject to license terms and license restrictions applicable to the programs. No other rights are granted to the U.S. Government.

本软件或硬件是为了在各种信息管理应用领域内的一般使用而开发的。它不应被应用于任何存在危险或潜在危险的应用领域, 也不是为此而开发的, 其中包括可能会产生人身伤害的应用领域。如果在危险应用领域内使用本软件或硬件, 贵方应负责采取所有适当的防范措施, 包括备份、冗余和其它确保安全使用本软件或硬件的措施。对于因在危险应用领域内使用本软件或硬件所造成的一切损失或损害, Oracle Corporation 及其附属公司概不负责。

Oracle 和 Java 是 Oracle 和/或其附属公司的注册商标。其他名称可能是各自所有者的商标。

Intel 和 Intel Xeon 是 Intel Corporation 的商标或注册商标。所有 SPARC 商标均是 SPARC International, Inc 的商标或注册商标, 并应按照许可证的规定使用。AMD、Opteron、AMD 徽标以及 AMD Opteron 徽标是 Advanced Micro Devices 的商标或注册商标。UNIX 是 The Open Group 的注册商标。

本软件或硬件以及文档可能提供了访问第三方内容、产品和服务的方式或有关这些内容、产品和服务的信息。除非您与 Oracle 签订的相应协议另行规定, 否则对于第三方内容、产品和服务, Oracle Corporation 及其附属公司明确表示不承担任何种类的保证, 亦不对其承担任何责任。除非您和 Oracle 签订的相应协议另行规定, 否则对于因访问或使用第三方内容、产品或服务所造成的任何损失、成本或损害, Oracle Corporation 及其附属公司概不负责。

目录

文档可访问性	7
文档反馈	8
第 1 章. 简介	9
开始之前	9
系统要求	9
对 Crystal Ball 的国际化支持	10
Microsoft .NET Framework	11
Crystal Ball 和 Microsoft Windows Vista	11
针对早期版本 Crystal Ball 用户的说明	11
针对 Crystal Ball Decision Optimizer 用户的说明	12
其他资源	12
第 2 章. Crystal Ball 安装和授权	13
Crystal Ball 安装和授权准则	13
安装 Crystal Ball	13
Crystal Ball 授权	16
通过脚本进行 Crystal Ball 安装和授权	17
执行管理安装	18
在安装后自动进行 Crystal Ball 授权	18
第 3 章. 安装后步骤和故障排除	21
启动 Crystal Ball	21
欢迎屏幕	21
随 Microsoft Excel 自动启动	21
使用 Crystal Ball Application Manager	23
卸载 Crystal Ball	23
手动卸载 Crystal Ball	24
通过脚本卸载 Crystal Ball	24
故障排除	24
“已禁用加载项”消息	25
安装期间显示了防病毒警告	25
软件和硬件 32 和 64 位兼容性问题	25
其他兼容性问题	26
从“开始”菜单运行 Crystal Ball	27
Crystal Ball 工具出现的问题	27
查看自述文件	28
查看安装日志文件和其他日志文件	28
查找首选项文件	28
了解有关 Crystal Ball 的更多信息	28

附录 A. Microsoft Excel 兼容性和转换问题 29

 Microsoft Excel 2007 或更高版本中的文件类型 29

 新的 Crystal Ball 数据格式 29

 转换为 Microsoft Excel 2007 或更高版本 29

 使用 Microsoft Excel 2007 或更高版本中的“转换”命令 30

 极少见的丢失数据情形 30

 前进，然后向后保存 30

文档可访问性

有关 Oracle 对可访问性的承诺，请访问 Oracle Accessibility Program 网站 <http://www.oracle.com/pls/topic/lookup?ctx=acc&id=docacc>。

获得 Oracle 支持

Oracle 客户可以通过 My Oracle Support 获得电子技术支持。有关信息，请访问 <http://www.oracle.com/pls/topic/lookup?ctx=acc&id=info>。如果您有听力障碍，请访问 <http://www.oracle.com/pls/topic/lookup?ctx=acc&id=trs>。

文档反馈

请将有关此文档的反馈发送至：epmdoc_ww@oracle.com

有关 EPM 信息开发小组的最新动态，请访问以下社交媒体网站：

LinkedIn - http://www.linkedin.com/groups?gid=3127051&goback=.gmp_3127051

Twitter - <http://twitter.com/hyperionepminfo>

Facebook - <http://www.facebook.com/pages/Hyperion-EPM-Info/102682103112642>

Google+ - <https://plus.google.com/106915048672979407731/#106915048672979407731/posts>

YouTube - <http://www.youtube.com/user/OracleEPMWebcasts>



简介

在此部分：

开始之前	9
系统要求	9
对 Crystal Ball 的国际化支持	10
Microsoft .NET Framework	11
Crystal Ball 和 Microsoft Windows Vista	11
针对早期版本 Crystal Ball 用户的说明	11
针对 Crystal Ball Decision Optimizer 用户的说明	12
其他资源	12

开始之前

本指南介绍了如何为以下 Oracle 产品和相关的 Crystal Ball 产品（例如 Oracle Crystal Ball Suite）进行安装和授权：

- Oracle Crystal Ball（包括 Classroom Faculty Edition 和 Classroom Student Edition）
- Oracle Crystal Ball Decision Optimizer
- Oracle Crystal Ball Enterprise Performance Management

在开始执行第 13 页的第 2 章，“Crystal Ball 安装和授权”中描述的安装流程之前，请确保您的计算机满足第 9 页的“系统要求”中列出的软件和硬件要求。

系统要求

当前版本的 Crystal Ball 可以在受支持的 32 位 (x86) 或 64 位 (x64) 版本的 Microsoft Windows 和 Microsoft Excel 上运行。

存在以下位级别兼容性限制：

- 在 32 位计算机上，32 位级别的 Crystal Ball 产品必须与 32 位 Microsoft Excel 和 Windows 一起使用。
- 在使用所有 64 位 Crystal Ball 平台的 64 位计算机上，32 位 Crystal Ball 可以在模拟模式下与 32 位 Microsoft Excel 一起使用。

当以 32 位模拟模式在 32 位 Microsoft Windows 操作系统上运行时，Crystal Ball 具有相同的 1-1.5 GB 内存限制。还存在其他 32 位限制。

- 64 位 Crystal Ball 与 64 位版本的 Microsoft Excel 和 Windows 兼容。

用于安装 Crystal Ball 产品的计算机应当满足以下系统要求：

- 具有兼容版本的 Microsoft Windows：
 - **32 位 Microsoft Windows**（可使用 32 位 Crystal Ball） - Microsoft Windows Vista Service Pack 2、Microsoft Windows Server 2008 Service Pack 2、Microsoft Windows 7、Microsoft Windows 8.1 或 Microsoft Windows Server 2012
 - **64 位 Microsoft Windows**（可在模拟模式下使用 32 位 Crystal Ball，也可以使用 64 位 Crystal Ball） - 64 位版本的 Microsoft Windows Vista Service Pack 2、Microsoft Windows Server 2008 Service Pack 2、Microsoft Windows 7、Microsoft Windows 8.1 或 Microsoft Windows Server 2012
- 具有兼容版本的 Microsoft Excel：
 - **32 位 Microsoft Excel**（可使用 32 位 Crystal Ball） - Microsoft Excel 2007 Service Pack 3、32 位版本的 Microsoft Excel 2010 Service Pack 1 或 Microsoft Excel 2013
 - **64 位 Microsoft Excel**（对于 64 位 Crystal Ball） - 64 位版本的 Microsoft Excel 2010 或 Microsoft Excel 2013
- Microsoft Internet Explorer 兼容版本（7.0、8.0 或 9.0）



注：

还可以使用其他浏览器（例如 Firefox）来安装和操作 Crystal Ball。不过，其他浏览器可能具有由安全处理和其他功能导致的兼容性问题。

- Microsoft .NET Framework 4.x
- 具有 Pentium 级微处理器（800 MHz 或更快）的个人计算机
- 至少 512 MB 的 RAM
- 用于安装 Microsoft .NET Framework 的空闲硬盘空间（如果尚未安装）加上用于 Crystal Ball 的大约 160 MB。



注：

Crystal Ball 是依据美国国家标准与技术研究院 FDCC 网站 nvd.nist.gov/fdcc/index.cfm 上指定的标准设计的，满足联邦桌面核心配置 (FDCC) 配置要求。有关详细信息，请在网络上搜索 NIST FDCC。

对 Crystal Ball 的国际化支持

非英文版且具有同语言 Microsoft Office 的 Microsoft Windows 支持此版本的 Crystal Ball。Crystal Ball 软件的最新发行版具有英语、阿拉伯语、丹麦语、芬兰语、法语、德语、意大利语、日语、韩语、荷兰语、挪威语、波兰语、葡萄牙语（巴西）、俄语、西班牙语、瑞典语、土耳其语、简体中文和繁体中文版本。Crystal Ball、Microsoft Windows 和 Microsoft Excel 三者应当以相同的语言进行安装。



注：

默认情况下，您可通过 Internet 访问采用上述部分语言的帮助内容。如果无法通过 Internet 访问帮助，则可使用本地安装的英文版帮助。在 Crystal Ball 功能区上，依次选择资源和常规首选项。

如果您在采用非英语区域设置的英语操作系统上使用此版本，Oracle 建议您安装适用于您的 Microsoft Office 版本的 Microsoft 语言包。如果您没有安装 Microsoft 语言包，则会根据区域格式设置显示 Microsoft Excel，而根据“英语”格式设置显示 Crystal Ball。有关各语言包的详细信息，请访问 <http://www.microsoft.com> 并在 Microsoft 网站上搜索语言包。



注：

如果您在非英文版的 Microsoft Excel 上使用 Crystal Ball 并且将 .xls 格式的 Crystal Ball 模型保存为 Microsoft Excel 2007 或更高版本中的某种格式（.xlsx、.xlsb 或 .xlsm），则会显示一条警告消息。此消息指出工作簿中的脚本是不受支持的功能。请忽略此消息。将会保存 Crystal Ball 数据。为获得最佳结果，在保存模型时，Crystal Ball 应当处于打开状态。



提示：

如果您在英文版和已翻译版本的 Crystal Ball 之间切换，则首选项设置（包括“分布库”中的文件夹名称）可能会以之前安装的语言显示。如果出现这种情况，请删除本地化的首选项文件夹。下次启动 Crystal Ball 时，首选项将以当前语言的字符串显示。要删除首选项文件夹，请参阅第 28 页的“查找首选项文件”。

Microsoft .NET Framework

Microsoft .NET Framework 是 Microsoft 开发的一项技术，用于开发安全的高级 Windows 应用程序。当前，在对此版本的 Crystal Ball 进行安装和授权之前，必须首先在计算机上安装 Microsoft .NET Framework 4.x。Crystal Ball 必须关联到某个受支持的 Microsoft .NET Framework 版本才能正常运行。请参阅第 22 页的“使用 Application Manager”。

您可以在 Windows“控制面板”上的“添加/删除程序”中检查 Microsoft 产品的列表以确定您的计算机上是否安装了 Microsoft .NET Framework，如果已安装，请确定安装的是哪个版本。

如果您没有受支持的 Microsoft .NET Framework 版本，可以从 <http://www.microsoft.com> 下载一个。

Crystal Ball 和 Microsoft Windows Vista

安装在 Windows Vista Program Files 文件夹中的文件在 Microsoft Excel 中作为只读文件打开，即使未设置该属性也是如此。如果您希望修改 Crystal Ball 示例文件，请在对它们运行模拟之前以其他名称保存它们。

如果您使用的是 Windows Vista，请熟悉本指南中提到的文件夹的位置，例如“我的文档”和 Application Data。例如，“我的文档”位于 C:\Users 下，而不是像在早期版本的 Windows 中那样位于 C:\Documents and Settings 下。

针对早期版本 Crystal Ball 用户的说明

重要信息！ 在已安装有早期发行版本 Crystal Ball 7.x 或 11.x 的计算机上安装此版本的 Crystal Ball 时，此版本将自动替换已安装的版本且不会给出提示。



注:

在某些情况下，您可能会看到一条有关修复 Crystal Ball 安装的消息。这是正常行为。

如果您修改了 Crystal Ball 示例模型并且采用原名称保存了它们，则它们将被未修改的模型替换。在安装此版本的 Crystal Ball 之前，务必对它们进行重命名。

针对 Crystal Ball Decision Optimizer 用户的说明

如果您具有 Crystal Ball Decision Optimizer，则会默认激活“极限速度”功能。在早期版本的 Crystal Ball 中创建的某些模型可能无法以极限速度运行。在这种情况下，会显示一条包含问题的相关信息的消息。您可以降低到正常速度并继续运行模拟。有关详细信息，请参阅《Oracle Crystal Ball Reference and Examples Guide》中的“极限速度”信息。

其他资源

Oracle 提供了技术支持、培训和其他资源来提高您使用 Crystal Ball 产品的效果。

有关所有这些资源的详细信息，请访问以下 Crystal Ball 网站：

<http://www.oracle.com/crystalball>

2

Crystal Ball 安装和授权

在此部分：

Crystal Ball 安装和授权准则	13
安装 Crystal Ball	13
Crystal Ball 授权	16
通过脚本进行 Crystal Ball 安装和授权	17

Crystal Ball 安装和授权准则

请按照以下步骤进行 Crystal Ball 安装和授权。无论您是通过永久许可证、教科书许可证、课堂许可证还是试用许可证来安装 Crystal Ball，基本流程都是相同的。

1. 确认您具有第 9 页的“系统要求”中列出的必需硬件和软件。
2. 阅读第 11 页的“Microsoft .NET Framework”中的信息并验证您的计算机上是否安装有受支持的 Microsoft .NET Framework 版本。
3. 确认您已下载了正确的 Crystal Ball 安装文件（32 位或 64 位）。请注意，在您安装和使用 Crystal Ball 时，某些对话框指明了位级别，某些未指明。本文档中的插图显示的是 32 位对话框。
4. 按照下一部分第 13 页的“安装 Crystal Ball”中的说明安装 Crystal Ball。
5. 按照第 16 页的“Crystal Ball 授权”中的说明获取用户名和序列号，然后激活 Crystal Ball 许可证。



注：

如果发生安装问题，请参阅第 24 页的“故障排除”。

安装 Crystal Ball



注：

对于 32 位和 64 位版本的 Crystal Ball 产品，安装是类似的。本部分中的图片显示了 32 位安装的屏幕。

► 要安装 Crystal Ball 产品：

1. 登录到将运行 Crystal Ball 软件的计算机。
2. 根据第 9 页的“系统要求”中的建议下载正确的安装文件（32 位或 64 位）。
3. 单击您下载的文件。该文件将解压缩它的已压缩内容。

CD 或您将所下载的 Crystal Ball 安装文件解压缩到的文件夹（安装源文件夹）包含以下文件：

- **Crystal Ball Installation Guide.pdf** - Adobe Acrobat .pdf 格式的《Oracle Crystal Ball 安装和授权指南》；如果您在安装 Crystal Ball 之前需要 .html 格式的此文件，则可以从 Oracle 技术网上的 EPM 文档库的“Deployment（部署）”页面下载此文件。要显示该页面，请参阅第 28 页的“查看自述文件”。
 - **License Key Request Process.html** - “Oracle Crystal Ball License Key Request Process”，其中介绍了如何获取和激活 Crystal Ball 授权码，以便在初始的限时试用许可证过期之后继续使用 Crystal Ball。
 - **README.htm** - 一个概述文档，其中介绍了 Crystal Ball，描述了如何显示 Oracle 技术网上的最新 Crystal Ball 自述（发行说明）文件，并列出了第三方许可和版权信息
 - 一个特定位级别的安装可执行文件 - Crystal Ball 的安装启动程序
4. 如果安装没有自动启动，请双击安装文件所在的文件夹中的安装可执行文件。



注：

如果安装失败或者您看到了警告消息，则可能存在 32 位/64 位不兼容问题。请参阅第 25 页的“软件和硬件 32 和 64 位兼容性问题”。

如果安装停止并且显示了有关另一 Crystal Ball 版本的一条消息，请参阅第 24 页的“手动卸载 Crystal Ball”并遵循其中的说明。以前安装的其他 Oracle 产品（例如 Oracle Hyperion Planning 的 Predictive Planning 功能）可能会触发此消息，并且您需要在添加/删除程序或程序和功能列表中查找 **Oracle Crystal Ball** 并将其卸载。

在某些情况下，您可能会看到一条有关修复 Crystal Ball 安装的消息。这是正常行为。

5. 在出现请求时，选择一种安装语言。默认语言为英语(美国)，除非在“控制面板”上的区域和语言选项中进行语言选择对应于其他可安装的 Crystal Ball 语言版本之一。

一条消息将指出正在提取 .msi 安装文件。这可能需要花费几分钟时间。当提取完成时，Crystal Ball 安装程序将启动（第 15 页的图 1）。



注：

在极少情况下，防病毒程序可能会拖慢安装速度并导致其他异常结果，包括安装对话框消失或者显示的对话框中只有取消按钮。在这些情况下，安装仍然处于活动状态并且应当会在 10 分钟内继续正常进行。

图 1. Crystal Ball 安装欢迎对话框



6. 在安装向导欢迎对话框中，您会看到任何现有的 Crystal Ball 版本将被卸载并且需要 Microsoft .NET Framework。



注：

如果您没有受支持的 Microsoft .NET Framework 或者不确定，请单击下一步。安装程序将查找必需的 Microsoft .NET Framework 组件。如果未安装必需的 Microsoft .NET Framework 版本，则会打开一个对话框并使您能够访问 Microsoft 网站来下载该版本。

7. 单击下一步继续。

安装程序将检查是否存在以前版本的 Crystal Ball。

8. 如果提示您卸载以前版本的 Crystal Ball，请单击是开始卸载并确认卸载。

如果提示您卸载共享文件，请选择全否。在卸载成功完成后，单击确定。

9. 在客户信息对话框中，输入您的姓名和组织（例如公司或学校），然后单击下一步。
10. 在安装类型对话框中，选择完整 (典型)（或自定义安装。

- “完整 (典型)”在默认安装文件夹中安装 Crystal Ball 产品包以及产品文档的 HTML 文件。



注：

Oracle 强烈建议选择完整 (典型) 并安装到默认安装文件夹。如果您在 64 位版本的 Microsoft Windows 上安装 32 位版本的 Crystal Ball，则默认的安装文件夹位于 C:\Program Files(x86) 中。

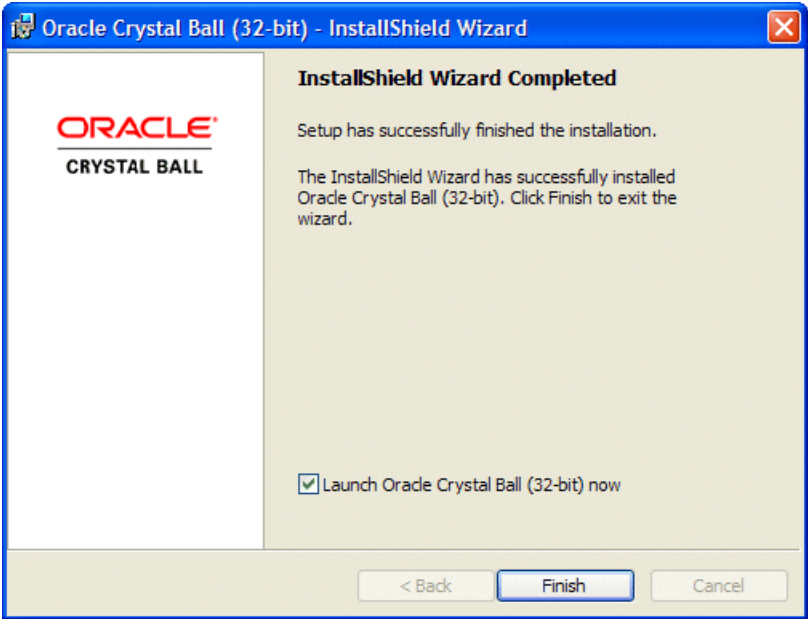
- “自定义”允许您选择一个不同的安装文件夹。

11. 单击下一步。

12. 在已准备好安装程序对话框中，复查您选择的设置，然后单击安装。
13. 第 16 页的图 2 显示“InstallShield 向导已完成”对话框。在该对话框打开后，单击完成。

Crystal Ball 已可使用。

图 2. “InstallShield 向导已完成”对话框



在没有许可证的情况下，您最多可以使用 15 天 Crystal Ball。到那时，您必须输入用户名和序列号才能继续。您可以在启动 Crystal Ball 时输入用户名和序列号，也可以在 Microsoft Excel 的 Crystal Ball 功能区中依次选择资源和授权。请参阅下面的部分：第 16 页的“Crystal Ball 授权”。

Crystal Ball 授权

在不激活许可证的情况下，您可以使用 15 天 Crystal Ball。在此期间，Crystal Ball 使用试用许可证运行。在试用期间，所有功能都可用。每次启动 Crystal Ball 时，Crystal Ball 欢迎屏幕都会显示并且指明试用许可证还有多少天过期。



注：

对于 Crystal Ball 教科书许可证，情况也是如此，但是有效期要长于 15 天（通常为 140 天），并且必须按下文所述进行激活。

要激活所购买的 Crystal Ball 许可证，必须获取 Oracle 授权码并将其输入 Crystal Ball 中。



注：

您需要具有本地管理员权限才能向计算机上的所有用户进行 Crystal Ball 授权。不过，要为单个用户授权，则不需要管理员权限。

► 要获取授权码：

1. 请通过 licensecodes_ww@oracle.com 联系 Oracle 来请求 Crystal Ball 授权码。

在您的电子邮件中，请包含您的姓名、电子邮件地址、组织、Oracle 客户支持标识符 (CSI) 或其他唯一标识符（例如您的 Oracle 客户 ID 编号）。如果您符合获得许可证的资格，则将收到一个用户名和序列号（Crystal Ball 授权码）。

描述将安装 Crystal Ball 的环境（仅桌面还是多用户计算机）。另外，如果您的公司具有一个通用用户名，请在电子邮件中予以指明。

2. 检查您的电子邮件，查找包含您的 Crystal Ball 授权码的 Oracle 邮件。

来自 licensecodes_ww@oracle.com 的电子邮件将包含您的 Crystal Ball 用户名和序列号。

► 在收到您的 Crystal Ball 授权码之后，按照以下步骤进行 Crystal Ball 授权：

1. 找到您从 Oracle 收到的用户名和序列号并启动 Crystal Ball。
2. 在 Crystal Ball 欢迎屏幕上，单击激活许可证。
3. 在“激活许可证”对话框的用户名框中，输入 Oracle 提供的用户名。这通常是您在下载 Crystal Ball 时提供的电子邮件地址。
4. 在序列号框中，输入 Oracle 提供的序列号。

执行此操作的最简单方法是从电子邮件中复制序列号并将其粘贴到第一个序列号框中（位于左侧）。它将自动正确地粘贴到其他框中。

5. 单击确定。

如果您正确输入了序列号，则许可证会立即激活并且会显示一条确认消息。单击确认消息中的确定后，Crystal Ball 欢迎屏幕随即显示。您可以单击使用 **Crystal Ball** 开始使用 Crystal Ball，或者单击其他链接。《Oracle Crystal Ball 用户指南》介绍了其他链接。注意，您可以在“激活许可证”对话框中单击查看现有许可证来查看您的许可证的功能和有效期信息。



注：

如果您对 Crystal Ball 进行了多次授权，则 11.1.1 版或更高版本的以前许可证将被删除（但是它们将存档并显示在“现有许可证”对话框中，以便在必须还原以前的许可证时使用）。

如果您在启动 Crystal Ball 或激活您的许可证后需要打开激活许可证对话框，请在 Crystal Ball 功能区末端（“工具”组之后）的帮助组中依次选择资源和授权。

要执行静默安装，请参阅第 17 页的[“通过脚本进行 Crystal Ball 安装和授权”](#)。

通过脚本进行 Crystal Ball 安装和授权

在许多计算机上安装 Crystal Ball 时，使用脚本进行安装和授权会比较有用。

如果您能够访问 Crystal Ball .msi 安装文件，可以通过在同一行上输入以下语句使用 msixec 来运行安装：

```
msiexec /i "  
Oracle Crystal Ball.msi filename
```

```
" CUSERNAME="cbusername" CBSERIALNUMBER=cbserialnumber /qn
```

- Oracle Crystal Ball.msi filename 可以是 Oracle Crystal Ball (32-bit).msi 或 Oracle Crystal Ball (64-bit).msi, 具体取决于您要安装的是 32 位还是 64 位 Crystal Ball。
- cbusername 和 cbserialnumber 是为安装和授权使用产品的特定个人提供的用户名和 Crystal Ball 序列号。



注:

请将 *username* 括在引号中。不要在序列号中添加空格。

如果您只能访问 Crystal Ball 安装可执行文件（可能是通过网络下载的），则可以通过以下语句同时执行静默安装和授权。

```
setupfilename /s /v"CUSERNAME=\"cbusername\" CBSERIALNUMBER=cbserialnumber /qn"
```

setupfilename 中包括了位级别（32 位或 64 位）。

相关主题:

- 要从安装可执行文件提取 Crystal Ball msi 文件，请参阅第 18 页的“[执行管理安装](#)”。
- 要在安装后自动进行 Crystal Ball 授权，请参阅第 18 页的“[在安装后自动进行 Crystal Ball 授权](#)”。
- 要手动或使用脚本卸载 Crystal Ball，请参阅第 23 页的“[卸载 Crystal Ball](#)”。

执行管理安装

Crystal Ball 安装程序当前是作为安装可执行文件而不是作为 .msi 文件提供的，但在某些通过脚本编写的安装进程中，需要使用 .msi 文件。如果您需要使用 Crystal Ball .msi 文件，则可以执行管理安装并将所提取的 .msi 文件存储在指定的文件夹中。

► 要执行管理安装并存储所提取的安装文件：

1. 在 Microsoft Windows 中，选择开始，然后选择运行。
2. 在编辑框中输入 cmd 以打开命令提示符窗口。
3. 使用 cd 和 dir 转至 Crystal Ball 安装可执行文件所在的文件夹。
4. 在命令提示符下输入以下命令：setup_filename /a
5. 当提示输入文件位置时，输入现有的或新的文件夹，例如 C:\temp。

安装执行文件的内容（包括 Crystal Ball .msi 文件）将被提取到该文件夹以供查看和将来使用。

在安装后自动进行 Crystal Ball 授权

您可以使用命令行代码来调用 CBLicenseActivator.exe 并激活用户名和序列号组合。

► 要自动进行 Crystal Ball 授权：

1. 在 Microsoft Windows 中，选择开始，然后选择运行。
2. 在编辑框中输入 cmd 以打开命令提示符窗口。

3. 使用 `cd` 命令导航至 Crystal Ball 安装文件夹下的 `bin` 文件夹。默认情况下，此文件夹为 `C:\Program Files\Oracle\Crystal Ball\bin`。
4. 在提示符处输入以下文本：

```
CBLicenseActivator.exe "username" serialnumber
```

其中，*username* 是用于所提供的序列号的用户名。



注：

请将 *username* 括在引号中并且不要在序列号内添加空格。

如果许可证成功激活，则会在命令行下显示一条消息。该消息指示许可证已成功激活，并显示用户名、序列号、版本和许可证中包含的其他信息，包括授权使用的产品功能。

如果发生错误，则会显示一条异常消息，并且命令行的退出代码被设置为某个非零值。

3

安装后步骤和故障排除

在此部分：

启动 Crystal Ball	21
使用 Crystal Ball Application Manager	23
卸载 Crystal Ball	23
故障排除	24
了解有关 Crystal Ball 的更多信息	28

本章讨论了安装后步骤和您可能会遇到的与安装、授权和启动相关的问题以及如何处理这些问题。


启动 Crystal Ball

- 要启动 Crystal Ball，请在 Windows 任务栏中依次选择开始、所有程序、Oracle Crystal Ball 和 Crystal Ball。

以下各部分介绍了如何使用 Crystal Ball 欢迎屏幕以及如何随 Microsoft Excel 自动启动 Crystal Ball：

- [第 21 页的“欢迎屏幕”](#)
- [第 21 页的“随 Microsoft Excel 自动启动”](#)

欢迎屏幕

在启动 Crystal Ball 后，会显示欢迎屏幕。有关应用程序类型设置的信息，请单击  按钮。如果您选择“辅助功能”设置，则它将为需要辅助屏幕阅读技术的用户激活辅助功能模式。“资源”超链接用于访问有关 Crystal Ball 的信息。最后，您可以单击某个图标以使用 Crystal Ball、打开 Microsoft Excel 工作簿或者打开 Crystal Ball 示例指南。单击使用 **Crystal Ball** 可关闭欢迎屏幕并立即转到 Microsoft Excel。

如果您使用的是试用版或其他限时版本的 Crystal Ball，则可以了解您的许可证还有多少天过期。如果您已有永久许可证的用户名和序列号但尚未输入该许可证，可以单击相应的按钮为您的 Crystal Ball 副本激活该许可证。

随 Microsoft Excel 自动启动

以下主题介绍了如何对 Crystal Ball 进行设置以便它可以随 Microsoft Excel 自动启动：

- [第 22 页的“使用 Application Manager”](#)
- [第 22 页的“使用 COM 加载项管理器”](#)

- [第 22 页的“使用 Crystal Ball 开发工具包”](#)

使用 Application Manager

您可以使用 Crystal Ball Application Manager 将 Crystal Ball 设置为随 Microsoft Excel 自动启动。有关说明，请参阅[第 23 页的“使用 Crystal Ball Application Manager”](#)并确保选中第一个设置“随 Microsoft Excel 自动启动 Crystal Ball”。

使用 COM 加载项管理器

您可以启动 Microsoft Excel，然后使用 COM 加载项管理器加载或卸载 Crystal Ball。您还可以使用此 Microsoft Excel 工具将 Crystal Ball 设置为在您每次启动 Microsoft Excel 时启动。



小心！

为避免意外结果，不要在正在 Microsoft Excel 中加载其他 COM 加载项时卸载 Crystal Ball。

► 要在 Microsoft Excel 中加载 Crystal Ball：

1. 单击 **Office** 按钮



或选择文件功能区。

2. 单击 **Microsoft Excel** 选项按钮，然后单击加载项链接。
3. 在“加载项”对话框底部的“管理”列表中，选择 **COM 加载项** 并单击转到。
4. 在 **COM 加载项** 对话框中，选择 **Crystal Ball**。
5. 单击确定以关闭对话框并在 Microsoft Excel 内打开 Crystal Ball。

要从 Microsoft Excel 中卸载 Crystal Ball，请执行第 1 步到第 3 步，然后在第 4 步中清除 Crystal Ball。

使用 Crystal Ball 开发工具包

如果您熟悉 VBA 编程，则可以使用 Crystal Ball 开发工具包在 Microsoft Excel 中加载和卸载 Crystal Ball。有关详细信息，请打开《Oracle Crystal Ball Developer's Guide》并查看第 2 章的 "Opening and Closing Crystal Ball" 部分中列出的调用。



注：

有关启用开发工具包的信息，请参阅[第 23 页的“使用 Crystal Ball Application Manager”](#)。



小心！

为避免意外结果，不要在正在 Microsoft Excel 中加载其他 COM 加载项时卸载 Crystal Ball。

使用 Crystal Ball Application Manager

可以将 Crystal Ball Application Manager 用于多种用途：

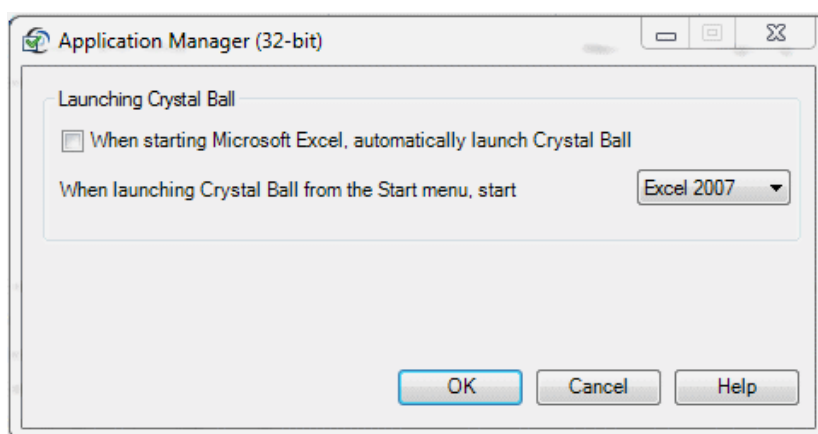
- 在每次启动 Microsoft Excel 时启动 Crystal Ball
- 启动特定版本的 Microsoft Excel

Crystal Ball 具有不同的 32 位和 64 位版本的 Application Manager。

► 要使用 Application Manager：

1. 依次选择开始、所有程序、**Oracle Crystal Ball** 和 **Application Manager**。
2. 在 Application Manager（第 23 页的图 3）中，进行合适的启动和 Microsoft Excel 设置：

图 3. Crystal Ball Application Manager



- 要在每次启动 Microsoft Excel 时启动 Crystal Ball，请选择在启动 **Microsoft Excel** 时自动启动 **Crystal Ball**。
 - 如果安装了多个版本的 Microsoft Excel，请选择应当与 Crystal Ball 一起启动哪个版本的 Microsoft Excel。
3. 在完成设置后，单击确定。



注：

如果您已将 Crystal Ball 设置为在您每次打开 Microsoft Excel 时自动启动，然后 Crystal Ball 未能成功加载，则 Crystal Ball Application Manager 中的第一个复选框会被清除。您必须重新选择此设置，才能重新随 Microsoft Excel 自动启动 Crystal Ball。

卸载 Crystal Ball

如果您要替换已发行版本 Crystal Ball 7.x 或 11.x，则在安装此版本的 Crystal Ball 之前，将会自动卸载已安装的发行版本。不过，在以下情况下，您可能需要手动卸载 Crystal Ball：

- 如果您具有 Crystal Ball 的 beta 版本或其他未发行版本
- 如果希望在不运行安装程序的情况下进行卸载

- 如果要删除 Crystal Ball 的当前版本并更改为较早的版本
- 如果安装停止并且显示一条消息指出您已经安装了 Crystal Ball 的某个版本



注：

有关已有 Crystal Ball 版本的通知可能会意外发生，由以前安装的其他 Oracle 产品（例如 Oracle Hyperion Planning 的 Predictive Planning 功能）触发。遵循第 24 页的“手动卸载 Crystal Ball”中的步骤并且在添加/删除程序或程序和功能列表中找到 **Oracle Crystal Ball** 并将其卸载。

以下主题介绍了如何卸载 Crystal Ball：

- 第 24 页的“手动卸载 Crystal Ball”
- 第 24 页的“通过脚本卸载 Crystal Ball”

手动卸载 Crystal Ball

► 要手动卸载 Crystal Ball：

1. 登录到运行 Crystal Ball 客户端软件的计算机。
您必须具有本地管理员权限。
2. 依次选择开始、设置、控制面板，然后选择添加或删除程序或程序和功能。
3. 从程序列表中选择任何 **Oracle Crystal Ball** 产品。
4. 单击更改/删除。
5. 在确认对话框中，单击是以继续卸载 Crystal Ball 产品。
6. 如果在卸载过程中提示您删除共享文件，请选择全否。卸载将继续。
7. 在卸载完成后，单击确定。

通过脚本卸载 Crystal Ball

► 要使用 msixec 命令执行静默卸载：

1. 在 Microsoft Windows 中，选择开始，然后选择运行。
2. 在编辑框中，输入 cmd。
3. 在命令提示符下，键入以下形式的 msixec 卸载命令：msixec /x <product.msi | {product GUID}> /qn

使用 Crystal Ball msi 的名称替换 *product.msi*，或者使用已安装的 Crystal Ball 版本的产品 GUID。有关 msixec 的详细信息，请访问 <http://www.microsoft.com> 或者在命令提示符下键入 msixec ?。

有关 Crystal Ball msi 的详细信息，请参阅第 17 页的“通过脚本进行 Crystal Ball 安装和授权”。

故障排除

副标题

- “已禁用加载项”消息
- 安装期间显示了防病毒警告
- 软件和硬件 32 和 64 位兼容性问题
- 其他兼容性问题
- 从“开始”菜单运行 Crystal Ball
- Crystal Ball 工具出现的问题
- 查看自述文件
- 查看安装日志文件和其他日志文件
- 查找首选项文件

以下各部分介绍了在安装或卸载 Crystal Ball 时可能会遇到的一些错误消息和其他问题。要获取故障排除方面的帮助信息，请先查看此处的内容，如果您的问题没有得到解答，再联系技术支持。

“已禁用加载项”消息

如果在您尝试启动 Crystal Ball 时 Microsoft Excel 意外关闭，则可能是因为 Microsoft Excel 已禁用了 Crystal Ball 加载项，因此在您重试时，Crystal Ball 不会启动。Crystal Ball 工具栏可能显示在 Microsoft Excel 中，但 Crystal Ball 没有加载。

如果您认为已禁用了 Crystal Ball 加载项，请依次选择开始、所有程序、**Oracle Crystal Ball** 和 **Application Manager**。然后，关闭 Application Manager。如果 Microsoft Excel 禁用了 Crystal Ball，则可能会显示一条警告消息。

► 要将 Crystal Ball 作为 Microsoft Excel 加载项加以重新启用：

1. 单击 **Office** 按钮或选择文件功能区。
2. 在菜单窗口中，单击位于窗口底部的 **Microsoft Excel** 选项。
3. 在 **Microsoft Excel** 选项对话框中，选择加载项。
4. 在位于“加载项”面板底部的管理下拉列表中，选择禁用项目并单击转到。
5. 在禁用项目对话框中，选择 **Crystal Ball**，然后单击启用。

安装期间显示了防病毒警告

在安装过程中，Crystal Ball 使用 Microsoft 安装程序 `msiexec.exe`。据 Microsoft 网站上可用的知识库文章所述，某些防病毒应用程序会将 Microsoft 安装程序识别为恶意脚本。

如果显示了一条消息，警告说检测到了恶意脚本，您可以选择“仅本次允许”。

软件和硬件 32 和 64 位兼容性问题

可以通过适用于各个位级别的不同安装程序在 32 位或 64 位计算机上运行 Crystal Ball 产品的当前版本。有关 Crystal Ball、Microsoft Excel 和 Microsoft Windows 的兼容位级别的讨论，请参阅第 9 页的“系统要求”。

如果这些应用程序的位级别和您的计算机不兼容，可能会出现故障和警告消息。如果您的计算机为 64 位的，更有可能发生这些错误；但如果您尝试在 32 位计算机上使用 64 位安装程序，也会发生这些错误。可能的错误如下所述：

- **32 位计算机** - 安装失败并出现以下消息：“此处理器类型不支持此安装包。请联系您的产品供应商。”

原因：您可能尝试使用了 64 位 Crystal Ball 安装程序。

解决方法：使用 32 位 Crystal Ball 安装程序重新安装。

- **64 位计算机** - 发生“未检测到 Excel”警告并且安装继续进行，但是 Crystal Ball 不会启动。

原因 1：您将 32 位 Crystal Ball 安装程序与 64 位 Microsoft Excel 和 Windows 一起使用。

解决方法 1：卸载 Crystal Ball 并使用 64 位安装程序重新安装。

原因 2：您使用了 64 位 Crystal Ball 安装程序但安装的 Microsoft Excel 是 32 位版本。

解决方法 2：卸载 Crystal Ball 并使用 32 位安装程序重新安装。

其他兼容性问题

副标题

- [极限速度](#)
- [数据转换](#)
- [分布拟合](#)
- [Crystal Ball Microsoft Excel 函数](#)
- [转换 CB.Get...函数定义为预测的模型](#)
- [Microsoft Excel 2003 和更早版本的 Microsoft Excel 中的向后兼容性](#)

本部分中介绍的大多数兼容性问题是将在以前版本的 Crystal Ball 中创建的模型与当前版本一起使用时发生的。有关在不同版本的 Microsoft Excel 中创建的 Crystal Ball 文件之间的兼容性的信息，请参阅[第 29 页的附录 A，“Microsoft Excel 兼容性和转换问题”](#)。

极限速度

如果您以极限速度运行 Crystal Ball Decision Optimizer，则会默认激活此功能。在早期版本的 Crystal Ball 中创建的某些模型可能无法以极限速度运行。如果是这样，则会显示一条包含问题相关信息的信息。您可以降低到正常速度并继续运行模拟。有关详细信息，请参阅最新的《Oracle Crystal Ball 用户指南》中的“极限速度”附录。

数据转换

如果您加载来自早期版本的 Crystal Ball 的模型，则当需要转换时会尽可能将数据转换为当前格式。如果无法转换，则会显示一条错误消息，指出无法转换指定工作表中的数据。错误日志将写入到存储着模型的同一文件夹。日志被命名为 worksheetname.xls.CB.txt.，例如，如果 Model2.xls 中发生转换错误，则日志文件被命名为 Model2.xls.CB.txt 并且可以在文本编辑器中打开以便查看。

分布拟合

如果将在低于 11.1.1.0.00 的 Crystal Ball 版本中创建的模型加载到 Crystal Ball 11.1.1.0.00 版或更高版本中，则以前的默认设置（“所有连续分布”和“Anderson-Darling 检验”）将被转换为当前的默认设置（“自动选择”和“自动选择”）。

Crystal Ball Microsoft Excel 函数

要查看在此版本的 Crystal Ball 中实现为 Microsoft Excel 函数的 Crystal Ball 分布和宏，请选择插入，然后选择函数。然后，打开 Crystal Ball 函数类别。此时将显示当前实现的函数，以 CB 开头。《Oracle Crystal Ball 用户指南》的附录 A 中和 Crystal Ball 在线帮助中介绍了概率分布函数。当前的《Oracle Crystal Ball Developer's Guide》中介绍了其余的函数（以 CB. 开头且以 FN 结尾）。



注：

在 Microsoft Excel 2010 或更高版本中，显示 Crystal Ball 函数的方式稍有不同。有关详细信息，请参阅第 23 页的[“使用 Crystal Ball Application Manager”](#)。

转换 CB.Get...函数定义为预测的模型

Crystal Ball 7.0 或更早版本的用户有时会在预测单元格中使用 CB.Get... 函数来包括当前数据，例如，在优化中。如果您尝试在 Oracle Crystal Ball Decision Optimizer 以极限速度使用某个这样的模型，则模型将会生成兼容性错误。

要对这些模型进行更改，使其与“极限速度”兼容，可从预测单元格中删除 CB.Get... 函数。另外，可以使用扩展的“定义预测”对话框或“预测首选项”对话框中的“自动提取”选项卡在模拟完成后自动将预测数据提取到另一个单元格中。然后，您可以在预测公式中引用该单元格以保持兼容性，同时使用当前数据。

如果您不希望进行这些更改，且仍然希望以正常速度运行模型，您将需要在“运行首选项”对话框中清除出现计算错误时停止，以便不管是否出现计算错误 (#VALUE) 都继续运行，对于模拟的前 5 到 10 次试验中返回的许多统计值将会发生这种错误。

Microsoft Excel 2003 和更早版本的 Microsoft Excel 中的向后兼容性

如果某个文件支持在早期版本 Crystal Ball 7.x 或 11.x 中不可用的功能，则在早期版本中这些功能将被忽略，但文件仍然会打开并使用可用的功能运行。

例如，如果您尝试将 Crystal Ball 7.3.x 或更高版本的结果加载到早期版本的 Crystal Ball 中，则错误消息可能会指出无法加载所选结果集中包含的 Crystal Ball 数据。出现此消息的一种可能原因是 Crystal Ball 7.3 中增加了一种新的图表类型 - 散点图。另外，此错误消息也可能是由 Crystal Ball 7.3 中新增的 betaPERT 分布触发的。在这些情况下，加载整个模型（而不是仅加载保存的结果）可能会有帮助。如果将包含散点图或 betaPERT 分布的模型加载到早期版本的 Crystal Ball 中，则模型会运行但新图表或分布将被忽略。

从“开始”菜单运行 Crystal Ball

如果您的计算机上有多个版本的 Microsoft Excel，并且在通过您要使用的 Microsoft Excel 版本启动 Crystal Ball 时遇到问题，请使用 Crystal Ball Application Manager 设置首选版本。有关说明，请参阅第 23 页的[“使用 Crystal Ball Application Manager”](#)。

Crystal Ball 工具出现的问题

第 23 页的[“使用 Crystal Ball Application Manager”](#)介绍了在 Microsoft Excel 2010 或更高版本中可以如何禁用 Crystal Ball 开发工具包，以从“记忆式键入”列表中删除其函数。如果您禁用了 Crystal Ball 开发工具包并且某些 Crystal Ball 工具出现问题，请使用 Application Manager 重新启用开发工具包。

查看自述文件

有关其他已知问题及其解决方法的信息，请查看 Crystal Ball 自述（发行说明）文件，可以从发布在 Oracle 技术网 (OTN) 上的 Enterprise Performance Management 文档库下载该文件。

► 要打开或下载该文件：

1. 访问：

<http://www.oracle.com/technetwork/middleware/epm/documentation/index.html>

2. 选择文档库。

3. 在 **READMEs**（自述文件）选项卡上，找到 *Oracle Crystal Ball Readme*（*Oracle Crystal Ball* 自述文件），然后单击链接。

查看安装日志文件和其他日志文件

在安装 Crystal Ball 时，会将在安装 Crystal Ball 期间运行的所有设置和命令的日志写入到计算机的 %temp% 文件夹中，日志的文件名为 **cbmsiinstall.txt**。如果您在安装 Crystal Ball 时遇到问题或者在使用 Crystal Ball 时收到 Microsoft 错误，在您请求协助时请将该文件发送到 Crystal Ball 技术支持。要打开该文件，请选择开始，然后选择运行并在打开对话框中输入以下文本：

```
%temp%\cbmsiinstall.txt
```

日志文件将在记事本中打开。您可以将其保存到桌面上或“我的文档”中以便于将其附加到您的电子邮件。

要查找其他日志文件，请在 Microsoft Windows 中将隐藏的文件夹和文件设置为可见的并浏览至 C:\Documents and Settings\<your name>\Application Data\Oracle\Crystal Ball\11.0。如果您使用的是 Windows Vista 或更高版本，或者只是希望更快地导航，请在“我的电脑”或 Windows 资源管理器中输入以下位置：%appdata%\Oracle\Crystal Ball\11.0。然后，打开 Logs 文件夹查找文件。

查找首选项文件

在“分布库”中设置全局首选项（例如，运行首选项和用户定义的文件夹名称）时，设置将存储在首选项文件中。要查找首选项文件，请在 Microsoft Windows 中将隐藏的文件夹和文件设置为可见的，然后浏览至 c:\Documents and Settings\<your name>\Application Data\Oracle\Crystal Ball\11.0。如果您使用的是 Windows Vista 或者只是希望更快地导航，请在“我的电脑”或 Windows 资源管理器中输入以下位置：%appdata%\Oracle\Crystal Ball\11.0。然后，打开 Store 文件夹查找文件。

了解有关 Crystal Ball 的更多信息

如果您对 Crystal Ball 产品有任何问题或建议，请访问 Crystal Ball 网站以了解当前新闻和联系信息：

<http://www.oracle.com/crystalball>



Microsoft Excel 兼容性和转换问题

在此部分：

Microsoft Excel 2007 或更高版本中的文件类型	29
新的 Crystal Ball 数据格式	29
转换为 Microsoft Excel 2007 或更高版本	29
极少见的丢失数据情形	30

Microsoft Excel 2007 或更高版本中的文件类型

从 2007 版开始，Microsoft Excel 支持三种新的基于 XML 的主要文件类型：

- XLSX - 不支持 VBA 或宏的 Office Open XML 格式
- XLSM - 支持 VBA 或宏的 Office Open XML 格式
- XLSB - Office Open 二进制格式（采用包含二进制数据而不是 XML 数据的 XML 结构）

默认情况下，在 Microsoft Excel 2007 或更高版本中创建的新工作簿都将以这些文件格式之一创建。

在 Microsoft Excel 2007 或更高版本中，您还可以打开文件扩展名为 XLS 的旧版 Microsoft Excel 97-2003 工作簿。这些旧版工作簿将以特殊的兼容模式打开（在窗口标题中在文件名后标有“[兼容模式]”），因此您可以采用与操作较新文件格式的方式大致相同的方式来操作它们。不过，您无法使用 Microsoft Excel 2007 或更高版本中的任何新功能，例如，扩展的网格大小、新图表类型等等。

您可以使用 Microsoft Excel 2007 或更高版本中的“另存为”命令将您的旧版 XLS 文件转换为某种新文件格式，或者将新文件格式转换为 XLS。

新的 Crystal Ball 数据格式

从 Crystal Ball 7.3.x 开始，Crystal Ball 将其数据以新格式存储在 Microsoft Excel 2007 或更高版本的文件中。首次在 Microsoft Excel 2007 或更高版本中执行“保存”或“另存为”命令时，旧的 Crystal Ball 数据格式将转换为新格式。在保存文件时必须加载 Crystal Ball。

在将旧版 XLS 文件转换为 Microsoft Excel 2007 或更高版本中的某种新格式之前，为保险起见，Oracle 建议您创建旧版工作簿的备份副本。

转换为 Microsoft Excel 2007 或更高版本

- 要将您的 XLS 工作簿转换为某种新文件格式，Oracle 建议您首先创建 XLS 工作簿的备份副本，然后执行以下步骤：

1. 在加载 Crystal Ball 的情况下运行 Microsoft Excel 2007 或更高版本。



注：

如果 Oracle Crystal Ball 未加载，可能会显示一条有关脚本对象的警告消息。单击确定以继续。

2. 打开 XLS 工作簿。
3. 从 Office 按钮中选择另存为。“另存为”命令有一个子菜单，您可以从中选择不同的文件格式，您还可以使用“另存为”对话框选择文件格式。

在将文件保存为某种新文件格式后，Crystal Ball 数据被转换为 Microsoft Excel 2007 或更高版本的格式。

使用 Microsoft Excel 2007 或更高版本中的“转换”命令

在 Microsoft Excel 2007 或更高版本中，您还可以使用位于 Office 按钮中的“转换”命令将 XLS 工作簿转换为 Microsoft Excel 2007 或更高版本中的新格式。在保存工作簿时，Crystal Ball 数据会立即转换为当前格式。

不过，“转换”命令有一个副作用，即在转换过程中会删除旧版的 XLS 文件。Oracle 建议您使用“另存为”命令以保留 XLS 文件的备份副本。

极少见的的数据丢失情形

极少的情况下，在执行一系列转换过程期间，Crystal Ball 数据可能会丢失。

要避免几乎所有问题，每次打开和保存含有 **Crystal Ball** 数据的文件时，请使 **Crystal Ball 7.3.x** 或更高版本保持打开状态。

如果这样做了，您可能永远不会再遇到这些问题。不过，您应当注意以下情况以便避免这些问题。

前进，然后向后保存

► 请避免此情况，因为在以下情况中可能会发生数据丢失：

1. 在未加载 Crystal Ball 7.3.x 或更高版本的情况下运行 Microsoft Excel 2007 或更高版本。
2. 将 XLS 工作簿保存为 Microsoft Excel 2007 或更高版本中的某种文件格式。
3. 在另一个会话中，在未加载 Crystal Ball 7.3.x 或更高版本的情况下再次运行 Microsoft Excel 2007 或更高版本。
4. 打开在第 2 步中创建的工作簿并将其重新保存回 XLS 格式。