

Oracle® Crystal Ball

Installation and Licensing Guide

版本 11.1.2.4

版權說明

Oracle® Crystal Ball Installation and Licensing Guide, 11.1.2.4

Copyright © 1988，Oracle 和/或其分公司。保留所有權利。

作者：EPM 資訊開發團隊

本軟體與相關說明文件是依據含用途及保密限制事項的授權合約所提供，且受智慧財產法的保護。除了授權合約中或法律明文允許的部份外，不得以任何形式或方法使用、複製、重製、翻譯、廣播、修改、授權、傳送、散佈、展示、演出、出版或陳列本軟體的任何部份。除非依法需要取得互通性操作 (interoperability)，否則嚴禁對本軟體進行還原工程 (reverse engineering)、反向組譯 (disassembly) 或解編 (decompilation)。

本文件中的資訊如有變更恕不另行通知，且不保證沒有任何錯誤。如果您發現任何問題，請來函告知。

如果本軟體或相關說明文件是提供給美國政府或代表美國政府授權使用本軟體者，則適用下列條例：

U.S. GOVERNMENT END USERS:

Oracle programs, including any operating system, integrated software, any programs installed on the hardware, and/or documentation, delivered to U.S. Government end users are "commercial computer software" pursuant to the applicable Federal Acquisition Regulation and agency-specific supplemental regulations. As such, use, duplication, disclosure, modification, and adaptation of the programs, including any operating system, integrated software, any programs installed on the hardware, and/or documentation, shall be subject to license terms and license restrictions applicable to the programs. No other rights are granted to the U.S. Government.

本軟體或硬體是針對各類資訊管理應用程式的一般使用所開發。不適用任何原本就具危險性的應用上，包含會造成人身傷害風險的應用。如果您將本軟體或硬體應用於危險用途，則應採取適當的防範措施，包括保全、備份、儲備和其他措施以確保使用安全。Oracle Corporation 和其關係公司聲明對將本軟體或硬體應用於危險用途所造成之損害概不負任何責任。

Oracle 和 Java 是 Oracle 和 (或) 其關係公司的註冊商標。其他名稱為各商標持有人所擁有之商標。

Intel 和 Intel Xeon 是 Intel Corporation 的商標或註冊商標。所有 SPARC 商標的使用皆經過授權，且是 SPARC International, Inc. 的商標或註冊商標。AMD、Opteron、AMD 標誌與 AMD Opteron 標誌是 Advanced Micro Devices 的商標或註冊商標。UNIX 是 The Open Group 的註冊商標。

本軟體或硬體與說明文件可能提供第三方內容、產品和服務的存取途徑與資訊。除非您與 Oracle 之間的適用合約另有規定，否則 Oracle Corporation 和其關係公司明文聲明對第三方網站所提供的內容、產品與服務不做保證，且不負任何責任。Oracle Corporation 和其關係公司對於您存取或使用第三方的內容、產品或服務所引起的任何損失、費用或損害亦不負任何責任。

目錄

文件閱讀輔助	7
文件的反應意見	8
第 1 章. 簡介	9
開始之前	9
系統需求	9
Crystal Ball 的多語系支援	10
Microsoft .NET Framework	11
Crystal Ball 和 Microsoft Windows Vista	11
舊版 Crystal Ball 的使用者備註	11
Crystal Ball Decision Optimizer 的使用者注意事項	12
其他資源	12
第 2 章. 安裝與授權 Crystal Ball	13
安裝與授權 Crystal Ball 的準則	13
安裝 Crystal Ball	13
授權 Crystal Ball	16
透過命令檔安裝與授權 Crystal Ball	17
執行管理模式安裝	18
安裝後自動授權 Crystal Ball	18
第 3 章. 後續安裝步驟與疑難排解	21
啟動 Crystal Ball	21
「歡迎使用」畫面	21
透過 Microsoft Excel 自動啟動	21
使用 Crystal Ball 應用程式管理員	23
解除安裝 Crystal Ball	24
手動解除安裝 Crystal Ball	24
透過命令檔解除安裝 Crystal Ball	24
疑難排解	25
停用增益集訊息	25
安裝期間出現防毒警告	25
軟體和硬體 32 位元與 64 位元相容性問題	25
其他相容性問題	26
從「開始」功能表執行 Crystal Ball	27
Crystal Ball 工具發生問題	28
檢查 README 檔案	28
檢視安裝記錄檔與其他記錄檔	28
尋找偏好設定檔案	28
進一步瞭解 Crystal Ball	29

附錄 A. Microsoft Excel 相容性與轉換問題	31
Microsoft Excel 2007 或更新版本中的檔案類型	31
新 Crystal Ball 資料格式	31
轉換至 Microsoft Excel 2007 或更新版本	31
使用 Microsoft Excel 2007 或更新版本轉換命令	32
少見的資料遺失案例	32
正向，然後反向儲存	32

文件閱讀輔助

若要詳細了解 Oracle 如何支援文件閱讀輔助, 請上 Oracle Accessibility Program 網站. 網址為 <http://www.oracle.com/pls/topic/lookup?ctx=acc&id=docacc>.

與 Oracle Support 聯繫

Oracle 客戶可透過 My Oracle Support 取得支援. 若要取得資訊, 請連結下列網站 <http://www.oracle.com/pls/topic/lookup?ctx=acc&id=info> 若您為聽障朋友請連結此網站 <http://www.oracle.com/pls/topic/lookup?ctx=acc&id=trs>.

文件的反應意見

若對此文件有反應意見請寄至: epmdoc_ww@oracle.com

可在下列社群媒體網站追蹤 EPM 資訊開發訊息:

LinkedIn - http://www.linkedin.com/groups?gid=3127051&goback=.gmp_3127051

Twitter - <http://twitter.com/hyperionepminfo>

Facebook - <http://www.facebook.com/pages/Hyperion-EPM-Info/102682103112642>

Google+ - <https://plus.google.com/106915048672979407731/#106915048672979407731/posts>

YouTube - <http://www.youtube.com/user/OracleEPMWebcasts>

1

簡介

在本章節中：

開始之前	9
系統需求	9
Crystal Ball 的多語系支援	10
Microsoft .NET Framework	11
Crystal Ball 和 Microsoft Windows Vista	11
舊版 Crystal Ball 的使用者備註	11
Crystal Ball Decision Optimizer 的使用者注意事項	12
其他資源	12

開始之前

本手冊說明如何安裝及授權以下 Oracle 產品及相關 Crystal Ball 產品，例如 Oracle Crystal Ball Suite：

- Oracle Crystal Ball (包含 Classroom Faculty 和 Student Editions)
- Oracle Crystal Ball Decision Optimizer
- Oracle Crystal Ball Enterprise Performance Management

請先確定您的電腦符合第 9 頁的系統需求中所說明的軟體和硬體需求，然後才可開始第 13 頁的第 2 章，安裝與授權 Crystal Ball 中所述的安裝處理程序。

系統需求

Crystal Ball 的目前版本可在支援 32 位元 (x86) 或 64 位元 (x64) 的 Microsoft Windows 和 Microsoft Excel 版本上執行。

以下位元層級相容性適用於：

- Crystal Ball 產品的 32 位元層級必須與 32 位元電腦上的 32 位元 Microsoft Excel 與 Windows 搭配使用。
- 32 位元 Crystal Ball 可用於使用所有 64 位元 Crystal Ball 平台之 64 位元電腦上執行 32 位元 Microsoft Excel 的模擬模式下。

在 32 位元模擬模式中執行時，如果在 Microsoft Windows 作業系統上執行，Crystal Ball 具有相同的 1–1.5 GB 記憶體限制。其他 32 位元限制也適用。

- 64 位元的 Crystal Ball 與 64 位元版本的 Microsoft Excel 與 Windows 相容。

您安裝 Crystal Ball 產品的電腦應該符合這些系統需求：

- Microsoft Windows 的相容版本：
 - **32 位元 Microsoft Windows** (適用於 32 位元 Crystal Ball) — Microsoft Windows Vista 含 Service Pack 2、Microsoft Windows Server 2008 含 Service Pack 2、Microsoft Windows 7、Microsoft Windows 8.1 或 Microsoft Windows Server 2012
 - **64 位元 Microsoft Windows** (適用於模擬模式下的 32 位元 Crystal Ball 或 64 位元 Crystal Ball) — 64 位元版本的 Microsoft Windows Vista 含 Service Pack 2、Microsoft Windows Server 2008 含 Service Pack 2、Microsoft Windows 7、Microsoft Windows 8.1 或 Microsoft Windows Server 2012
- Microsoft Excel 的相容版本：
 - **32 位元 Microsoft Excel** (適用於 32 位元 Crystal Ball) — Microsoft Excel 2007 含 Service Pack 3、32 位元版本 Microsoft Excel 2010 含 Service Pack 1 或 Microsoft Excel 2013
 - **64 位元 Microsoft Excel** (適用於 64 位元 Crystal Ball) - 64 位元版本的 Microsoft Excel 2010 或 Microsoft Excel 2013
- Microsoft Internet Explorer 相容版本 (7.0、8.0 或 9.0)



注意：

其他瀏覽器 (例如 Firefox) 可用來安裝與使用 Crystal Ball。不過，其他瀏覽器可能會有安全性處理與其他功能造成的相容性問題。

- Microsoft .NET Framework 4.x
- 具備等同於 Pentium 的微處理器的個人電腦 (800 MHz 或更快)
- RAM 至少 512 MB
- 如果尚未針對 Crystal Ball 安裝增加大約 160MB 的空間，則會對 Microsoft .NET Framework 釋放磁碟空間。



注意：

Crystal Ball 的設計目標是根據國家標準技術研究所 FDCC 網站 (nvd.nist.gov/fdcc/index.cfm) 上指定的標準，滿足 Federal Desktop Core Configuration (FDCC) 組態需求。如需詳細資訊，請搜尋 NIST FDCC 網站。

Crystal Ball 的多語系支援

此版本 Crystal Ball 受非英文版本 Microsoft Windows (帶有相同語言的 Microsoft Office) 支援。此為最新版本的 Crystal Ball 軟體，除英文外，還提供阿拉伯文、丹麥文、芬蘭文、法文、德文、義大利文、日文、韓文、荷蘭文、挪威文、波蘭文、葡萄牙文 (巴西)、俄文、西班牙文、瑞典文、土耳其文、簡體中文，以及繁體中文。Crystal Ball、Microsoft Windows 以及 Microsoft Excel 應該以相同語言安裝。



注意：

根據預設，您可以使用網際網路來存取這些語言的部分說明。如果您無法透過網際網路存取說明，將會從本機安裝提供英文版說明。請選取資源，然後選取 Crystal Ball 功能區上的一般偏好設定。

如果您在具備非英文區域設定的英文作業系統上執行此版本，Oracle 建議您安裝您的 Microsoft Office 版本適用的 Microsoft 語言套件。如果您不安裝 Microsoft 語言套件，Microsoft Excel 會以區域格式顯示，而 Crystal Ball 會以英文格式顯示。如需語言套件的詳細資訊，請參閱 <http://www.microsoft.com>，並在 Microsoft 網站上搜尋語言套件。



注意：

如果您在非英文版本的 Microsoft Excel 上使用 Crystal Ball 並要將 .xls 格式的 Crystal Ball 模型儲存為 Microsoft Excel 2007 或更新的格式 (.xlsx、.xlsb 或 .xlsm)，將會顯示警告訊息。此訊息說明活頁簿中的命令檔是不支援的功能。請忽略此訊息。Crystal Ball 資料將隨即儲存。如需最佳結果，儲存模型時，應該開啟 Crystal Ball。



提示：

如果您在 Crystal Ball 的英文版和翻譯版之間來回切換，偏好設定字串 (包含「分佈庫」中的資料夾名稱) 可能會以先前安裝的語言顯示。如果發生此情況，請刪除本地化的偏好設定資料夾。下次啟動 Crystal Ball 時，將以目前語言的字串顯示偏好設定。若要刪除偏好設定資料夾，請參閱 [第 28 頁的尋找偏好設定檔案](#)。

Microsoft .NET Framework

Microsoft .NET Framework 是 Microsoft 的一種技術，以供開發安全及先進的 Windows 應用程式使用。目前，您必須先在電腦上安裝 Microsoft .NET Framework 4.x，才可以安裝並授權此版本的 Crystal Ball。Crystal Ball 必須針對 Microsoft .NET Framework 的支援版本鎖定，才可正常運作。請參閱 [第 22 頁的使用應用程式管理員](#)。

您可以在 Windows 控制台上的「新增/移除程式」檢閱 Microsoft 產品的清單，以判斷您的電腦上是否安裝 Microsoft .NET Framework，以及已安裝何種版本。

如果您沒有 Microsoft .NET Framework 的支援版本，請從 <http://www.microsoft.com> 下載。

Crystal Ball 和 Microsoft Windows Vista

Windows Vista Program Files 資料夾中安裝的檔案會在 Microsoft Excel 中以唯讀檔案開啟，即使未設定特性。如果您想要修改 Crystal Ball 範例檔案，請先將其儲存在其他名稱之下，然後才可嘗試在其中執行模擬。

如果您使用 Windows Vista，請熟悉本手冊中提及的資料夾位置，例如「我的文件」和「應用程式資料」。例如，在舊版 Windows 中，「我的文件」是在 C:\Users 之下，而非 C:\Documents and Settings。

舊版 Crystal Ball 的使用者備註

重要！當您在已安裝舊版 Crystal Ball 7.x 或 11.x 之所在的相同電腦上安裝此版 Crystal Ball 時，會自動以此版本取代，而不出現任何提示。



注意：

在某些情況下，您可能會看見關於修復 Crystal Ball 安裝的訊息。這是預期的行為。

如果您已修改 Crystal Ball 範例模型，並將其儲存在相同名稱之下，則它們會被未修改的模型取代。請確定先將其重新命名，然後才可安裝此版 Crystal Ball。

Crystal Ball Decision Optimizer 的使用者注意事項

如果您 Crystal Ball Decision Optimizer，依預設會啟動此超高速功能。在舊版 Crystal Ball 中建立的某些模型，無法以「超高速」執行。在此情況下，會出現警告訊息，說明關於此問題的資訊。您可以減速到一般速度，並繼續模擬。如需詳細資訊，請參閱 *Oracle Crystal Ball Reference and Examples Guide* (僅英文版) 中的「超高速」資訊。

其他資源

Oracle 提供技術支援、訓練，和其他資源，以增加您可使用 Crystal Ball 產品的效能。

如需關於所有這些資源的詳細資訊，請參閱 Crystal Ball 網站：

<http://www.oracle.com/crystalball>

2

安裝與授權 Crystal Ball

在本章節中：

安裝與授權 Crystal Ball 的準則	13
安裝 Crystal Ball	13
授權 Crystal Ball	16
透過命令檔安裝與授權 Crystal Ball	17

安裝與授權 Crystal Ball 的準則

遵循以下步驟安裝與授權 Crystal Ball。無論您要透過永久授權、教材、課堂或試驗授權來安裝 Crystal Ball，基本處理程序是相同的：

1. 確認您具備第 9 頁的系統需求中所列的必要硬體和軟體。
2. 閱讀第 11 頁的 Microsoft .NET Framework 中的資訊，並確認 Microsoft .NET Framework 的支援版本已安裝在您的電腦上。
3. 確認您已下載正確的 Crystal Ball 安裝檔案，32 位元或 64 位元。請注意，當您安裝並使用 Crystal Ball 時，某些對話框會指定位元層級，某些則不會指定。本文件中的圖例顯示 32 位元對話框。
4. 遵循下一章第 13 頁的安裝 Crystal Ball 中的指示來安裝 Crystal Ball。
5. 遵循第 16 頁的授權 Crystal Ball 中的指示，取得使用者名稱與序號，然後啟動 Crystal Ball 授權。



注意：

如果安裝發生問題，請參閱第 25 頁的疑難排解。

安裝 Crystal Ball



注意：

32 位元與 64 位元版本的 Crystal Ball 產品安裝是類似的。本節中的圖表顯示 32 位元安裝的畫面。

► 若要安裝 Crystal Ball 產品，請執行下列動作：

1. 登入執行 Crystal Ball 軟體的電腦。
2. 如第 9 頁的系統需求中所建議，下載正確的安裝檔案，32 位元或 64 位元。
3. 按一下已下載的檔案。檔案會解壓縮其已壓縮的內容。

CD 或已解壓縮下載之 Crystal Ball 安裝檔案 (安裝來源資料夾) 的資料夾包含以下檔案：

- **Crystal Ball Installation Guide.pdf** - Adobe Acrobat .pdf 格式的 *Oracle Crystal Ball Installation and Licensing Guide* (僅英文版)；如果您在安裝 Crystal Ball 之前需要 .html 格式的檔案，可以從甲骨文全球開發者技術網路 (OTN) 上的 EPM 文件庫的部署頁面下載該檔案。若要顯示該頁面，請參閱第 28 頁的檢查 README 檔案。
 - **License Key Request Process.html** - *Oracle Crystal Ball License Key Request Process*，其說明如何在起始具時間限制的試用授權到期之後，取得並啟動要使用的 Crystal Ball 授權碼。
 - **README.htm** - 介紹 Crystal Ball 的概觀文件，說明如何在甲骨文全球開發者技術網路 (OTN) 上顯示最新的 Crystal Ball README (版本資訊) 檔案，並列出第三方授權與著作權資訊。
 - **特定位元設定可安裝檔案** - Crystal Ball 的安裝啟動程式。
4. 如果未自動啟動安裝，請在找到安裝檔案的資料夾中，連按兩下安裝可執行檔。



注意：

如果安裝失敗，或您看見警告訊息，可能是因為 32 位元/64 位元不相容。請參閱第 25 頁的軟體和硬體 32 位元與 64 位元相容性問題。

如果安裝中止，並且出現關於其他 Crystal Ball 版本的訊息，請參閱第 24 頁的手動解除安裝 Crystal Ball，並遵循其指示。此訊息可能是由其他 Oracle 產品的前版安裝所觸發，例如 Oracle Hyperion Planning 的 Predictive Planning 功能，當您在新增/移除程式或程式和功能清單中發現此訊息時，必須解除安裝 **Oracle Crystal Ball**。

在某些情況下，您可能會看見關於修復 Crystal Ball 安裝的訊息。這是預期的行為。

5. 要求時，請選取設定語言。除了在控制台上的地區及語言選項中的語言選擇對應其中一個其他可安裝 Crystal Ball 語言版本的情形以外，預設為英文 (美國)。

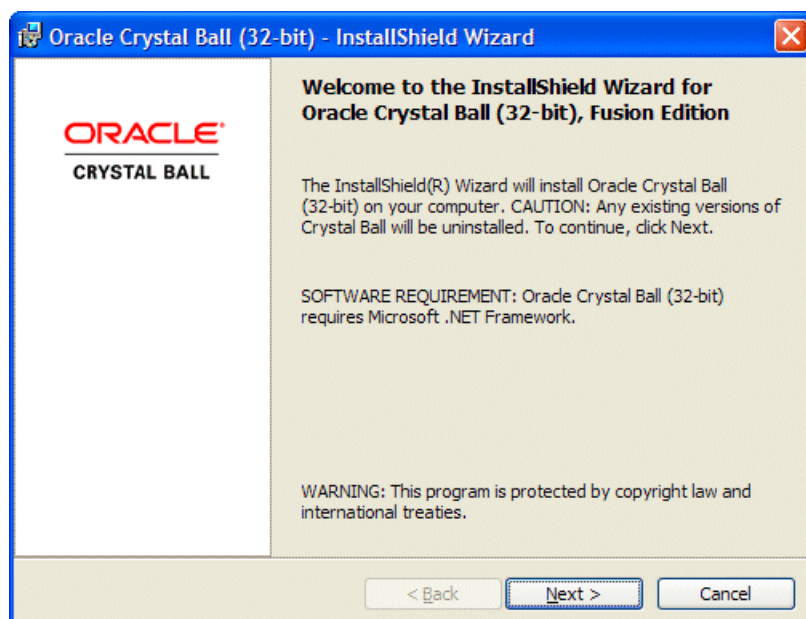
訊息指出要解壓縮 .msi 安裝檔。這可能會花幾分鐘的時間。解壓縮完成時，會啟動 Crystal Ball 安裝程式 (第 15 頁的圖 1)。



注意：

在少數情況下，防毒程式會減慢安裝的速度，並造成其他未預期的結果，包括安裝對話框消失，或對話框顯示畫面只有「取消」按鈕可使用。在這些情況下，安裝仍會作用中，並且應該在 10 分鐘之內照常進行。

圖形 1. Crystal Ball 安裝歡迎對話框



6. 在安裝精靈「歡迎」對話框中，請注意，將會解除安裝任何 Crystal Ball 的現有版本，且需要有 Microsoft .NET Framework。



注意：

如果您沒有 Microsoft .NET Framework 的支援版本，或如果您不確定，請按下一步。安裝程式將搜尋需要的 Microsoft .NET Framework 元件。如果未安裝 Microsoft .NET Framework 的必要版本，對話框會隨即開啟，並可讓您存取 Microsoft 網站以下載之。

7. 按下一步繼續。

安裝程式會檢查前一版 Crystal Ball。

8. 如果系統提示您解除安裝前一版 Crystal Ball，請按一下是，以解除安裝並確認解除安裝。

如果系統提示您解除安裝共用檔案，請選取全部皆否。當解除安裝順利完成時，按一下確定。

9. 在客戶資訊對話框中，輸入您的名稱與組織 (例如公司或學校)，然後按下一步。
10. 在安裝類型對話方塊中，選取完整 (典型) 或自訂安裝。

- 完成 (一般) 會將 Crystal Ball 產品套件加上產品文件中的 HTML 檔案安裝在預設的安裝資料夾中。



注意：

Oracle 強烈建議您選取完整 (典型) 並安裝至預設安裝資料夾。如果您要在 64 位元版本的 Microsoft Windows 上安裝 32 位元版本 Crystal Ball，預設安裝資料夾位於 C:\Program Files(x86)。

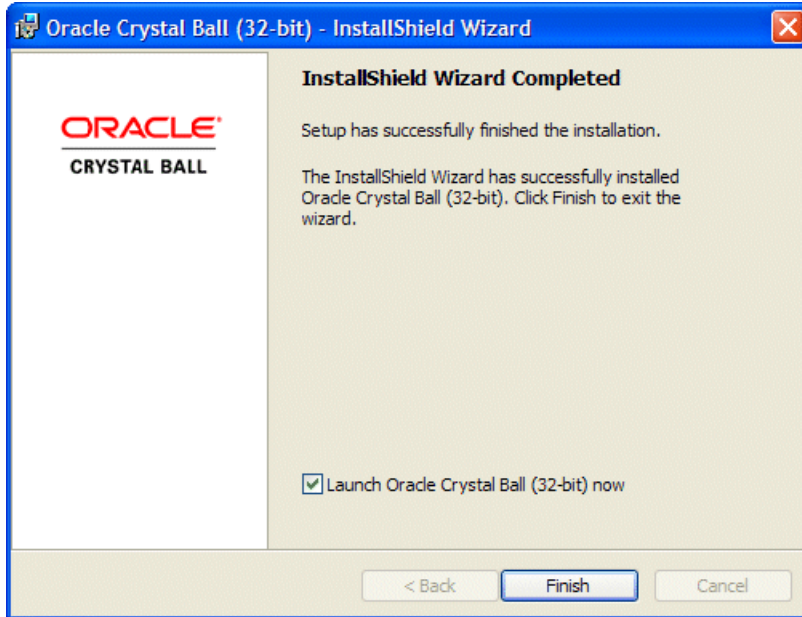
- 自訂可讓您選取不同的安裝資料夾。

11. 按下一步。

12. 在準備安裝程式對話框中，複查您已選取的設定，然後按一下安裝。
13. 第 16 頁的圖 2 顯示「InstallShield 精靈完成」對話框。當對話框開啟時，按一下完成。

Crystal Ball 可隨時使用。

圖形 2. InstallShield 精靈完成對話框



在沒有授權的情況下，您可以使用 Crystal Ball 最多 15 天。到那時，您必須輸入使用者名稱和序號以繼續。您可以在啟動 Crystal Ball 時輸入使用者名稱與序號，或者，您可以選取資源，然後選取 Microsoft Excel 內 Crystal Ball 功能區中的授權。請參閱以下章節，[第 16 頁的授權 Crystal Ball](#)。

授權 Crystal Ball

在未啟動授權的情況下，您可以使用 Crystal Ball 15 天。在此期間，Crystal Ball 會以試用授權執行。試用期間可使用所有功能。每一次啟動 Crystal Ball 時，會顯示 Crystal Ball 歡迎使用畫面，並指出試用授權在到期前剩餘多少可用天數。



注意：

這些情況對 Crystal Ball 教材授權也成立，除非有效天數超過 15 天，通常是 140 天，而且必須如下文中所述啟動。

若要啟動購買的 Crystal Ball 授權，您必須取得 Oracle 授權碼，並將授權碼輸入 Crystal Ball。



注意：

您需要本機管理員權限以針對電腦上的所有使用者授權 Crystal Ball。不過，您可以對單一使用者授權而無須管理員權限。

► 若要取得授權碼：

1. 請利用以下地址聯絡 Oracle：licensecodes_ww@oracle.com，以申請 Crystal Ball 授權碼。

在您的電子郵件中，內容包含您的姓名、電子郵件地址、組織、Oracle Customer Support Identifier (CSI)，或其他專屬識別碼，例如您的 Oracle 客戶 ID 號碼。如果您符合授權資格，將收到一組使用者名稱和序號 (Crystal Ball 授權碼)。

說明您要安裝 Crystal Ball 的所在環境 (只有桌面或多使用者的電腦)。此外，如果您的公司有一般使用者名稱，也請在電子郵件中說明。

2. 檢查您的信箱是否有來自 Oracle 的電子郵件，內含您的 Crystal Ball 授權碼。

來自 licensecodes_ww@oracle.com 的電子郵件將包含您的 Crystal Ball 使用者名稱和序號。

► 您當收到 Crystal Ball 授權碼時，請遵循下列步驟以授權 Crystal Ball：

1. 找出從 Oracle 收到的使用者名稱和序號，並啟動 Crystal Ball。
2. 在 Crystal Ball 歡迎畫面中，按一下啟動授權。
3. 在「啟動授權」對話框的使用者名稱方塊中，輸入 Oracle 提供的使用者名稱。這通常會是您下載 Crystal Ball 時所提供的電子郵件地址。
4. 在序號方塊中，輸入 Oracle 提供的序號。

最簡單的方式就是從電子郵件複製序號，並將其貼在第一個「序號」方塊 (左邊)。它會自動正確地貼在其他方塊中。

5. 按一下確定。

如果您正確地輸入序號，授權會即刻啟動，並且會出現確認訊息。當您在確認訊息中按一下「確定」時，Crystal Ball 歡迎使用畫面隨即顯示。您可以利用 Crystal Ball 按一下使用 **Crystal Ball** 以啟動，或按一下其他連結。*Oracle Crystal Ball* 使用者手冊說明其他連結。請注意，您可以在「啟動授權」對話框中按一下檢視現有授權，以針對授權複查功能和到期資訊。



注意：

如果您多次授權 Crystal Ball，任何 11.1.1 版的先前版本或更新版本皆會移除 (雖然這些版本已歸檔供顯示於「現有授權」對話框中，以防必須還原先前授權)。

如果您需要在啟動 Crystal Ball 或啟動授權之後開啟啟動授權對話方塊，請選取資源，然後選取 Crystal Ball 功能區 (在「工具」群組之後) 尾端之說明群組中的授權。

若要執行無訊息安裝，請參閱第 17 頁的[透過命令檔安裝與授權 Crystal Ball](#)。

透過命令檔安裝與授權 Crystal Ball

在多部電腦上安裝 Crystal Ball 時，利用命令檔對安裝與授權相當有用。

如果您有 Crystal Ball .msi 安裝檔的存取權，可透過輸入以下陳述式使用 msixec 以執行安裝：

```
msiexec /i "  
Oracle Crystal Ball.msi filename
```

```
" CBUSERNAME="cbusername" CBSERIALNUMBER=cbserialnumber /qn
```

- Oracle Crystal Ball.msi 檔名 可以是 Oracle Crystal Ball (32-bit) msi 或 Oracle Crystal Ball (64-bit).msi，取決於您是安裝 32 位元還是 64 位元的 Crystal Ball。
- cbusername 和 cbserialnumber 是使用者名稱以及 Crystal Ball 序號，適用於待安裝及授權之產品的特定個體。



注意：

在 *username* 加上引號。請勿在序號內加上空格。

如果您有 Crystal Ball 設定可執行檔的存取權 (可能是透過網頁下載)，您可以利用此陳述式同時執行無訊息安裝與授權：

```
setupfilename /s /v"CBUSERNAME=\"cbusername\" CBSERIALNUMBER=cbserialnumber /qn"
```

setupfilename 包含位元層級 (32 位元或 64 位元)。

相關主題：

- 若要從設定可執行檔擷取 Crystal Ball msi 檔，請參閱[第 18 頁的執行管理模式安裝](#)。
- 若要在安裝後自動授權 Crystal Ball，請參閱[第 18 頁的安裝後自動授權 Crystal Ball](#)。
- 若要手動或使用命令檔解除安裝 Crystal Ball，請參閱[第 24 頁的解除安裝 Crystal Ball](#)。

執行管理模式安裝

Crystal Ball 安裝程式目前提供某些腳本化安裝程序所需要的設定可執行檔，而非 .msi 檔。如果您需要使用 Crystal Ball .msi 檔，您可以執行管理模式安裝，並將擷取的 .msi 檔儲存在指定的資料夾中。

► 若要執行管理模式安裝，並儲存擷取的安裝檔案，請執行下列動作：

1. 在 Microsoft Windows 中，選取開始，然後選取執行。
2. 輸入 cmd 以開啟命令視窗。
3. 使用 cd 和 dir 以移至 Crystal Ball 設定可執行檔所在的資料夾。
4. 在命令提示字元中輸入以下內容：setup_filename /a
5. 出現檔案位置提示時，請輸入現有或新資料夾，例如 C:\temp。

設定可執行檔的內容 (包含 Crystal Ball .msi 檔) 會擷取至資料夾，以供複查和未來使用。

安裝後自動授權 Crystal Ball

您可以使用命令行代碼以呼叫 CBLicenseActivator.exe，並啟動使用者名稱和序號組合。

► 若要自動授權 Crystal Ball，請執行下列動作：

1. 在 Microsoft Windows 中，選取開始，然後選取執行。
2. 在編輯方塊中輸入 cmd，以開啟命令提示字元視窗。

3. 使用 `cd` 命令，以瀏覽至 Crystal Ball 安裝資料夾之下的 Bin 資料夾。依預設為 `C:\Program Files\Oracle\Crystal Ball\bin`。
4. 在提示符號下輸入下列文字：

```
CBLicenseActivator.exe "username" serialnumber
```

其中 *username* 是所提供序號的使用者名稱。



注意：

在 *username* 加上引號，並且不要在序號中加上空格。

如果順利啟動授權，則命令行之下會出現訊息。該訊息表示已順利啟動授權，並顯示使用者名稱、序號、版本，以及授權中包含的其他資訊，包含已授權產品功能。

如果失敗，則會出現例外訊息，而且命令行的結束代碼會設為非零值。

3

後續安裝步驟與疑難排解

在本章節中：

啟動 Crystal Ball	21
使用 Crystal Ball 應用程式管理員	23
解除安裝 Crystal Ball	24
疑難排解	25
進一步瞭解 Crystal Ball	29

本章討論後續安裝步驟與安裝、授權及啟動時可能遇到的相關問題，以及如何處理這些問題。


啟動 Crystal Ball

- ▶ 若要啟動 Crystal Ball，請在 Windows 工具列中依序選取開始、程式集、Oracle Crystal Ball、Crystal Ball。

下列章節說明如何使用 Crystal Ball 歡迎使用畫面以及如何透過 Microsoft Excel 自動啟動 Crystal Ball：

- 第 21 頁的「歡迎使用」畫面
- 第 21 頁的透過 Microsoft Excel 自動啟動

「歡迎使用」畫面

當您啟動 Crystal Ball 時，「歡迎使用」畫面隨即顯示。如需關於應用程式類型設定的資訊，請按一下  按鈕。如果您選取「協助工具」設定，會啟動「協助工具」模式以供需要啟動螢幕閱讀技術的人使用。關於 Crystal Ball 的資源超連結存取資訊。最後，您可以按一下其中一個圖示以使用 Crystal Ball，開啟 Microsoft Excel 活頁簿，或開啟 Crystal Ball 範例指引。按一下使用 **Crystal Ball** 以關閉「歡迎使用」畫面，並立即移至 Microsoft Excel。

如果您使用試用版或其他具時間限制版本的 Crystal Ball，您可以了解授權到期之前還剩餘多少可用天數。如果您已具備永久版的使用者名稱和序號，但是尚未輸入，可以按一下按鈕以啟動 Crystal Ball 副本的授權。

透過 Microsoft Excel 自動啟動

下列主題說明如何設定 Crystal Ball，以便透過 Microsoft Excel 自動啟動：

- [第 22 頁的使用應用程式管理員](#)
- [第 22 頁的使用 COM 增益集管理員](#)
- [第 22 頁的使用 Crystal Ball 開發人員套件](#)

使用應用程式管理員

您可以設定 Crystal Ball 以利用 Crystal Ball 應用程式管理員透過 Microsoft Excel 自動啟動。如需詳細說明，請參閱[第 23 頁的使用 Crystal Ball 應用程式管理員](#)，並確保第一個設定，以透過 Microsoft Excel 自動啟動選取的 Crystal Ball。

使用 COM 增益集管理員

您可以使用 COM 增益集管理員啟動 Microsoft Excel，然後載入或卸載 Crystal Ball。您也可以使用此 Microsoft Excel 工具來設定 Crystal Ball，只要您啟動 Microsoft Excel 時即可隨時啟動。



小心！

為了避免發生未預期的結果，當其他 COM 增益集已載入 Microsoft Excel 時，請勿卸載 Crystal Ball。

► 若要在 Microsoft Excel 內載入 Crystal Ball，請執行下列動作：

1. 按一下 **Office** 按鈕



或選取檔案功能區。

2. 按一下 **Microsoft Excel** 選項按鈕，然後按一下增益集連結。
3. 在「增益集」對話框底部的「管理」清單中，選取 **COM 增益集**，然後按一下執行。
4. 在 **COM 增益集**對話框中，選取 **Crystal Ball**。
5. 按一下**確定**，以關閉對話框並在 Microsoft Excel 內開啟 Crystal Ball。

若要從 Microsoft Excel 卸載 Crystal Ball，請遵循步驟 1 到步驟 3，然後在步驟 4 中清除 Crystal Ball。

使用 Crystal Ball 開發人員套件

如果您熟悉 VBA 程式編程，可使用 Crystal Ball 開發人員套件以從 Microsoft Excel 載入及卸載 Crystal Ball。如需詳細資訊，請開啟 *Oracle Crystal Ball 開發人員手冊*，並查詢第 2 章〈開啟與關閉 Crystal Ball〉章節中所列出的呼叫。



注意：

如需關於啟用開發人員套件的詳細資訊，請參閱[第 23 頁的使用 Crystal Ball 應用程式管理員](#)。



小心！

為了避免發生未預期的結果，當其他 COM 增益集已載入 Microsoft Excel 時，請勿卸載 Crystal Ball。

使用 Crystal Ball 應用程式管理員

使用 Crystal Ball 應用程式管理員有幾種用途：

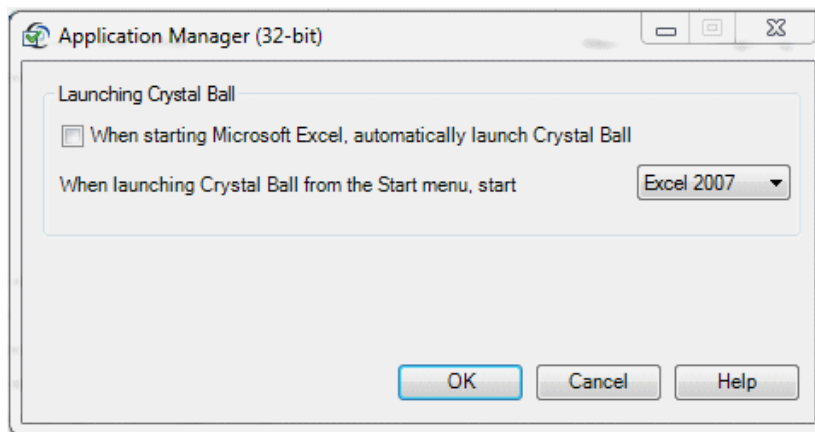
- 為了每次啟動 Microsoft Excel 時啟動 Crystal Ball
- 為了啟動特定版本的 Microsoft Excel

Crystal Ball 具備個別的 32 位元和 64 位元的應用程式管理員。

▶ 若要使用應用程式管理員，請執行下列動作：

1. 依序選取開始、程式集、**Oracle Crystal Ball**、應用程式管理員。
2. 在應用程式管理員 (第 23 頁的圖 3) 中，適當地啟動並針對 Microsoft Excel 進行設定：

圖形 3. Crystal Ball 應用程式管理員



- 為了每次啟動 Microsoft Excel 時可啟動 Crystal Ball，請選取啟動 **Microsoft Excel** 時，自動啟動 **Crystal Ball**。
 - 如果已安裝多個版本的 Microsoft Excel，請選取要與 Crystal Ball 一同啟動的 Microsoft Excel 版本。
3. 完成設定時，按一下確定。



注意：

如果您已將 Crystal Ball 設定為每次開啟 Microsoft Excel 時自動啟動，然後 Crystal Ball 無法成功載入，Crystal Ball 應用程式管理員的第一個核取方塊已清除。您必須重新選取設定，再次透過 Microsoft Excel 自動啟動 Crystal Ball。

解除安裝 Crystal Ball

如果您要替換 Crystal Ball 7.x 或 11.x 的發行版本，在安裝此版本 Crystal Ball 之前會先自動解除安裝。不過，在下列情況下，您可能需要手動解除安裝 Crystal Ball：

- 如果您有 beta 或其他 Crystal Ball 的未發行版本
- 如果您想要在不執行安裝程式的情況下解除安裝
- 如果您要移除 Crystal Ball 的目前版本並變更為舊版
- 如果安裝中止，並且訊息顯示狀態為您已具備 Crystal Ball 安裝的版本



注意：

現有的 Crystal Ball 版本可能會發出未預期的通知，由其他 Oracle 產品的前版安裝所觸發，例如 Oracle Hyperion Planning 的 Predictive Planning 功能。遵循[第 24 頁的手動解除安裝 Crystal Ball](#)中的步驟，當您在新增/移除程式或程式和功能清單中發現此訊息時，必須解除安裝 **Oracle Crystal Ball**。

下列主題說明如何解除安裝 Crystal Ball：

- [第 24 頁的手動解除安裝 Crystal Ball](#)
- [第 24 頁的透過命令檔解除安裝 Crystal Ball](#)

手動解除安裝 Crystal Ball

► 若要手動解除安裝 Crystal Ball，請執行下列動作：

1. 登入執行 Crystal Ball 用戶端軟體的電腦。
您必須具備本機管理員權限。
2. 依序選取開始、設定、控制台、新增或移除程式或程式和功能。
3. 從程式清單中選取任何 **Oracle Crystal Ball** 產品。
4. 按一下變更/移除。
5. 在確認對話框中，按一下是，以進行 Crystal Ball 產品的解除安裝。
6. 如果在解除安裝程序期間，系統提示您移除共用檔案，請選取全部皆否。解除安裝繼續。
7. 解除安裝完成時，按一下確定。

透過命令檔解除安裝 Crystal Ball

► 若要使用 msixec 命令執行無訊息解除安裝，請執行下列動作：

1. 在 Microsoft Windows 中，選取開始，然後選取執行。
2. 在編輯方塊中，輸入 cmd。
3. 在命令提示字元中，以此格式輸入 msixec 解除安裝命令：`msixec /x <product.msi | {product GUID}> /qn`

使用 Crystal Ball msi 的名稱取代 *product.msi*，或針對 Crystal Ball 的已安裝版本使用產品 GUID。如需 msixec 的詳細資訊，請造訪 <http://www.microsoft.com>，或在命令提示字元中輸入 `msixec ?`。

如需關於 Crystal Ball msi 的詳細資訊，請參閱第 17 頁的[透過命令檔安裝與授權 Crystal Ball](#)。

疑難排解

副標題

- [停用增益集訊息](#)
- [安裝期間出現防毒警告](#)
- [軟體和硬體 32 位元與 64 位元相容性問題](#)
- [其他相容性問題](#)
- [從「開始」功能表執行 Crystal Ball](#)
- [Crystal Ball 工具發生問題](#)
- [檢查 README 檔案](#)
- [檢視安裝記錄檔與其他記錄檔](#)
- [尋找偏好設定檔案](#)

以下章節說明當您安裝或解除安裝 Crystal Ball 時，可能會出現的某些錯誤訊息以及其他問題。請先在此處檢閱疑難排解的說明，如果尚未解答問題，請聯絡技術支援。

停用增益集訊息

如果當您嘗試啟動 Crystal Ball 時，未預期關閉 Microsoft Excel，有可能是 Microsoft Excel 已停用 Crystal Ball 增益集，因此再次嘗試時，將不會啟動 Crystal Ball。Crystal Ball 工具列可能會顯示於 Microsoft Excel，但是未載入 Crystal Ball。

如果您認為 Crystal Ball 增益集已停用，請依序選取開始、程式集、**Oracle Crystal Ball**、應用程式管理員。然後，關閉應用程式管理員。如果 Microsoft Excel 已停用 Crystal Ball，則會出現警告訊息。

► 若要重新啟用 Crystal Ball 以作為 Microsoft Excel 增益集：

1. 按一下 **Office** 按鈕，或選取檔案功能區。
2. 在功能表視窗中，按一下視窗底部的 **Microsoft Excel** 選項。
3. 在 **Microsoft Excel** 選項對話框中，選取增益集。
4. 在「增益集」面板底部的管理下拉式清單中，選取已停用項目，然後按一下執行。
5. 在已停用項目對話框中，選取 **crystal ball**，然後按一下啟用。

安裝期間出現防毒警告

Crystal Ball 在安裝程序中使用 Microsoft 安裝程式 `msiexec.exe`。根據 Microsoft 網站上的知識庫文章，某些防毒應用程式會將 Microsoft 安裝程式識別成惡意命令檔。

如果出現訊息，警告已偵測到惡意命令檔，您可以選取「僅允許這一次」。

軟體和硬體 32 位元與 64 位元相容性問題

Crystal Ball 產品的目前版本可在具備每一個位元層級之個別安裝程式的 32 位元或 64 位元的電腦上執行。如需 Crystal Ball、Microsoft Excel 和 Microsoft Windows 的相容性位元層級的討論，請參閱第 9 頁的[系統需求](#)。

如果這些應用程式的位元層級和您的電腦不相容，無訊息會失敗，而且會出現警告訊息。如果您有 64 位元電腦，更有可能出現這些錯誤，但是如果您嘗試在 32 位元電腦上使用 64 位元安裝程式，也有可能發生錯誤。可能錯誤如下：

- **32 位元電腦** - 安裝失敗，出現此訊息：「此處理器類型不支援此安裝套件。請聯絡您的產品廠商。」

原因：您可能嘗試使用 64 位元的 Crystal Ball 安裝程式。

解決方法：使用 32 位元的 Crystal Ball 安裝程式重新安裝。

- **64 位元電腦** - 出現「未偵測到 Excel」警告，且安裝繼續進行，但是 Crystal Ball 未啟動。

原因 1：您已將 32 位元 Crystal Ball 安裝程式與 64 位元 Microsoft Excel 和 Windows 搭配使用。

解決方法 1：解除安裝 Crystal Ball，然後使用 64 位元的安裝程式重新安裝。

原因 2：您使用 64 位元的 Crystal Ball 安裝程式，但是已安裝 32 位元版本的 Microsoft Excel。

解決方法 2：解除安裝 Crystal Ball，然後使用 32 位元的安裝程式重新安裝。

其他相容性問題

副標題

- [超高速](#)
- [資料轉換](#)
- [分佈配適](#)
- [Crystal Ball Microsoft Excel 函數](#)
- [以定義為預測的 CB.Get... 函數轉換模型](#)
- [Microsoft Excel 2003 及舊版 Microsoft Excel 的回溯相容性](#)

本章節中大部分相容性問題發生於舊版 Crystal Ball 建立的模型與目前版本搭配使用時。如需關於在不同版本 Microsoft Excel 中建立之 Crystal Ball 檔案之間的相容性詳細資訊，請參閱 [第 31 頁的附錄 A，Microsoft Excel 相容性與轉換問題](#)。

超高速

如果您有超高速的 Crystal Ball Decision Optimizer，依預設會啟動此功能。在舊版 Crystal Ball 中建立的某些模型，無法以「超高速」執行。如果是這樣，會出現警告訊息，說明關於此問題的資訊。您可以減速到一般速度，並繼續模擬。如需詳細資訊，請參閱最新版 *Oracle Crystal Ball* 使用者手冊的「超高速」附錄。

資料轉換

如果您從舊版 Crystal Ball 載入模型，如果需要轉換，會盡力將資料轉換至目前畫面格式。如果不可能，則會顯示錯誤訊息說明特定工作表中的資料無法轉換。錯誤記錄會寫入模型儲存的相同資料夾中。此記錄命名為工作表 name.xls.CB.txt。例如，如果在 Model2.xls 中發生轉換錯誤，記錄檔會命名為 Model2.xls.CB.txt，而且可在文字編輯器中開啟以供複查。

分佈配適

如果 11.1.1.0.00 版本之前的 Crystal Ball 所建立的模型已載入 Crystal Ball 11.1.1.0.00 版或更新版本，則先前預設設定值 (All Continuous 和 Anderson-Darling) 會轉換至目前預設設定值 (AutoSelect 和 AutoSelect)。

Crystal Ball Microsoft Excel 函數

若要檢視以此版 Crystal Ball 中的 Microsoft Excel 函數實作的 Crystal Ball 分佈與巨集，請選取插入，然後選取函數。接著，開啟 Crystal Ball 函數種類。隨即顯示目前實作的函數，以 CB 開頭。Oracle Crystal Ball 使用者手冊的附錄 A 以及 Crystal Ball 線上說明中所述的機率分佈功能。剩餘的函數，會以 CB. 開頭，以 FN 結尾，例如 CB.GetAssumPercentFN，如最新的 Oracle Crystal Ball 開發人員手冊中所述。



注意：

Microsoft Excel 2010 或更新版本中所顯示的 Crystal Ball 函數運作稍有不同。如需詳細資訊，請參閱第 23 頁的使用 Crystal Ball 應用程式管理員。

以定義為預測的 CB.Get... 函數轉換模型

Crystal Ball 7.0 或先前版本的使用者偶爾會在預測儲存格中使用 CB.Get... 函數以加入目前資料，例如，在最佳化中。如果您嘗試使用超高速 Oracle Crystal Ball Decision Optimizer 中的這些模型，將會產生相容性錯誤。

若要變更這些模型，使其與超高速相容，請將 CB.Get... 函數從預測儲存格中移除。相反地，使用在展開的「定義預測」對話框或「預測偏好設定」對話框中的「自動擷取」標籤，以將預測資料自動擷取至模擬之後的其他儲存格。接著，您可以參照預測公式中的儲存格，以在使用目前資料時維持相容性。

如果您不想進行這些變更，但仍想要以一般速度執行模型，儘管模擬的前 5 到 10 個試驗中傳回的許多統計資料會發生計算錯誤 (#VALUE)，您需要在「執行偏好設定」對話框中清除計算發生錯誤時停止以繼續執行。

Microsoft Excel 2003 及舊版 Microsoft Excel 的回溯相容性

如果檔案支援 Crystal Ball 7.x 先前版本或 11.x 中無法使用的功能，則在舊版中會忽略這些功能，但是檔案仍會開啟並使用可用的功能執行。

例如，如果您嘗試將 Crystal Ball 7.3.x 或更新版本的結果載入舊版 Crystal Ball，則會顯示錯誤訊息，說明無法載入所選取結果集合中包含的 Crystal Ball 資料。出現此訊息的其中一個原因是新的圖表類型 (散佈圖) 已新增至 Crystal Ball 7.3。或者是，錯誤訊息可能是由 Crystal Ball 7.3 中新增的 betaPERT 分佈所觸發。在這些情況下，載入整個模型可能會有幫助，而非僅儲存結果。如果您將包含散佈圖或 betaPERT 分佈的模型載入舊版 Crystal Ball，則會執行模型，而忽略新的圖表或分佈。

從「開始」功能表執行 Crystal Ball

如果您的電腦上有多個版本的 Microsoft Excel，並且對於透過您欲使用的 Microsoft Excel 版本啟動 Crystal Ball 有困難，請利用 Crystal Ball 應用程式管理員設定喜好的版本。如需指示，請參閱第 23 頁的使用 Crystal Ball 應用程式管理員。

Crystal Ball 工具發生問題

第 23 頁的使用 Crystal Ball 應用程式管理員說明如何停用 Crystal Ball 開發人員套件以將其函數從 Microsoft Excel 2010 或更新版本中的「自動完成」清單中移除。如果您已停用 Crystal Ball 開發人員套件，而且部分 Crystal Ball 工具發生問題，請使用應用程式管理員以重新啟用開發人員套件。

檢查 README 檔案

如需關於其他已知問題及其解決方案的詳細資訊，請檢閱 Crystal Ball README (版本資訊) 檔案，可從甲骨文全球開發者技術網路 (OTN) 上發佈的 Enterprise Performance Management Documentation Library 下載。

► 若要開啟或下載此檔案，請執行下列動作：

1. 移至：

<http://www.oracle.com/technetwork/middleware/epm/documentation/index.html>

2. 選取文件庫。
3. 在 **READMEs** 頁籤上，尋找 *Oracle Crystal Ball Readme*，然後按一下連結。

檢視安裝記錄檔與其他記錄檔

安裝 Crystal Ball 時，在 Crystal Ball 安裝期間執行的所有設定與備註的記錄會寫入電腦的 %temp% 資料夾中，檔案名稱為 **cbmsiinstall.txt**。如果您在使用 Crystal Ball 安裝 Crystal Ball 時發生問題或收到 Microsoft 錯誤訊息，請將此檔案傳送至 Crystal Ball 技術支援，以請求協助。若要開啟檔案，請依序選取開始、執行，然後將以下文字輸入「開啟」對話框：

```
%temp%\cbmsiinstall.txt
```

記錄檔會在「記事本」中開啟。您可以將其儲存至「桌面」或「我的文件」，使其更方便附加至您的電子郵件中。

若要尋找其他記錄檔，請將隱藏資料夾和檔案設為可在 Microsoft Windows 顯示，然後瀏覽至 C:\Documents and Settings\<您的名稱>\Application Data\Oracle\Crystal Ball\11.0。如果您使用 Windows Vista 或更新版本，或只想要快速導覽，請在「我的電腦」或 Windows Explorer 中輸入以下位置：%appdata%\Oracle\Crystal Ball\11.0。接著，開啟記錄資料夾以尋找檔案。

尋找偏好設定檔案

當您設定全域偏好設定時 (例如在「分配組件庫」中執行偏好設定和使用使用者定義的資料夾名稱)，設定值會儲存在偏好設定檔案中。若要尋找偏好設定記錄檔，請將隱藏資料夾和檔案設為可在 Microsoft Windows 顯示，然後瀏覽至 C:\Documents and Settings\<您的名稱>\Application Data\Oracle\Crystal Ball\11.0。如果您使用 Windows Vista，或只想要快速導覽，請在「我的電腦」或 Windows Explorer 中輸入以下位置：%appdata%\Oracle\Crystal Ball\11.0。接著，開啟儲存資料夾以尋找檔案。

進一步瞭解 Crystal Ball

如果您對 Crystal Ball 產品有問題或疑慮，請造訪 Crystal Ball 網站，以瞭解最新消息和聯絡資訊：

<http://www.oracle.com/crystalball>



Microsoft Excel 相容性與轉換問題

在本章節中：

Microsoft Excel 2007 或更新版本中的檔案類型	31
新 Crystal Ball 資料格式	31
轉換至 Microsoft Excel 2007 或更新版本	31
少見的資料遺失案例	32

Microsoft Excel 2007 或更新版本中的檔案類型

以 2007 版本啟動，Microsoft Excel 支援三種主要的新 XML 型檔案格式：

- XLSX - Office Open XML 格式，不支援 VBA 或巨集
- XLSM - Office Open XML 格式，包含支援 VBA 或巨集
- XLSB - Office Open 二進位格式 (在包含二進位資料而非 XML 資料的 XML 架構中)

依預設，在 Microsoft Excel 2007 或更新版本中建立的任何新活頁簿會以其中一種檔案格式建立。

您也可以 Microsoft Excel 2007 或更新版本中以副檔名 XLS 開啟舊版 Microsoft Excel 97-2003 活頁簿。這些舊版活頁簿會在特殊的相容性模式 (由視窗標題中檔案名稱之後的「[相容性模式]」識別) 中開啟，因此，您可以利用與新版檔案格式相同的方式在這些活頁簿上運作。不過，您無法使用新的 Microsoft Excel 2007 或更新版本功能，例如擴展格線間距、新增圖表類型等等。

您可以使用 Microsoft Excel 2007 或更新版本中的「另存新檔」命令，以將您的舊 XLS 檔案轉換至新檔案格式，或者是將新格式轉換成 XLS。

新 Crystal Ball 資料格式

以 Crystal Ball 7.3.x 起始，Crystal Ball 會以 Microsoft Excel 2007 或更新版本檔案中的新格式儲存其資料。舊 Crystal Ball 資料格式會在 Microsoft Excel 2007 或更新版本中初次執行「儲存」或「另存新檔」命令時轉換成新格式。當您儲存檔案時，必須載入 Crystal Ball。

將舊 XLS 檔案轉換成其中一個新的 Microsoft Excel 2007 或更新版本格式之前，Oracle 建議您備份舊活頁簿以供妥善保管。

轉換至 Microsoft Excel 2007 或更新版本

- ▶ 若要將 XLS 活頁簿轉換成其中一個新檔案格式，Oracle 建議您先建立 XLS 活頁簿的備份副本，然後依照下列步驟：

1. 透過載入的 Crystal Ball 執行 Microsoft Excel 2007 或更新版本。



注意：

如果未載入 Oracle Crystal Ball，則會顯示關於命令檔物件的警告訊息。按一下**確定**以繼續。

2. 開啟 XLS 活頁簿。
3. 從 Office 按鈕選取**另存新檔**。「另存新檔」命令具備子功能表，您可以在該處選取不同的檔案格式，或者可以使用「另存新檔」對話框以選取檔案格式。

以其中一個新檔案格式儲存檔案之後，Crystal Ball 資料會轉換至 Microsoft Excel 2007 或更新版本的格式。

使用 Microsoft Excel 2007 或更新版本轉換命令

您也可以在 Microsoft Excel 2007 或更新版本中，利用 Office 按鈕之下的「轉換」命令，將 XLS 活頁簿轉換成新的 Microsoft Excel 2007 或更新版本格式。只要儲存活頁簿，Crystal Ball 資料會轉換成目前格式。

不過，「轉換」命令對於在處理程序中移除舊 XLS 檔案有一個副作用。Oracle 建議您使用「另存新檔」命令以維護備份 XLS 檔案的副本。

少見的資料遺失案例

在少數情況下，Crystal Ball 資料會在一系列的轉換程序中遺失。

為了避免所有問題，只要開啟或儲存包含 **Crystal Ball** 資料的檔案時，即開啟 **Crystal Ball 7.3.x** 或更新版本。

如果這麼做，可能永遠不會遇到這些困難。不過，您應該注意以下情況，以便防止這些情形發生。

正向，然後反向儲存

► 避免此情況，如果您執行下列動作，可能發生資料遺失：

1. 執行 Microsoft Excel 2007 或更新版本卻未載入 Crystal Ball 7.3.x 或更新版本。
2. 將 XLS 活頁簿儲存至 Microsoft Excel 2007 或更新版本其中一個檔案格式。
3. 在個別階段作業中，執行 Microsoft Excel 2007 或更新版本卻未重新載入 Crystal Ball 7.3.x 或更新版本。
4. 開啟步驟 2 中建立的活頁簿，並將其重新儲存至 XLS 格式。